

2018.10

TM-Report

Tsunaken Monthly Report



ツナグ働き方研究所
2018年10月度 最新労働市場データ

P.3 概況

P.5 就業構造・雇用構造

P.7 非正規数・率

P.10 求人倍率 ※全体・パート・正社員・都道府県別・職種別

P.17 失業率推移 ※総数・年齢階級別

P.18 求人広告掲載件数 ※職種別・雇用形態別

P.19 平均賃金の推移 ※アルバイト・パート、派遣

P.21 大店立地法届出状況



非正規人数

非正規の職員・従業員数は
2,156万人。
前年同月比115万人増。

2,156万人



非正規率

雇用者数（役員除く）5,678
万人に対し、非正規数2,156
万人。非正規率は38.0%。
前年同月比は±1.1ポイント。

38.0%



有効求人倍率 (季節調整値)

有効求人倍率は1.62倍、
前月比-0.02ポイント。
前年同月比+0.07ポイント。

1.62倍



パートのみ有効求人倍率 (受理地別・季節調整値)

パートのみの有効求人倍率は
前月比-0.03ポイント。
前年同月比は+0.01ポイント。

1.81倍



求人広告掲載件数 ※職種別・雇用形態別/週平均

10月週平均の職種分類別件数は、1,185,848件。「販売」が232,714件（全体の19.6%）、
次いで「サービス（給仕）」が164,503件（同13.9%）、
続いて「運搬・清掃・包装等」が106,150件（9.0%）。

118.6万件

※全国求人情報協会「求人広告掲載件数等集計結果」を加工
※2018年1月より公表データ変更のため、前年同月データなし



都道府県・地域別 有効求人倍率

受理地別最高は東京都の2.13倍、
就業地別最高は福井県の2.19倍。

2.19倍 (就業地/福井)



完全失業率推移 (季節調整値)

前月比+0.1ポイント。
前年同月比-0.4ポイント。

2.4%



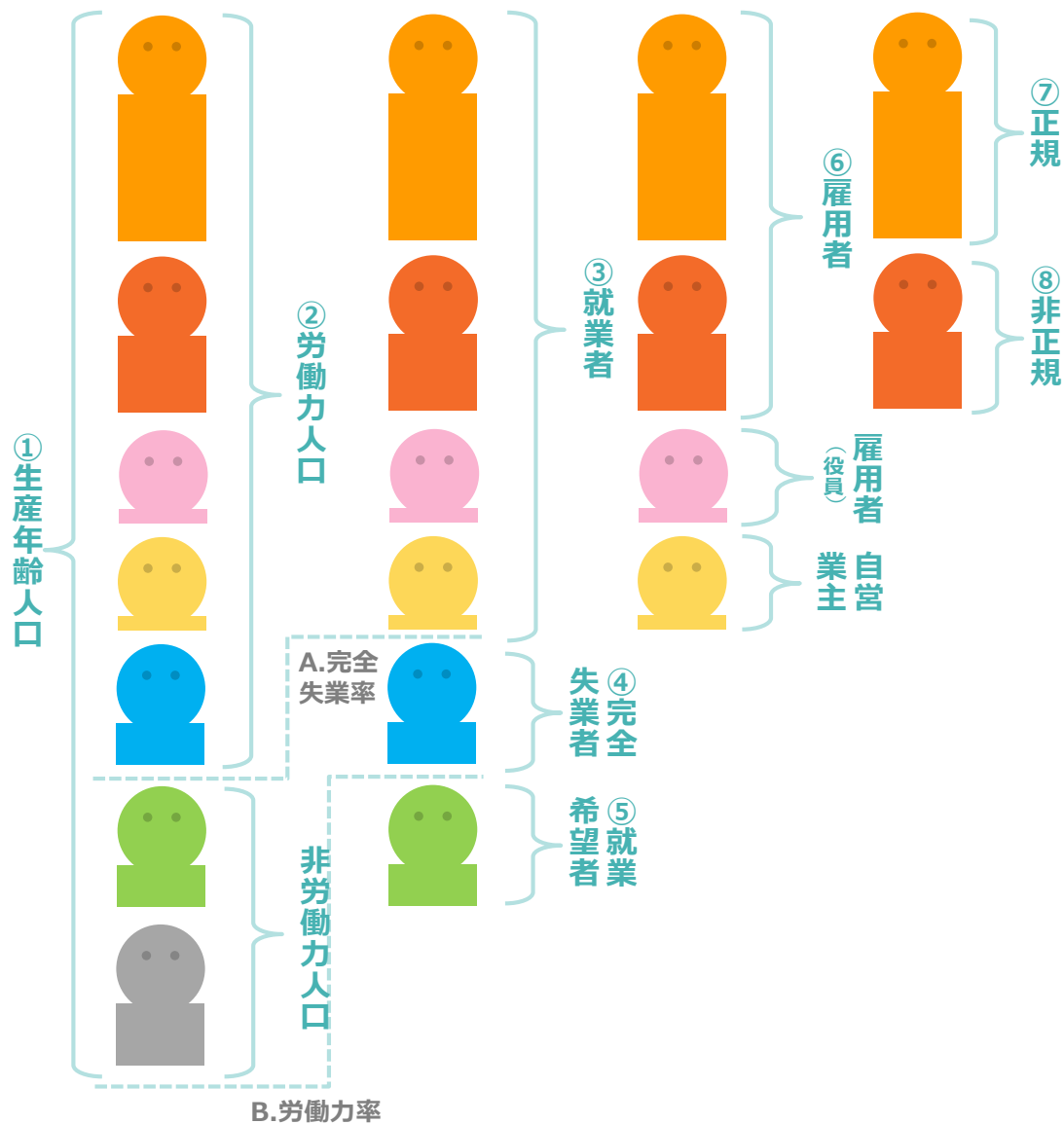
平均賃金（アルバイトパート）

三大都市圏の平均時給は
1,047円（前年同月1,021
円）。

¥ 1,047

※株式会社リクルートジョブズ「アルバイト・パート募集時平均時給調査」を加工
<https://jbrc.recruitjobs.co.jp/data/ap/>

用語の定義 (以下のように労働者定義を改めて提出)



① 生産年齢人口

年齢別人口のうち、生産活動に従事する年齢の人口で、総務省による労働力調査の15歳以上人口が該当する。

② 労働力人口

生産年齢人口のうち、労働力調査期間である毎月末の一週間に、収入を伴う仕事に多少でも従事した「就業者」（休業者を含む）と、求職中であった「完全失業者」の合計。

③ 就業者

従業者と休業者を合わせたもの。調査週間に賃金、給料、諸手当、内職収入などの収入を伴う仕事を1時間以上した者が従業者（家族従業者は、無給であっても仕事をしたとされる）。

④ 完全失業者

下記3つをすべて満たしている者。
 1. 仕事がなく調査週間に少しも仕事をしなかった（就業者ではない）
 2. 仕事があればすぐ就くことができる
 3. 調査週間に仕事を探す活動や準備をしていた

⑤ 就業希望者

非労働力人口のうち、就業を希望している者。※就業希望者でも、完全失業者の定義に該当しないと「非労働人口の就業希望者」となる。

⑥ 雇用者

会社などに雇われて給料・賃金を得ている者、及び会社・団体の役員。

⑦ 正規 ⑧ 非正規

会社・団体等の役員を除く雇用者について、勤め先での呼称により、「正規の職員・従業員」「パート」「アルバイト」「労働者派遣事業所の派遣社員」「契約社員」「嘱託」「その他」に区分。なお「正規の職員・従業員」以外の区分をまとめて「非正規の職員・従業員」として表章。
 ※当レポート内のデータは上記の定義に基づき集計。

他に下記3つすべてを満たしている者を「正規」と定義付けるケースもある。
 1. 労働契約の期間の定めがない
 2. 所定労働時間がフルタイムである（※）
 3. 直接雇用である（労働者派遣のような契約上の使用者ではない者の指揮命令に服して就労する雇用関係（間接雇用）ではない）
 ※短時間正社員などの普及もあり、この限りではない。

A. 完全失業率

労働力人口の中に占める完全失業者の割合。

B. 労働力率

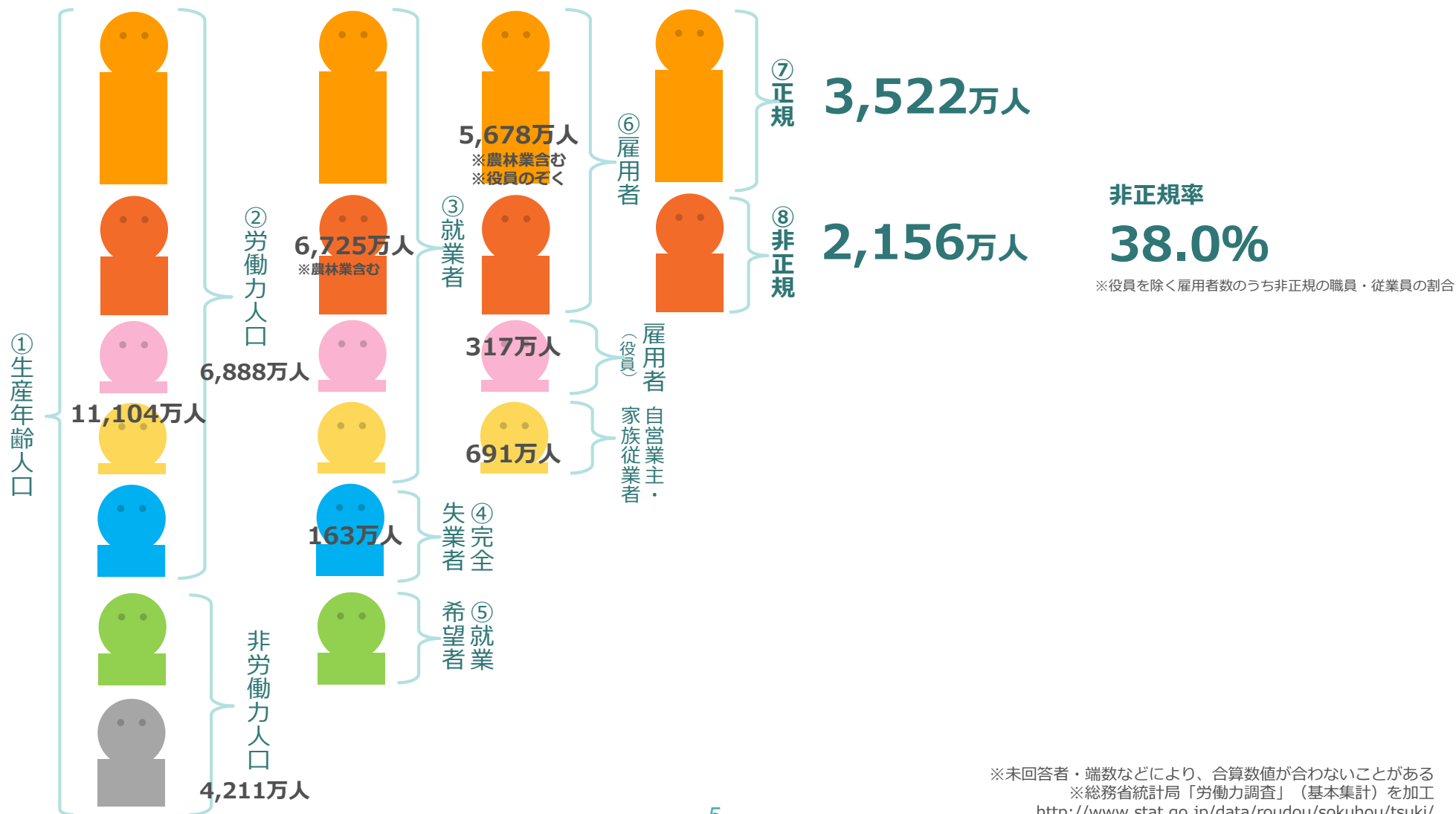
生産年齢人口の中に占める労働力人口の割合。

※季節調整値

2017年15月以前の数値は、2018年1月分公表時に新季節指数により改訂

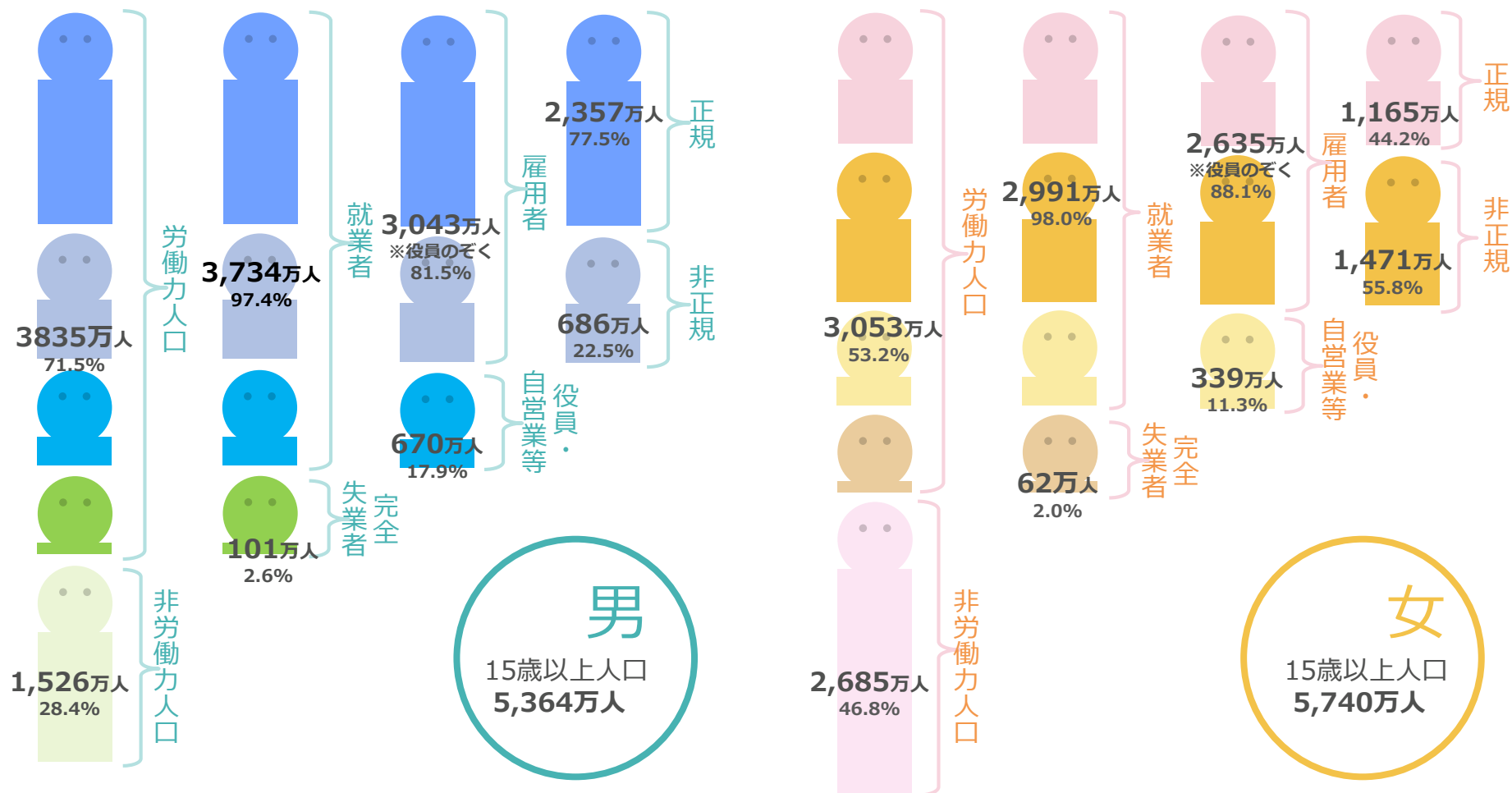
就業構造・雇用構造（原数値） /10月

- ⑥雇用者（役員除く）は5678万人で、前年同月比+153万人。うち、正規が同+37万人、非正規が同+115万人。
- ⑧非正規は男女別では男性は686万人・非正規率22.5%に対し、女性は1471万人・同55.8%。
- 政府が12月18日閣議了解した19年度政府経済見通しでは、女性や高齢者等などの労働参加の拡大もあり、雇用者数は対前年度比 0.9%程度増とみる。



※未回答者・端数などにより、合算数値が合わないことがある
 ※総務省統計局「労働力調査」（基本集計）を加工
<http://www.stat.go.jp/data/roudou/sokuhou/tsuki/>

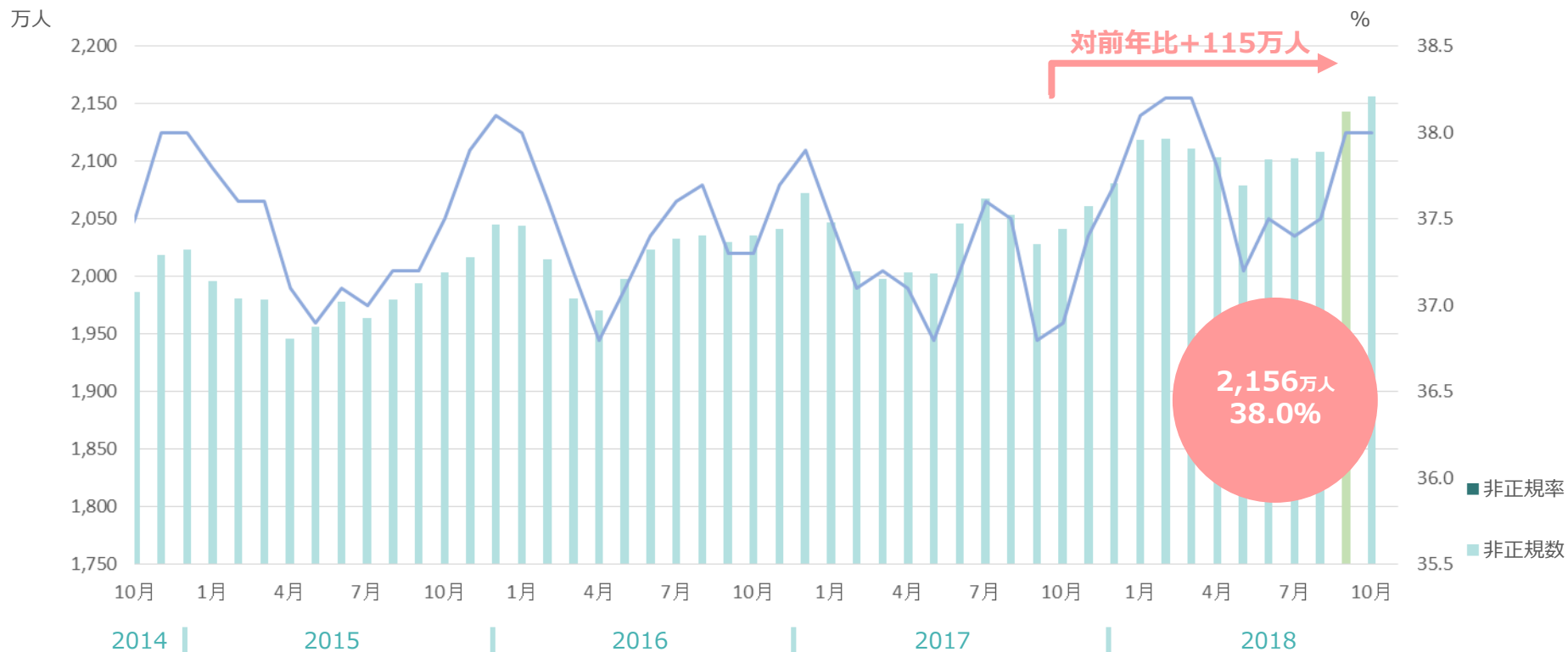
〈参考〉 就業構造・雇用構造（男女別／原数値） /10月



※未回答者・端数などにより、合算数値が合わないことがある
 ※総務省統計局「労働力調査」（基本集計）を加工
<http://www.stat.go.jp/data/roudou/sokuhou/tsuki/>

非正規数・率 推移（原数値） /10月

- 非正規数は2,156万人、役員を除く雇用者に対する非正規率は38.0%。前年同月から+115万人 +1.1ポイント。
- 非正規は男性が686万人で同+53万人・伸び率8.4%、女性が1471万人で同+63万人・伸び率4.5%と、男性非正規が伸びた。

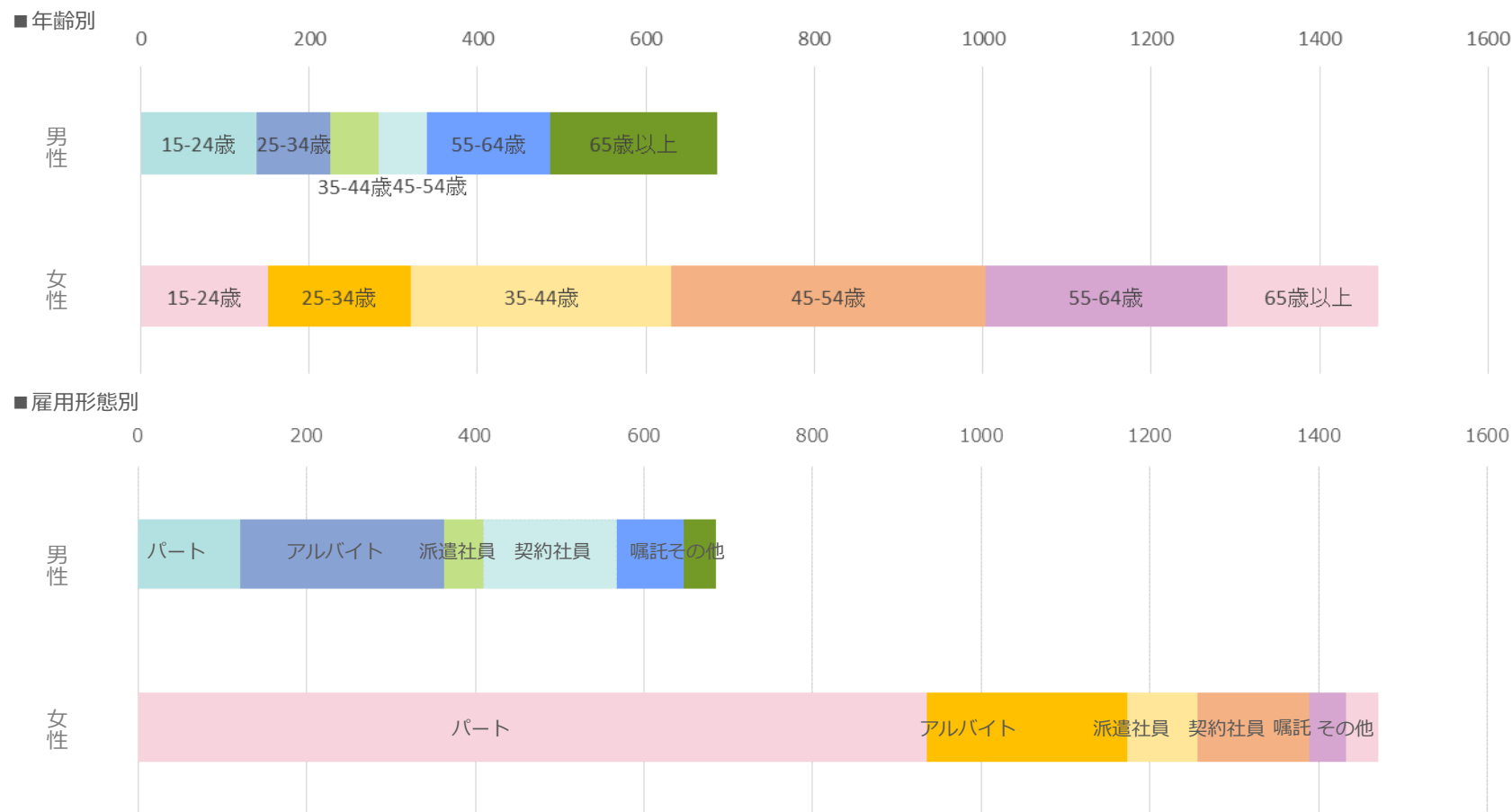


単位:万人・ポイント・%

| | 当月 | 前年同月比 | 前年同月 |
|------|----------|----------|----------|
| 非正規数 | 2,156 万人 | 115.0 万人 | 2,041 万人 |
| 非正規率 | 38.0 % | 1.1 | 36.9 % |

※総務省統計局「労働力調査」（基本集計）を加工
<http://www.stat.go.jp/data/roudou/sokuhou/tsuki/>

〈参考〉非正規数内訳・性別×年代別 性別×雇用形態別 /10月



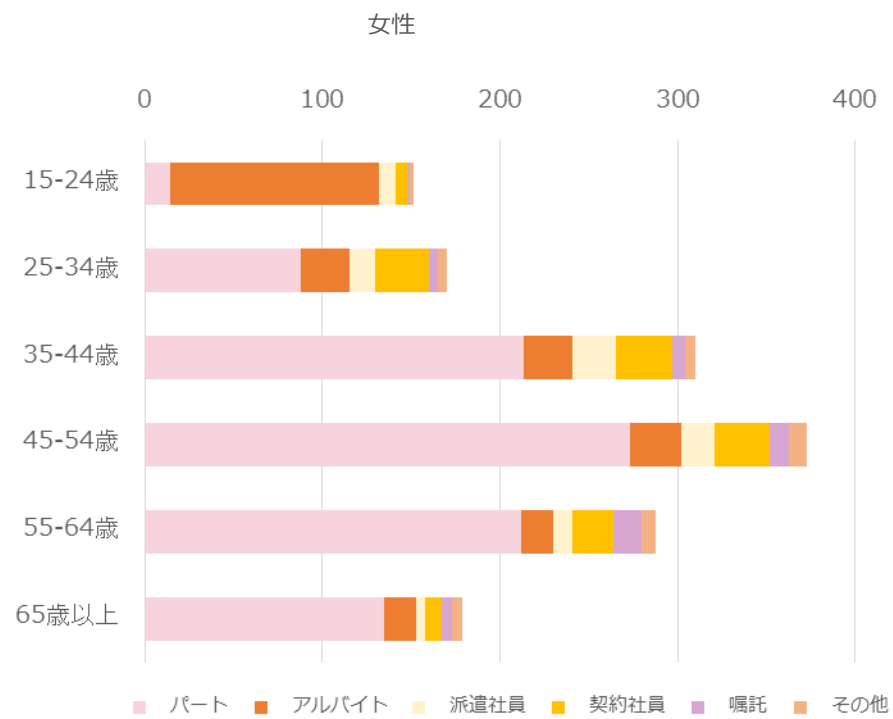
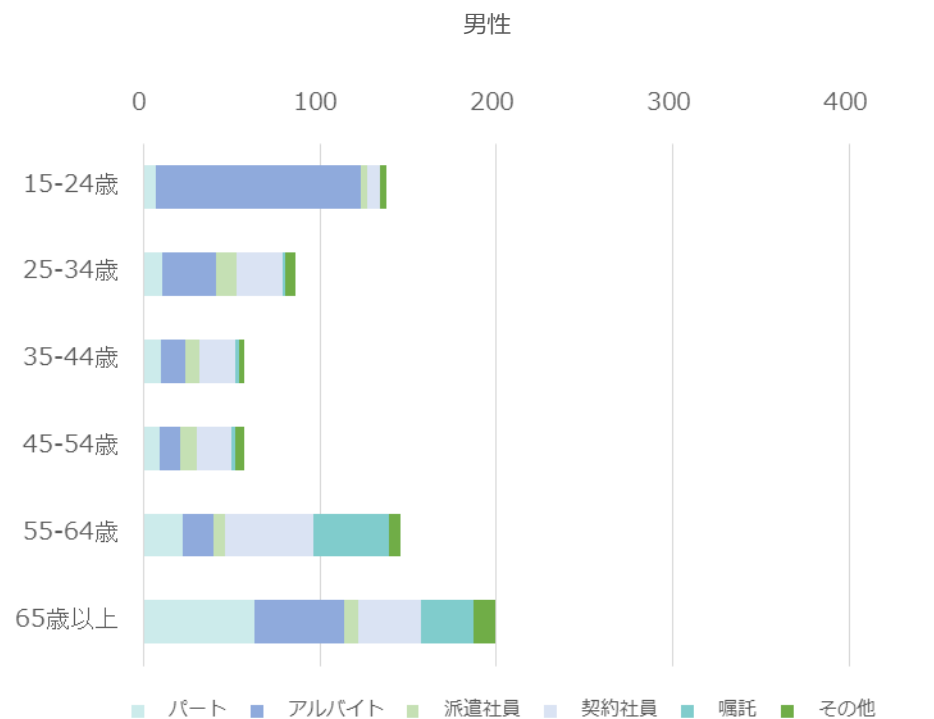
単位:万人

| | 総数 | 15-24歳 | 25-34歳 | 35-44歳 | 45-54歳 | 55-64歳 | 65歳以上 |
|----|--------|--------|--------|--------|--------|--------|-------|
| 男性 | 686 | 138 | 87 | 58 | 57 | 146 | 199 |
| 女性 | 1,471 | 151 | 170 | 309 | 373 | 288 | 179 |
| 性別 | 100.0% | 20.1% | 12.7% | 8.5% | 8.3% | 21.3% | 29.0% |
| 女性 | 1,471 | 151 | 170 | 309 | 373 | 288 | 179 |
| 性別 | 100.0% | 10.3% | 11.6% | 21.0% | 25.4% | 19.6% | 12.2% |

| | 総数 | パート | アルバイト | 派遣社員 | 契約社員 | 嘱託 | その他 |
|----|--------|-------|-------|------|------|------|------|
| 男性 | 686 | 122 | 241 | 47 | 158 | 79 | 38 |
| 女性 | 1,471 | 935 | 238 | 83 | 132 | 45 | 38 |
| 女性 | 1,471 | 935 | 238 | 83 | 132 | 45 | 38 |
| 性別 | 100.0% | 63.6% | 16.2% | 5.6% | 9.0% | 3.1% | 2.6% |

※総務省統計局「労働力調査」長期時系列データ（基本集計）を加工
<http://www.stat.go.jp/data/roudou/sokuhou/tsuki/>
 ※原数値

〈参考〉非正規数内訳・性別×年代×雇用形態別 /10月



単位:万人

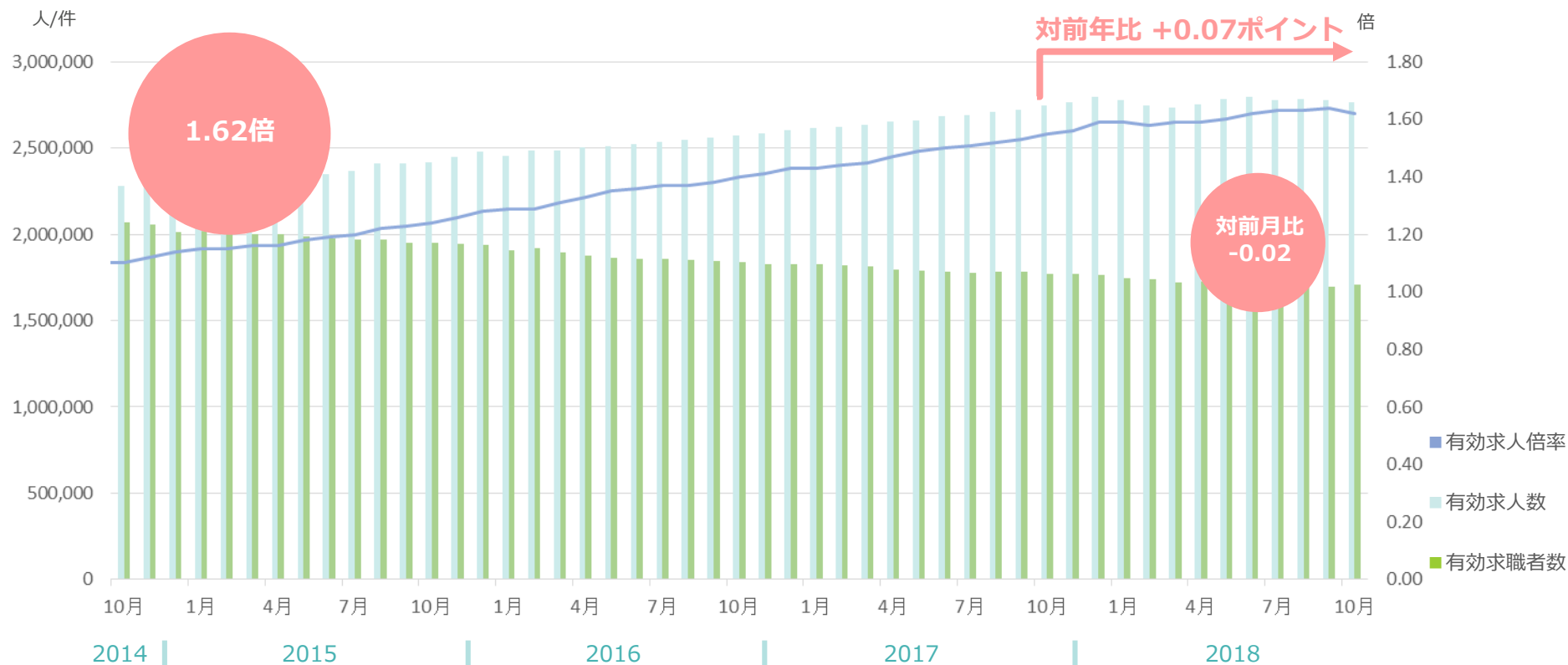
| 男性 | 非正規数 | パート | アルバイト | 派遣社員 | 契約社員 | 嘱託 | その他 |
|-----------|------------|------------|------------|-----------|------------|-----------|-----------|
| 総数 | 686 | 122 | 241 | 47 | 158 | 79 | 38 |
| 15-24歳 | 138 | 7 | 116 | 4 | 7 | 0 | 4 |
| 25-34歳 | 87 | 11 | 30 | 12 | 26 | 1 | 6 |
| 35-44歳 | 58 | 10 | 14 | 8 | 20 | 2 | 3 |
| 45-54歳 | 57 | 9 | 12 | 9 | 20 | 2 | 5 |
| 55-64歳 | 146 | 22 | 18 | 6 | 50 | 43 | 7 |
| 65歳以上 | 199 | 63 | 51 | 8 | 35 | 30 | 12 |

| 女性 | 非正規数 | パート | アルバイト | 派遣社員 | 契約社員 | 嘱託 | その他 |
|-----------|--------------|------------|------------|-----------|------------|-----------|-----------|
| 総数 | 1,471 | 935 | 238 | 83 | 132 | 45 | 38 |
| 15-24歳 | 151 | 14 | 118 | 9 | 7 | 1 | 2 |
| 25-34歳 | 170 | 88 | 27 | 15 | 30 | 5 | 5 |
| 35-44歳 | 309 | 213 | 28 | 24 | 32 | 7 | 6 |
| 45-54歳 | 373 | 273 | 29 | 19 | 31 | 11 | 10 |
| 55-64歳 | 288 | 212 | 18 | 11 | 23 | 16 | 8 |
| 65歳以上 | 179 | 135 | 18 | 5 | 9 | 6 | 6 |

※総務省統計局「労働力調査」長期時系列データ（基本集計）を加工
<http://www.stat.go.jp/data/roudou/sokuhou/tsuki/>
 ※原数値

求人倍率① 求人・求職及び求人倍率の推移（全国）/10月

- 有効求人倍率（季節調整値）は1.62倍。前年同月比+0.07ポイント。前月比-0.02ポイント。1974年1月の1.62倍と並ぶ高水準。
- 求人数が前月から減少・求職者数が増加し、8か月ぶりに前月数値より低下となった。

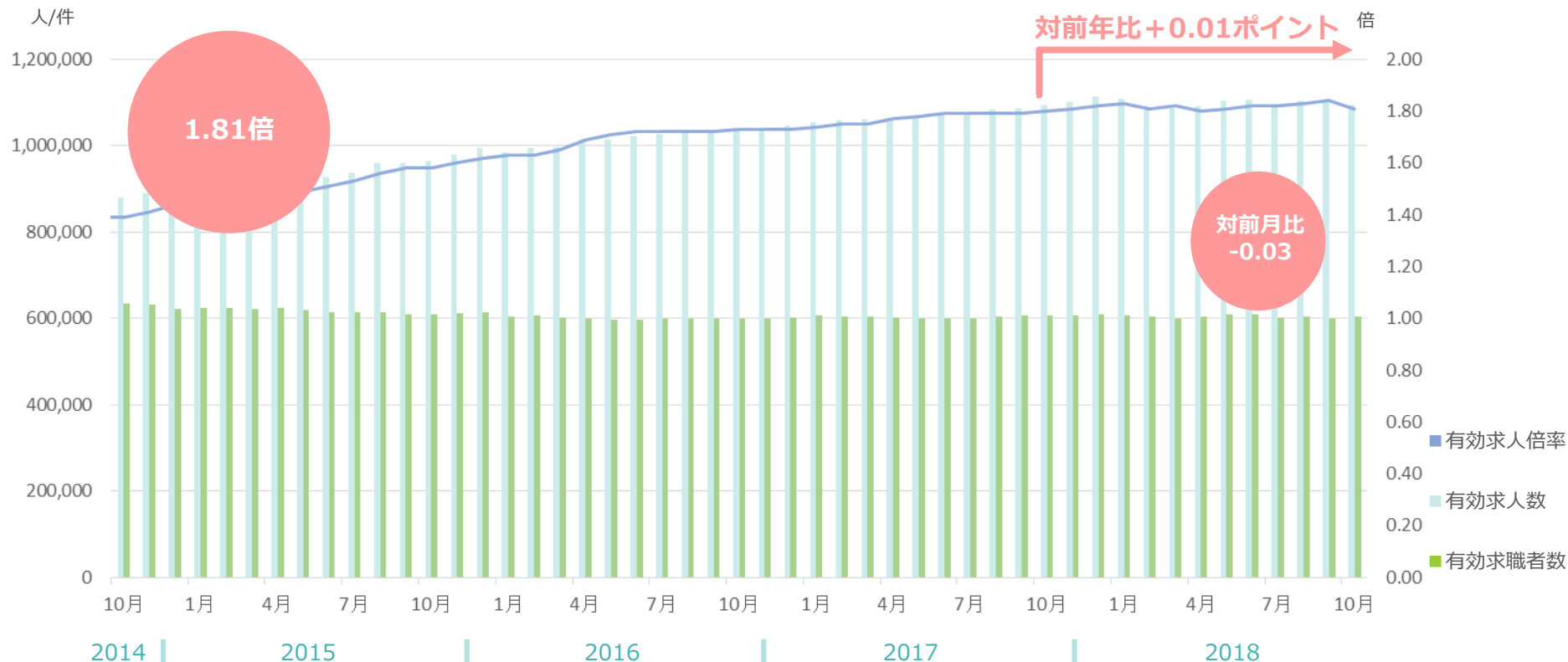


| | 当月 | | 前月比 | 前年同月比 | 前月 | | 前年同月 |
|--------|-----------|---|-------|-------|-----------|---|-------------|
| 有効求人倍率 | 1.62 | 倍 | -0.02 | 0.07 | 1.64 | 倍 | 1.55 倍 |
| 有効求人数 | 2,764,617 | 件 | -0.5% | 2.0% | 2,777,297 | 件 | 2,709,797 件 |
| 有効求職者数 | 1,707,633 | 人 | 0.6% | -3.7% | 1,697,003 | 人 | 1,773,992 人 |

※厚生労働省「一般職業紹介状況」を加工
<http://www.mhlw.go.jp/stf/houdou/0000188816.html>

求人倍率② パートタイムの求人・求職及び求人倍率の推移（全国）/10月

■パートのみの求人倍率（季節調整値）は1.81倍、前月から-0.03ポイント・前年同月比では+0.01ポイント。

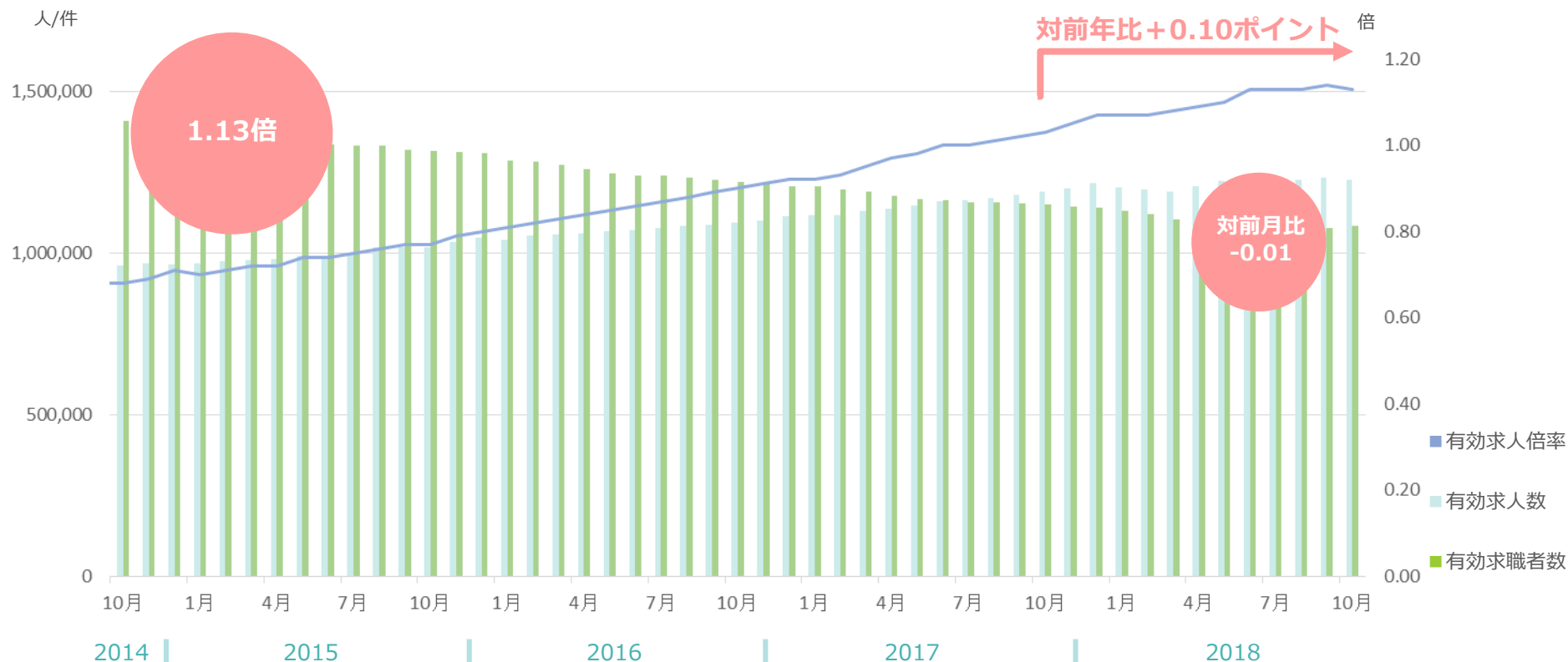


| | 当月 | | 前月比 | | 前年同月比 | | 前月 | | 前年同月 | |
|--------|-----------|---|-------|--|-------|--|-----------|---|-----------|---|
| 有効求人倍率 | 1.81 | 倍 | -0.03 | | 0.01 | | 1.84 | 倍 | 1.80 | 倍 |
| 有効求人数 | 1,093,226 | 件 | -0.9% | | 0.0% | | 1,103,290 | 件 | 1,093,263 | 件 |
| 有効求職者数 | 604,326 | 人 | 1.0% | | -0.4% | | 598,172 | 人 | 606,765 | 人 |

※厚生労働省「一般職業紹介状況」を加工
<http://www.mhlw.go.jp/stf/houdou/0000188816.html>

求人倍率③ 正社員の求人・求職及び求人倍率の推移（全国）/10月

■ 求人倍率（季節調整値）は1.13倍。求人数が前月から減少したことに対し、求職者数が増加。前月比-0.01ポイントと下がった。



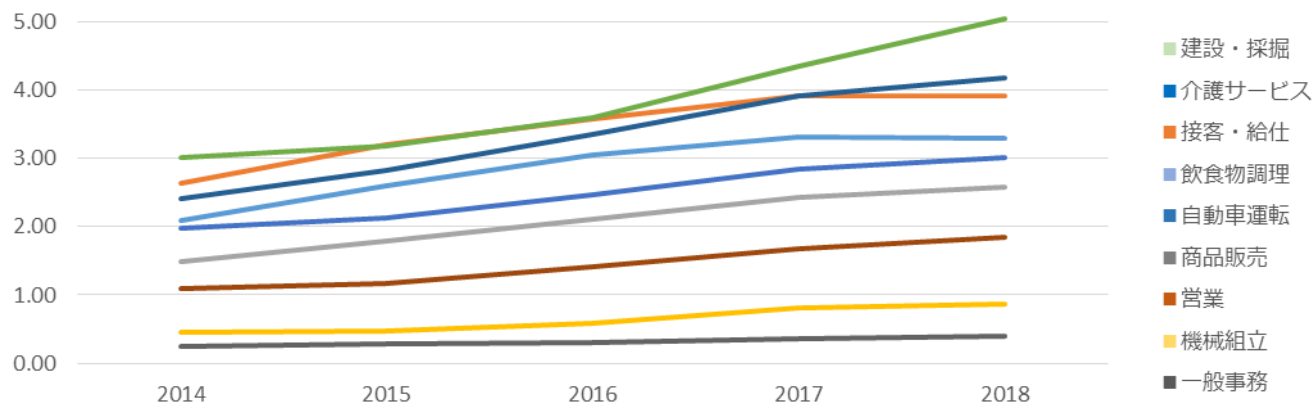
| | 当月 | | 前月比 | 前年同月比 | 前月 | | 前年同月 |
|--------|-----------|---|-------|-------|-----------|---|-------------|
| 有効求人倍率 | 1.13 | 倍 | -0.01 | 0.10 | 1.14 | 倍 | 1.03 倍 |
| 有効求人数 | 1,227,598 | 件 | -0.3% | 3.3% | 1,231,706 | 件 | 1,188,854 件 |
| 有効求職者数 | 1,085,324 | 人 | 0.7% | -5.5% | 1,077,906 | 人 | 1,148,835 人 |

※厚生労働省「一般職業紹介状況」を加工
<http://www.mhlw.go.jp/stf/houdou/0000188816.html>

求人倍率④ 求人・求職及び求人倍率の推移（職業別/原数値）/10月

- ピックアップしている職業以外も含め、ほぼ全職業で前年同月比アップ。「飲食物調理」のみ3.29倍で前年同月比-0.02ポイントとやや減少。
- 中でも際立っていたのは、「建設・採掘」5.05倍（前年同月比+0.71ポイント）で、5倍を超えた。
- ドライバー含む「自動車運転」が9月3.03倍に続き、3.01倍と3倍超え。年末にかけて宅配需要が増え、さらにドライバー不足が強まる予想。

| カテゴリ | 該当職種の一例 | 職種名 | 2012 | 2013 | 2014 | 2015 | 2016 | 2017 | 2018 | 前年比 |
|--------------|---------------------|-----------|------|------|------|------|------|------|------|-------|
| | | | 10月 | 10月 | 10月 | 10月 | 10月 | 10月 | 10月 | |
| 飲食 | 料理人 | 飲食物調理の職業 | 1.44 | 1.74 | 2.09 | 2.59 | 3.04 | 3.31 | 3.29 | -0.02 |
| | 飲食店店長、ホール、ホテルスタッフ | 接客・給仕の職業 | 2.15 | 2.30 | 2.63 | 3.19 | 3.57 | 3.91 | 3.92 | 0.01 |
| 小売 | コンビニエンスストア、小売店 | 商品販売の職業 | 1.01 | 1.22 | 1.49 | 1.79 | 2.10 | 2.42 | 2.58 | 0.16 |
| 製造・ ドライバー | 自動車エンジン組立工、自動車車体組立工 | 機械組立の職業 | 0.23 | 0.38 | 0.45 | 0.47 | 0.58 | 0.81 | 0.86 | 0.05 |
| | 宅配ドライバー | 自動車運転の職業 | 1.45 | 1.74 | 1.97 | 2.13 | 2.46 | 2.84 | 3.01 | 0.17 |
| | 大工、内装、建設・土木作業 | 建設・採掘の職業 | 2.07 | 2.80 | 3.01 | 3.18 | 3.60 | 4.34 | 5.05 | 0.71 |
| その他 サービス | ケアワーカー、訪問介護サービス員 | 介護サービスの職業 | 1.86 | 2.01 | 2.41 | 2.83 | 3.35 | 3.91 | 4.18 | 0.27 |
| 営業 | 飲食料・医薬品・不動産など各種営業 | 営業の職業 | 0.89 | 0.97 | 1.10 | 1.16 | 1.41 | 1.68 | 1.85 | 0.17 |
| オフィス ワーク | 一般事務員 | 一般事務の職業 | 0.20 | 0.23 | 0.25 | 0.28 | 0.31 | 0.36 | 0.39 | 0.03 |



※厚生労働省「一般職業紹介状況」「職業別労働市場関係指標（実数）」第11表-1（有効求人倍率）（常用（含パート））を加工
 ※職業別求人倍率でサービス業界のほか、採用難がよく話題となる職種に関する有効求人倍率をピックアップ。該当職種の一例：ハローワーク/厚生労働省編職業分類ページより抜粋

求人倍率⑤ 都道府県・地域別 パート含む有効求人倍率（受理地別/季節調整値）/10月

東日本エリア

| | | 北海道・東北 | | | | | | 北陸 | | | | 北関東 | | | | | 南関東 | | | | 東海 | | | | |
|--------|-------|--------|------|------|------|------|------|------|------|------|------|------|------|------|------|------|------|------|------|------|------|------|------|------|------|
| | | 北海道 | 青森 | 岩手 | 宮城 | 秋田 | 山形 | 福島 | 新潟 | 富山 | 石川 | 福井 | 茨城 | 栃木 | 群馬 | 山梨 | 長野 | 埼玉 | 千葉 | 東京 | 神奈川 | 岐阜 | 静岡 | 愛知 | 三重 |
| 有効求人倍率 | 当月 | 1.18 | 1.29 | 1.46 | 1.63 | 1.51 | 1.66 | 1.50 | 1.68 | 1.93 | 2.02 | 2.06 | 1.60 | 1.44 | 1.69 | 1.48 | 1.67 | 1.33 | 1.33 | 2.13 | 1.18 | 2.02 | 1.64 | 1.94 | 1.69 |
| | 前月比 | ↘ | ↗ | ↗ | ↘ | ↘ | ↘ | ↘ | ↘ | ↘ | ↗ | ↘ | ↘ | ↗ | ↘ | ↘ | ↘ | ↘ | ↘ | ↘ | ↘ | → | ↘ | ↘ | ↘ |
| | 前年同月比 | ↗ | ↗ | ↗ | ↗ | ↗ | ↗ | ↗ | ↗ | ↗ | ↗ | ↗ | ↗ | ↗ | ↗ | ↗ | ↗ | ↗ | ↗ | ↗ | ↘ | ↗ | ↗ | ↗ | ↗ |
| | 前月 | 1.19 | 1.28 | 1.45 | 1.67 | 1.52 | 1.67 | 1.53 | 1.70 | 1.98 | 2.00 | 2.09 | 1.64 | 1.42 | 1.71 | 1.50 | 1.70 | 1.35 | 1.36 | 2.18 | 1.19 | 2.02 | 1.70 | 1.99 | 1.70 |
| | 前年同月 | 1.13 | 1.26 | 1.41 | 1.61 | 1.39 | 1.59 | 1.47 | 1.54 | 1.83 | 1.85 | 1.99 | 1.50 | 1.38 | 1.64 | 1.42 | 1.65 | 1.29 | 1.28 | 2.11 | 1.20 | 1.82 | 1.59 | 1.86 | 1.66 |

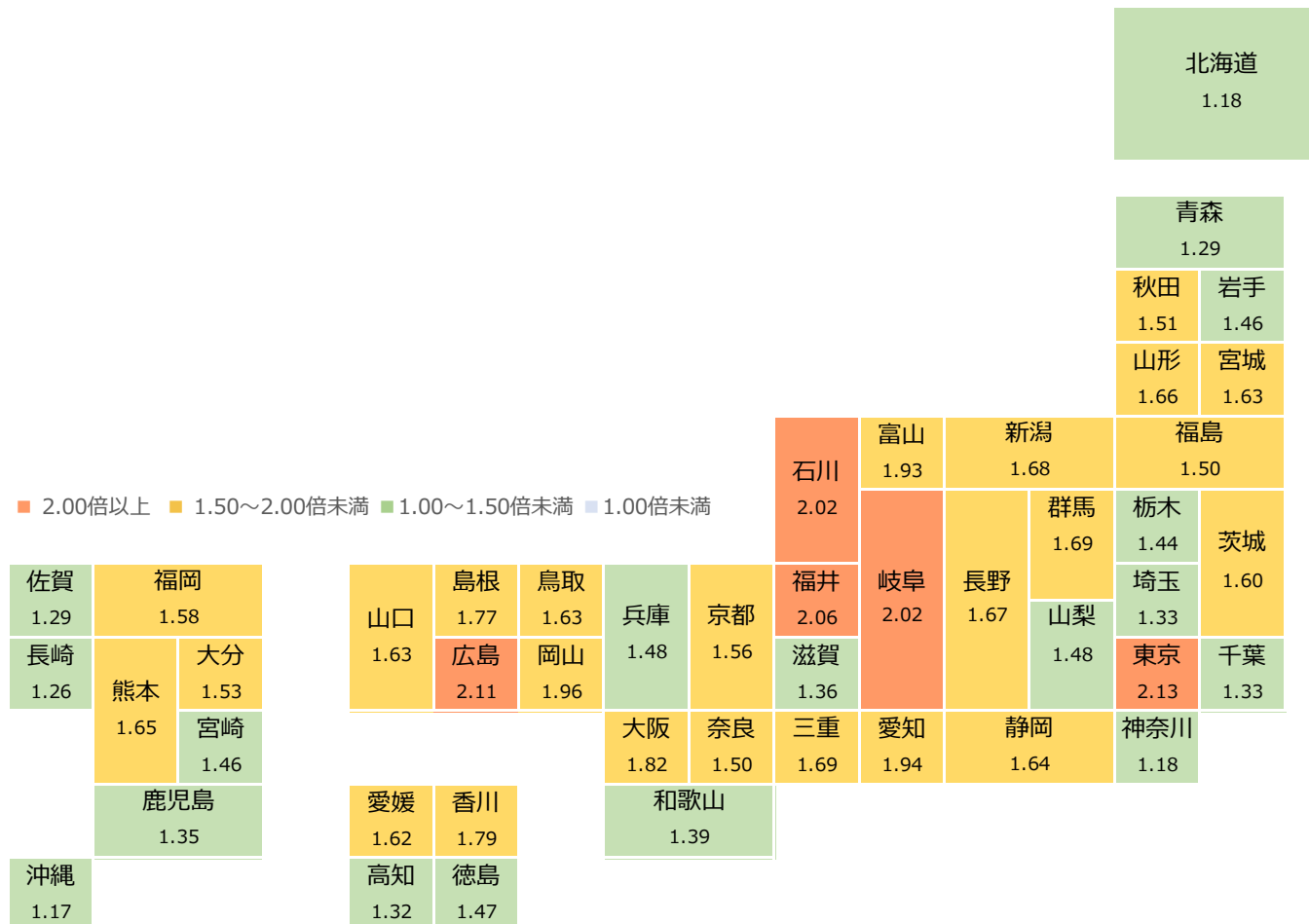
西日本エリア

| | | 近畿 | | | | | 中国 | | | | | 四国 | | | | 九州・沖縄 | | | | | | | | |
|--------|-------|------|------|------|------|------|------|------|------|------|------|------|------|------|------|-------|------|------|------|------|------|------|------|------|
| | | 滋賀 | 京都 | 大阪 | 兵庫 | 奈良 | 和歌山 | 鳥取 | 島根 | 岡山 | 広島 | 山口 | 徳島 | 香川 | 愛媛 | 高知 | 福岡 | 佐賀 | 長崎 | 熊本 | 大分 | 宮崎 | 鹿児島 | 沖縄 |
| 有効求人倍率 | 当月 | 1.36 | 1.56 | 1.82 | 1.48 | 1.50 | 1.39 | 1.63 | 1.77 | 1.96 | 2.11 | 1.63 | 1.47 | 1.79 | 1.62 | 1.32 | 1.58 | 1.29 | 1.26 | 1.65 | 1.53 | 1.46 | 1.35 | 1.17 |
| | 前月比 | ↘ | → | ↘ | ↘ | ↘ | ↗ | ↘ | ↗ | ↘ | ↗ | ↗ | ↗ | ↘ | ↘ | ↗ | ↘ | ↘ | ↘ | ↘ | ↘ | ↘ | → | ↘ |
| | 前年同月比 | ↗ | ↗ | ↗ | ↗ | ↗ | ↗ | ↘ | ↗ | ↗ | ↗ | ↗ | ↗ | ↗ | ↗ | ↗ | ↗ | ↗ | ↗ | ↗ | ↗ | ↗ | ↗ | ↗ |
| | 前月 | 1.39 | 1.56 | 1.83 | 1.49 | 1.54 | 1.38 | 1.64 | 1.73 | 1.99 | 2.14 | 1.62 | 1.44 | 1.81 | 1.65 | 1.30 | 1.60 | 1.33 | 1.27 | 1.69 | 1.59 | 1.50 | 1.35 | 1.25 |
| | 前年同月 | 1.33 | 1.52 | 1.64 | 1.32 | 1.35 | 1.28 | 1.66 | 1.64 | 1.82 | 1.89 | 1.51 | 1.44 | 1.75 | 1.57 | 1.21 | 1.56 | 1.26 | 1.21 | 1.64 | 1.44 | 1.42 | 1.23 | 1.14 |

求人倍率⑥ 都道府県・地域別 有効求人倍率（新規学卒者を除きパートタイムを含む）（受理地別）/10月

- 都道府県別の有効求人倍率（受理地別/季節調整値） 最高は東京の2.13倍、最低が沖縄の1.17倍。
- 沖縄県は前月から0.08ポイント低下。月間有効求人数（季節調整値）が前月比-5.5%・求職者数（同）が+1.2%。
- 沖縄県は産業別で情報通信業、宿泊業・飲食サービス業の求人数は伸びたものの、それ以上に建設業・製造業・サービス業などで減少。

※受理地別：各都道府県内のハローワークが受理した求人数・求人企業の所在地に基づいて試算

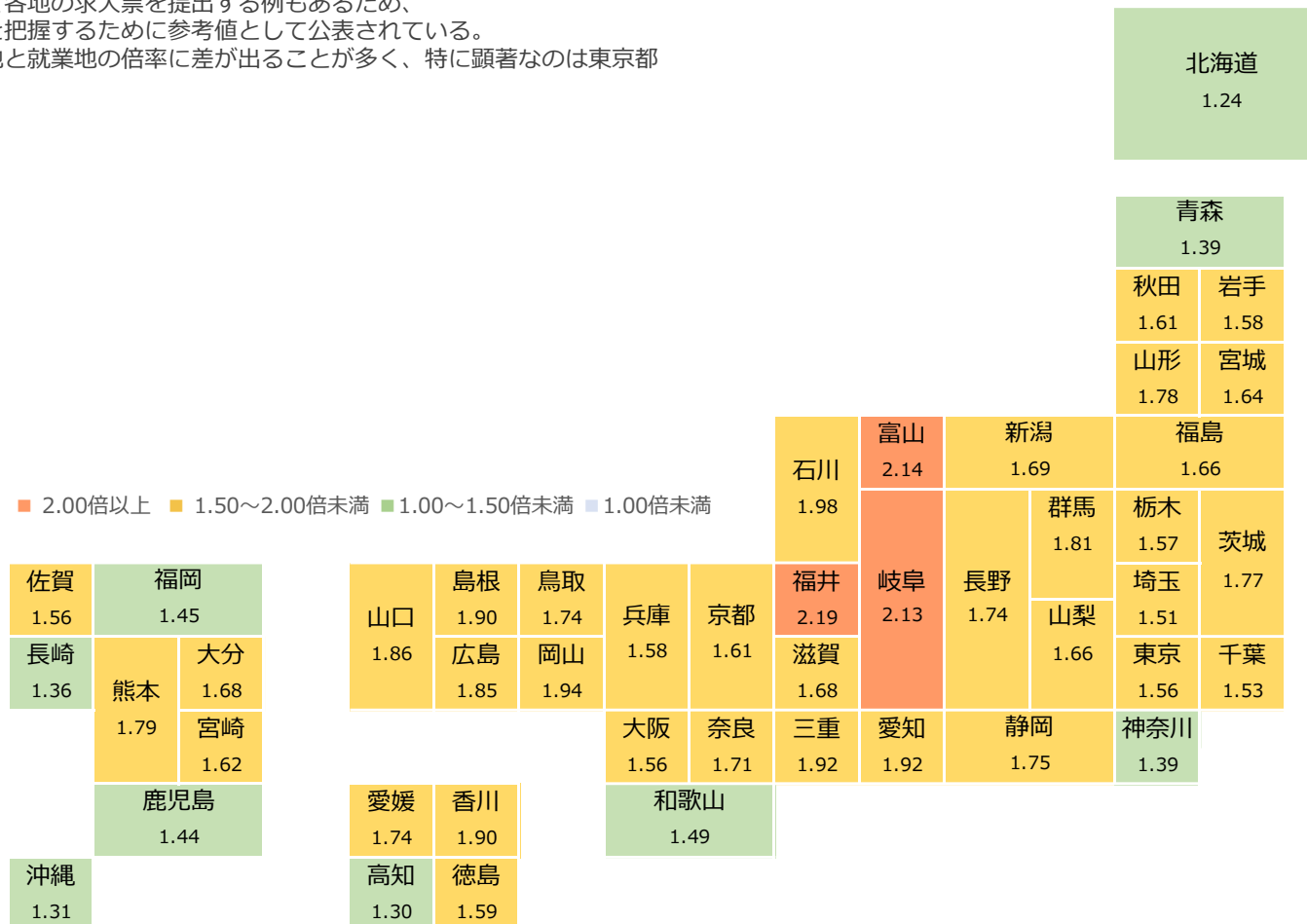


※厚生労働省「一般職業紹介状況」を加工
<http://www.mhlw.go.jp/stf/houdou/0000188816.html>
 ※沖縄労働局「労働市場の動き」参照

求人倍率⑥ 都道府県・地域別 有効求人倍率（新規学卒者を除きパートタイムを含む）（就業地別）/10月

■ 都道府県別の有効求人倍率（就業地別/季節調整値） 最高は福井県の2.19倍、最低は北海道1.24倍。

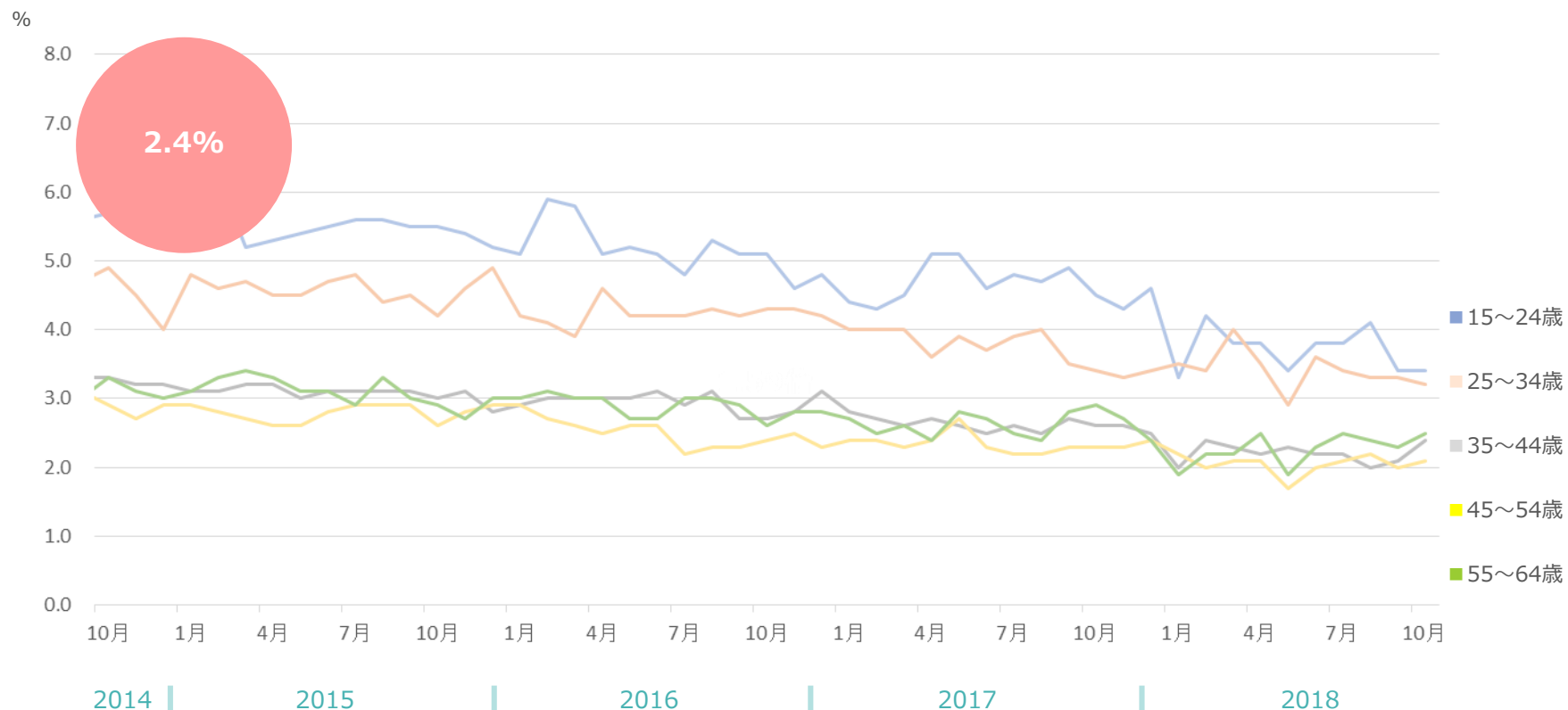
※就業地別：求人企業の所在地ではなく実際に就業する都道府県を求人地として試算
 企業の中には本社が一括して各地の求人票を提出する例もあるため、
 より雇用の実態に近い数値を把握するために参考値として公表されている。
 ※大都市圏において、受理地と就業地の倍率に差が出る 경우가多く、特に顕著なのは東京都



※厚生労働省「一般職業紹介状況」を加工
<http://www.mhlw.go.jp/stf/houdou/0000188816.html>

失業率推移 /10月

- 完全失業率（季節調整値）は2.4%で前月2.3%から+0.1ポイント。3か月ぶりの上昇。
- 男性の完全失業率（季節調整値）2.7%・前月比+0.3ポイント、女性が完全失業率（同）2.2%・前月比-0.1ポイント。男性の失業者増による影響。



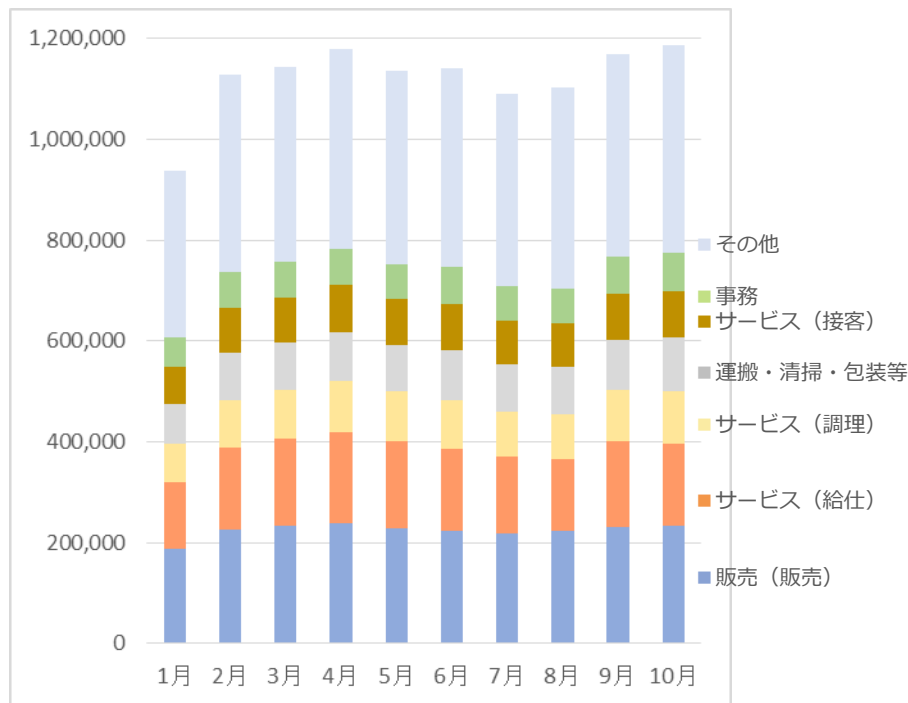
| | 2014 | | 2015 | | 2016 | | 2017 | | 2018 | |
|-----------|-------|------|-------|------|-------|------|-------|------|-------|------|
| | 当月 | 前月比 | 当月 | 前月比 | 当月 | 前月比 | 当月 | 前月比 | 当月 | 前月比 |
| 総数 | 2.4 % | 0.1 | 2.3 % | -0.1 | 2.4 % | 0.1 | 2.3 % | -0.1 | 2.4 % | 0.1 |
| 15~24歳 | 3.4 % | 0.0 | 3.4 % | -1.1 | 3.4 % | -1.1 | 3.4 % | -1.1 | 3.4 % | -1.1 |
| 25~34歳 | 3.2 % | -0.1 | 3.3 % | -0.2 | 3.2 % | -0.1 | 3.3 % | -0.2 | 3.2 % | -0.1 |
| 35~44歳 | 2.4 % | 0.3 | 2.1 % | -0.2 | 2.4 % | 0.3 | 2.1 % | -0.2 | 2.4 % | 0.3 |
| 45~54歳 | 2.1 % | 0.1 | 2.0 % | -0.2 | 2.1 % | 0.1 | 2.0 % | -0.2 | 2.1 % | 0.1 |
| 55~64歳 | 2.5 % | 0.2 | 2.3 % | -0.4 | 2.5 % | 0.2 | 2.3 % | -0.4 | 2.5 % | 0.2 |

※総務省統計局 「完全失業率 年齢階級（10歳階級）別」を加工 <http://www.stat.go.jp/data/roudou/sokuhou/tsuki/>

求人広告掲載件数 ※職種別・雇用形態別 週平均 /10月

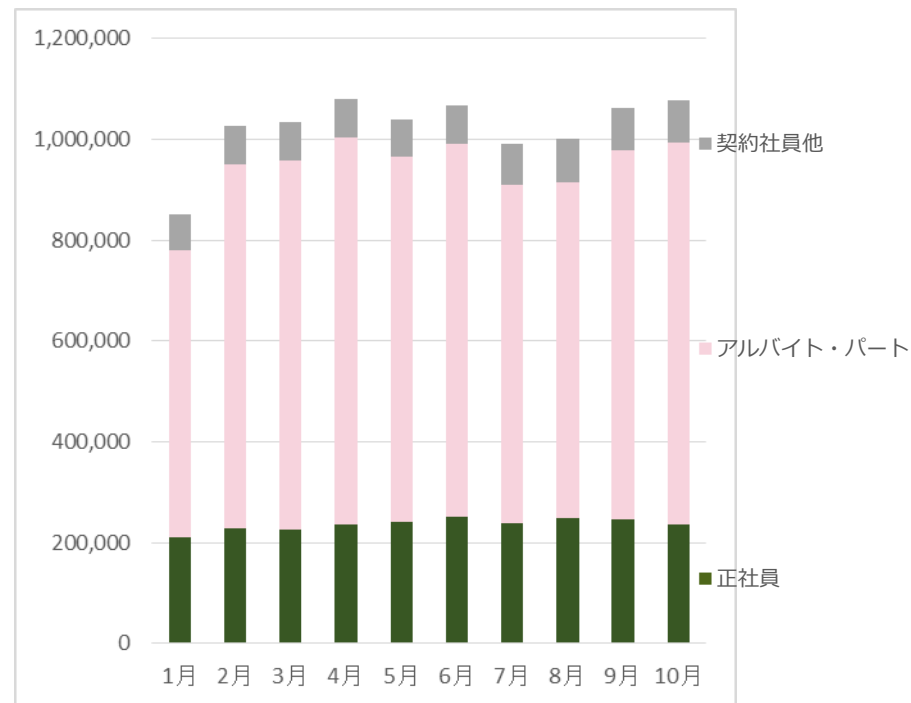
- 10月週平均の求人広告掲載件数は118.6万件で対前月+1.4%。職種分類別では、最も多かったのは「販売」。次いで「サービス（給仕）」。
- 例年では年末向けの飲食店の接客の募集が増える時期だが、2.6%減。販売も0.5%増と伸びが小さかった。

職種分類別



| | 当月 | 構成比 | 前月比 | 前月 |
|------------|--------------------|---------------|-------------|-------------|
| 全体計 | 1,185,848 件 | 100.0% | 1.4% | 1,169,042 件 |
| 販売（販売） | 232,714 件 | 19.6% | 0.5% | 231,477 件 |
| サービス（給仕） | 164,503 件 | 13.9% | -2.6% | 168,946 件 |
| サービス（調理） | 104,088 件 | 8.8% | 2.4% | 101,604 件 |
| 運搬・清掃・包装等 | 106,150 件 | 9.0% | 5.1% | 100,966 件 |
| サービス（接客） | 92,391 件 | 7.8% | 1.3% | 91,211 件 |
| 事務 | 75,476 件 | 6.4% | 3.4% | 72,985 件 |
| その他 | 410,527 件 | 34.6% | 2.2% | 401,854 件 |

雇用形態別

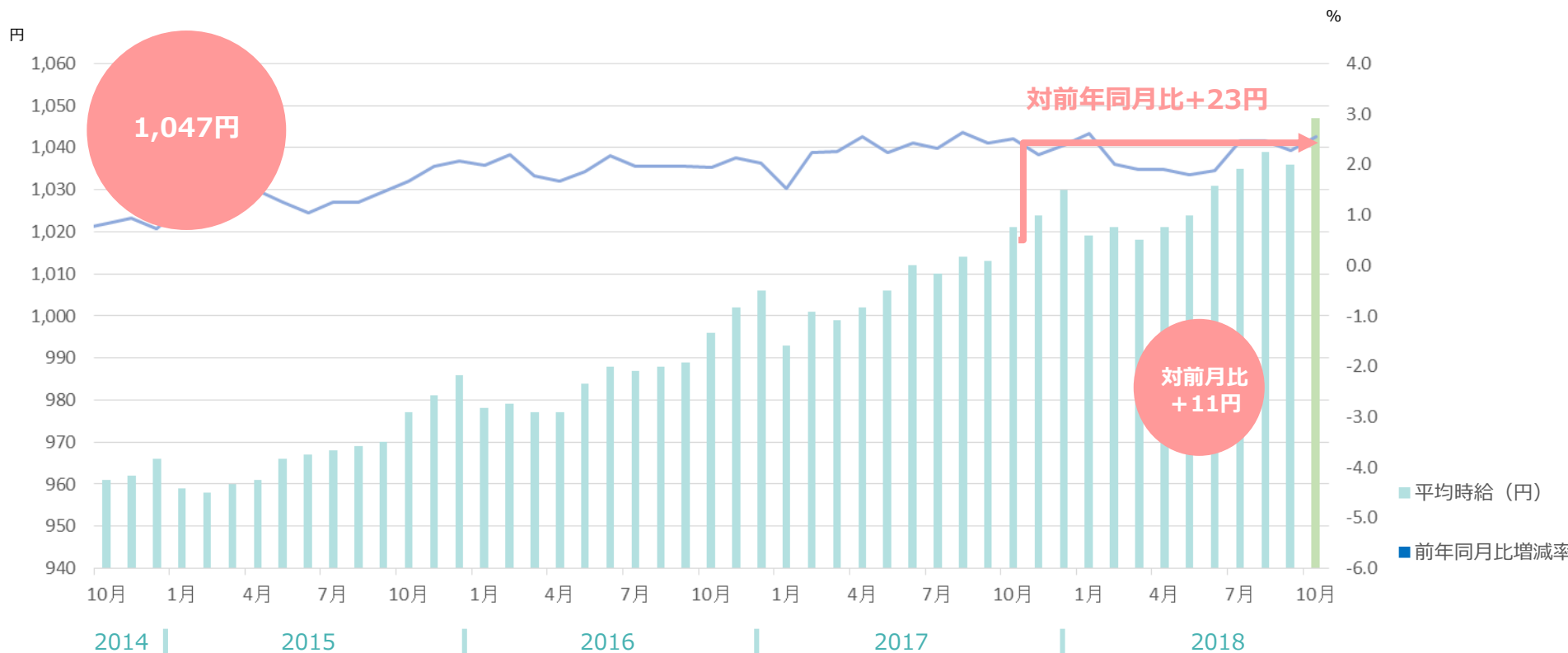


| | 当月 | 構成比 | 前月比 | 前月 |
|------------|--------------------|---------------|-------------|-------------|
| 全体計 | 1,078,188 件 | 100.0% | 1.6% | 1,061,511 件 |
| 正社員 | 237,274 件 | 22.0% | -3.9% | 247,022 件 |
| アルバイト・パート | 756,211 件 | 70.1% | 3.4% | 731,615 件 |
| 契約社員他 | 84,703 件 | 7.9% | 2.2% | 82,875 件 |

※全国求人情報協会「求人広告掲載件数等集計結果」を加工
 ※2018年1月より公表データ変更。従来の調査方法は2018年3月分で終了
 ※一広告内で複数の職種・雇用形態・勤務地募集があることもあり、各分類合計値は異なる
 ※職種分類別の「その他」は上位6職種以外を統合

平均賃金の推移① 平均賃金の推移（アルバイト・パート）/10月

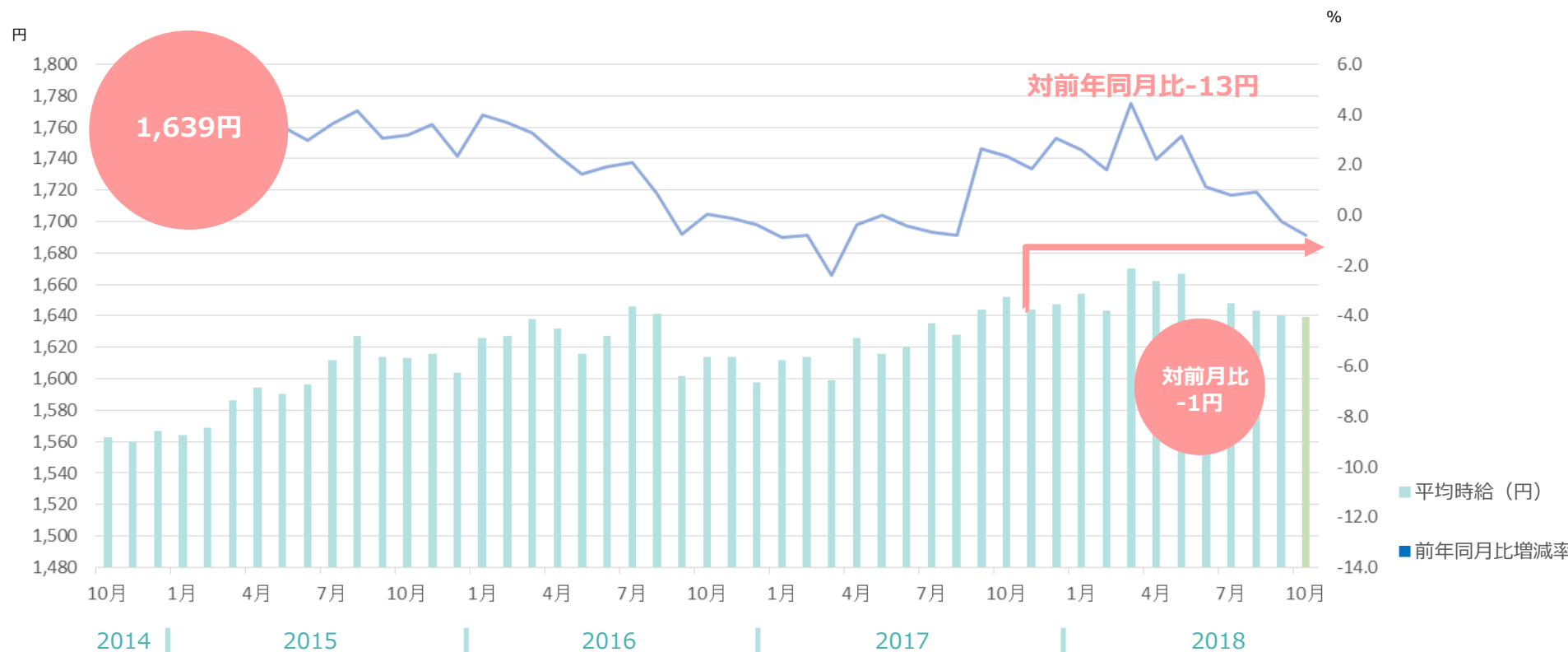
- 三大都市圏の平均時給は1,047円（前年同月1,021円）。
- 製造・物流・清掃系の+30円をはじめ、すべての職種で前年同月比プラスとなった。



| | 平均時給 | 前月比 | 前年同月比 | 前月 | 前年同月 |
|-------|-------|-----|-------|-------|-------|
| 三大都市圏 | 1047円 | 11円 | 26円 | 1036円 | 1021円 |
| 首都圏 | 1089円 | 10円 | 27円 | 1079円 | 1062円 |
| 東海 | 981円 | 6円 | 18円 | 975円 | 963円 |
| 関西 | 1015円 | 11円 | 30円 | 1004円 | 985円 |

平均賃金の推移② 平均賃金の推移（派遣）/10月

■三大都市圏の平均時給は1,639円（前年同月1,652円）。



| | 平均時給 | 前月比 | 前年同月比 | 前月 | 前年同月 |
|-------|-------|-----|-------|-------|-------|
| 三大都市圏 | 1639円 | -1円 | -13円 | 1640円 | 1652円 |
| 関東 | 1702円 | -2円 | -25円 | 1704円 | 1727円 |
| 東海 | 1507円 | -4円 | 4円 | 1511円 | 1503円 |
| 関西 | 1455円 | 6円 | 11円 | 1449円 | 1444円 |

大店立地法届出状況① /10月

| エリア | 地区 | オープン日 | 名称 |
|-----|-------|----------|--------------------------------|
| 北海道 | 札幌市 | 2019年6月 | BRANCH札幌月寒 |
| 北海道 | 千歳市 | 2018年12月 | ニトリ千歳店 |
| 青森県 | 青森市 | 2019年4月 | (仮称) トヨタカローラ青森本社 |
| 青森県 | 五所川原市 | 2018年10月 | ベニーモール五所川原 |
| 岩手県 | 紫波郡 | 2018年10月 | (仮称) 矢幅駅西口ショッピングセンター |
| 宮城県 | 白石市 | 2019年5月 | (仮称) コメリホームセンター白石店 |
| 秋田県 | 由利本荘市 | 2019年3月 | (仮称) ナイス本荘東店 |
| 茨城県 | 取手市 | 2019年6月 | (仮称) ヨークタウン取手店 |
| 茨城県 | 潮来市 | 2019年5月 | ベイシア潮来店 |
| 栃木県 | 那須塩原市 | 2018年9月 | (仮称) コメリパワー那須塩原店 |
| 栃木県 | 小山市 | 2018年10月 | (仮称) フォルテ美しが丘 |
| 栃木県 | 那須塩原市 | 2018年10月 | (仮称) ヨークタウン那須塩原上厚崎店 |
| 埼玉県 | 新座市 | 2018年11月 | (仮称) カインズモール新座 |
| 埼玉県 | 久喜市 | 2019年2月 | (仮称) 久喜喜蒲商業施設 |
| 埼玉県 | さいたま市 | 2018年9月 | (仮称) 山一ビル東大宮計画 |
| 埼玉県 | さいたま市 | 2019年3月 | (仮称) 島忠さいたま市中央区計画 |
| 埼玉県 | 深谷市 | 2018年11月 | ベイシア深谷荒川店 |
| 千葉県 | 習志野市 | 2018年11月 | (仮称) カインズMakuhari Garden Mall店 |
| 千葉県 | 松戸市 | 2019年10月 | (仮称) テラスモール松戸 |
| 千葉県 | 四街道市 | 2019年3月 | (仮称) 四街道市もねの里商業施設計画 |

| エリア | 地区 | オープン日 | 名称 |
|-----|-------|--------------|--------------------------|
| 東京都 | 港区 | 2018年11月 | (仮称)TGMM芝浦プロジェクト(A棟・ホテル) |
| 東京都 | 葛飾区 | 2019年6月 | (仮称) コーブ葛飾白鳥店 |
| 東京都 | 東久留米市 | 2019年3月 | (仮称) スーパービバホーム東久留米店 |
| 東京都 | 北区 | 2019年3月 | (仮称) ビバホーム豊島店 |
| 東京都 | 大田区 | 2018年10月 | (仮称) 大森西商業施設計画 |
| 東京都 | 中央区 | | HARUMI FLAG |
| 東京都 | 渋谷区 | 2023/11 (予定) | 渋谷駅桜丘口地区第一種市街地再開発事業 |
| 東京都 | 渋谷区 | 2019年秋 | 渋谷再開発・道玄坂一丁目駅前地区 |
| 東京都 | 小金井市 | 2019年6月 | 武蔵小金井駅南口第2地区第一種市街地再開発事業 |
| 新潟県 | 長岡市 | 2019年2月 | (仮称) 東京インテリア家具長岡店 |
| 新潟県 | 魚沼市 | 2018年9月 | 原信小出東店 |
| 富山県 | 滑川市 | 2018年10月 | 滑川商業施設 |
| 山梨県 | 甲斐市 | 2019年2月 | (仮称) フォレストモール甲斐竜王 |
| 岐阜県 | 多治見市 | 2018年12月 | (仮称) スーパーセンターオークワ多治見店 |
| 岐阜県 | 野田新田 | 2019年4月 | 東京インテリア家具岐阜瑞穂店 |
| 愛知県 | 名古屋市 | 2018年9月 | (仮称) 港明用地開発事業 商業施設計画 |
| 愛知県 | 名古屋市 | 2019年1月 | コメリパワー名古屋竜泉寺北店 |
| 三重県 | 四日市市 | 2019年4月 | (仮称) イオンタウン四日市泊 |
| 三重県 | 津市 | 2018年9月 | (仮称) イオンモール津みなみ |
| 三重県 | 津市 | 2019年3月 | (仮称) 津高茶屋ショッピングセンター |
| 三重県 | 伊賀市 | 2018年11月 | SUPER CENTER PLANT伊賀店 |
| 三重県 | 多気郡 | 2018年11月 | コメリパワー明和店本館 |

※経済産業省 「大店立地法届出状況について」を加工
 ※店舗面積の合計 (㎡) が500㎡以上の届け出を抜粋

大店立地法届出状況② /10月

| エリア | 地区 | オープン日 | 名称 |
|-----|------|------------|------------------------------------|
| 滋賀県 | 栗東市 | 2018年11月 | (仮称) コメリパワー栗東店 |
| 滋賀県 | 高島市 | 2019年2月 | SUPER CENTER PLANT 高島店 |
| 京都府 | 舞鶴市 | 2018年11月 | (仮称) J モール西舞鶴 |
| 京都府 | 京都市 | 2018年12月 | (仮称) カナートモール伏見店 |
| 京都府 | 木津川市 | 2019年4月 | SUPER CENTER PLANT木津川店 |
| 大阪府 | 八尾市 | 2019年5月 | (仮称) アクロスプラザ八尾曙川 |
| 大阪府 | 泉大津市 | 2019年2月 | (仮称) イズミヤ和泉府中店 |
| 大阪府 | 富田林市 | 2019年2月 | (仮称) クロスモール富田林 |
| 大阪府 | 堺市 | 2019年4月 | (仮称) トナリ工梅・美木多 |
| 大阪府 | 大東市 | 2019年1月 | (仮称) ホームセンターコーナン大東新田境町店 |
| 大阪府 | 交野市 | 2018年12月 | (仮称) 星田北二丁目計画 |
| 大阪府 | 大阪市 | 2019年春 | (仮称) 中央区難波3丁目新築工事※旧市立精華小学校跡地の再開発計画 |
| 大阪府 | 大阪市 | 2019年5月 | (仮称) 中央区難波3丁目店 |
| 大阪府 | 大阪市 | 2018年12月中旬 | GEMSなんば (仮称) |
| 兵庫県 | 川西市 | 2018年11月 | (仮称) イオンタウン川西 |
| 兵庫県 | 三田市 | 2018年12月 | (仮称) ウッディタウン複合商業施設 |
| 兵庫県 | 尼崎市 | 2018年12月 | (仮称) ニトリ尼崎店 |
| 兵庫県 | 神戸市 | 2018年10月 | (仮称) ミリオンタウン神戸北町 |
| 兵庫県 | 姫路市 | 2019年6月 | カインズ姫路店 |

| エリア | 地区 | オープン日 | 名称 |
|------|------|-----------|----------------------------------|
| 鳥取県 | 鳥取市 | 2019年5月 | (仮称) ホームプラザナフコ鳥取立川店【生活館】 |
| 島根県 | 出雲市 | 2019年4月 | SUPER CENTER PLANT出雲店 |
| 岡山県 | 岡山市 | 2019年4月 | (仮称) B R A N C H岡山北長瀬 |
| 岡山県 | 倉敷市 | 2019年5月 | (仮称) コムプラザ倉敷中央通り店 |
| 山口県 | 山口市 | 2019年1月 | ホームプラザナフコ ツーワンスタイル山口市 |
| 香川県 | 高松市 | 2019年1月 | (仮称) ニトリ高松田村店 |
| 福岡県 | 太宰府市 | 2019年1月 | (仮称) ニトリ太宰府店 |
| 福岡県 | 福岡市 | 2018年11月 | MARK IS 福岡ももち |
| 福岡県 | 八女市 | 2019年1月 | ホームプラザナフコ 八女インター店 |
| 福岡県 | 北九州市 | 2018年11月 | ホームプラザナフコ小倉南店新館 |
| 熊本県 | 合志市 | 2019年4月 | (仮称) スーパーセンターニシムタ合志店 (フード&ガーデン館) |
| 熊本県 | 合志市 | 2019年4月 | (仮称) スーパーセンターニシムタ合志店 (ホーム&DIY館) |
| 熊本県 | 熊本市 | 2019年9月上旬 | (仮称) 熊本桜町再開発商業施設 |
| 大分県 | 竹田市 | 2018年12月 | HIヒロセ竹田店 |
| 鹿児島県 | 鹿屋市 | 2018年9月 | (仮称) コメリパワー鹿屋店 |
| 鹿児島県 | 鹿児島市 | 2020年10月 | 中央町19・20番街区第一種市街地再開発事業施設建築物 |
| 沖縄県 | うるま市 | 2020年6月 | (仮) サンエー石川シティ |
| 沖縄県 | 浦添市 | 2019年6月 | (仮称) サンエー浦添西海岸店舗計画 |

※経済産業省 「大店立地法届出状況について」を加工
 ※店舗面積の合計 (㎡) が5000㎡以上の届け出を抜粋

<http://www.meti.go.jp/policy/economy/distribution/daikibo/todokede.html>

