

2018.12

TM-Report

Tsunaken Monthly Report



ツナグ働き方研究所
2018年12月度 最新労働市場データ

P.3 概況

P.5 就業構造・雇用構造

P.7 非正規数・率

P.10 求人倍率 ※全体・パート・正社員・都道府県別・職種別

P.17 失業率推移 ※総数・年齢階級別

P.18 求人広告掲載件数 ※職種別・雇用形態別

P.19 平均賃金の推移 ※アルバイト・パート、派遣

P.21 大店立地法届出状況



非正規人数

非正規の職員・従業員数は
2,156万人。
前年同月比75万人増。

2,156万人



非正規率

雇用者数（役員除く）5,634
万人に対し、非正規数2,156
万人。非正規率は38.3%。
前年同月比は+0.6ポイント。

38.3%



有効求人倍率 (季節調整値)

有効求人倍率は1.63倍、
前月と同率。
前年同月比+0.04ポイント。
2018年平均は1.61倍。45年
ぶりの高水準。

1.63倍



パートのみ有効求人倍率 (受理地別・季節調整値)

前月から-001ポイント・
前年同月比-0.02ポイント。

1.80倍

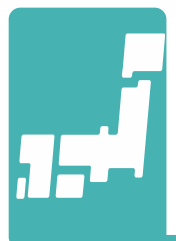


求人広告掲載件数 ※職種別・雇用形態別/週平均

12月週平均の職種分類別件数は、1,190,013件。「販売」が234,877件（全体の19.7%）、
次いで「サービス（給仕）」が149,948件（同12.6%）、
続いて「運搬・清掃・包装等」が129,130件（同10.9%）。

119.0万件

※全国求人情報協会「求人広告掲載件数等集計結果」を加工
※2018年1月より公表データ変更のため、前年同月データなし



都道府県・地域別 有効求人倍率

受理地別最高は東京都の2.15倍、
就業地別最高は福井県の2.22倍。

2.22倍 (就業地/福井)



完全失業率推移 (季節調整値)

前月比-0.1ポイント。
前年同月比-0.3ポイント。
2018年平均は2.4%。

2.4%



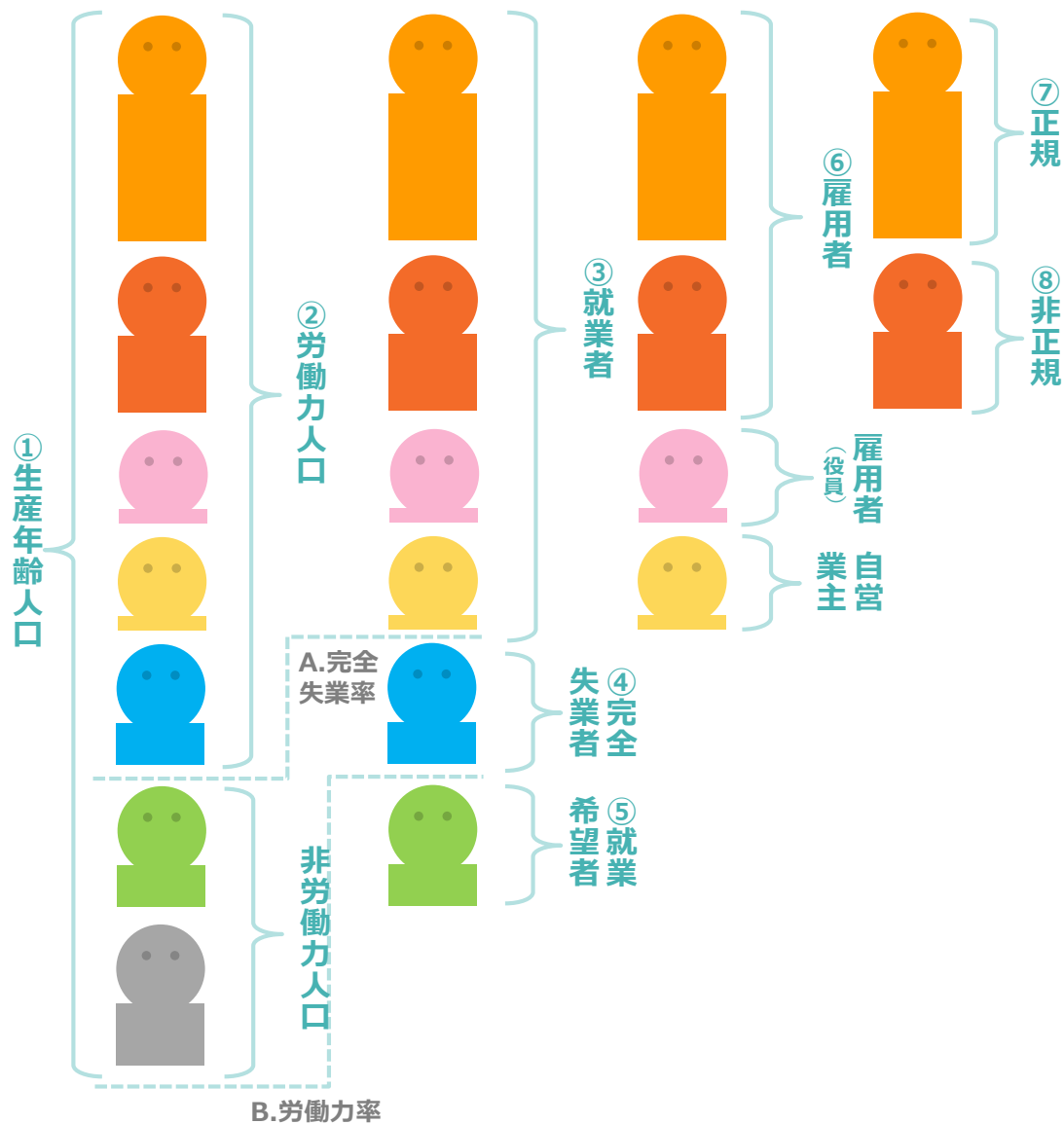
平均賃金 (アルバイトパート)

三大都市圏の平均時給は
1,058円（前年同月1,030
円）。

¥ 1,058

※株式会社リクルートジョブズ「アルバイト・パート募集時平均時給調査」を加工
<https://jbrc.recruitjobs.co.jp/data/ap/>

用語の定義 (以下のように労働者定義を改めて提出)



① 生産年齢人口

年齢別人口のうち、生産活動に従事する年齢の人口で、総務省による労働力調査の15歳以上人口が該当する。

② 労働力人口

生産年齢人口のうち、労働力調査期間である毎月末の一週間に、収入を伴う仕事に多少でも従事した「就業者」（休業者を含む）と、求職中であった「完全失業者」の合計。

③ 就業者

従業者と休業者を合わせたもの。調査週間に賃金、給料、諸手当、内職収入などの収入を伴う仕事を1時間以上した者が従業者（家族従業者は、無給であっても仕事をしたとされる）。

④ 完全失業者

下記3つをすべて満たしている者。
 1. 仕事がなく調査週間に少しも仕事をしなかった（就業者ではない）
 2. 仕事があればすぐ就くことができる
 3. 調査週間に仕事を探す活動や準備をしていた

⑤ 就業希望者

非労働力人口のうち、就業を希望している者。※就業希望者でも、完全失業者の定義に該当しないと「非労働人口の就業希望者」となる。

⑥ 雇用者

会社などに雇われて給料・賃金を得ている者、及び会社・団体の役員。

⑦ 正規 ⑧ 非正規

会社・団体等の役員を除く雇用者について、勤め先での呼称により、「正規の職員・従業員」「パート」「アルバイト」「労働者派遣事業所の派遣社員」「契約社員」「嘱託」「その他」に区分。なお「正規の職員・従業員」以外の区分をまとめて「非正規の職員・従業員」として表章。
 ※当レポート内のデータは上記の定義に基づき集計。

他に下記3つすべてを満たしている者を「正規」と定義付けるケースもある。
 1. 労働契約の期間の定めがない
 2. 所定労働時間がフルタイムである（※）
 3. 直接雇用である（労働者派遣のような契約上の使用者ではない者の指揮命令に服して就労する雇用関係（間接雇用）ではない）
 ※短時間正社員などの普及もあり、この限りではない。

A. 完全失業率

労働力人口の中に占める完全失業者の割合。

B. 労働力率

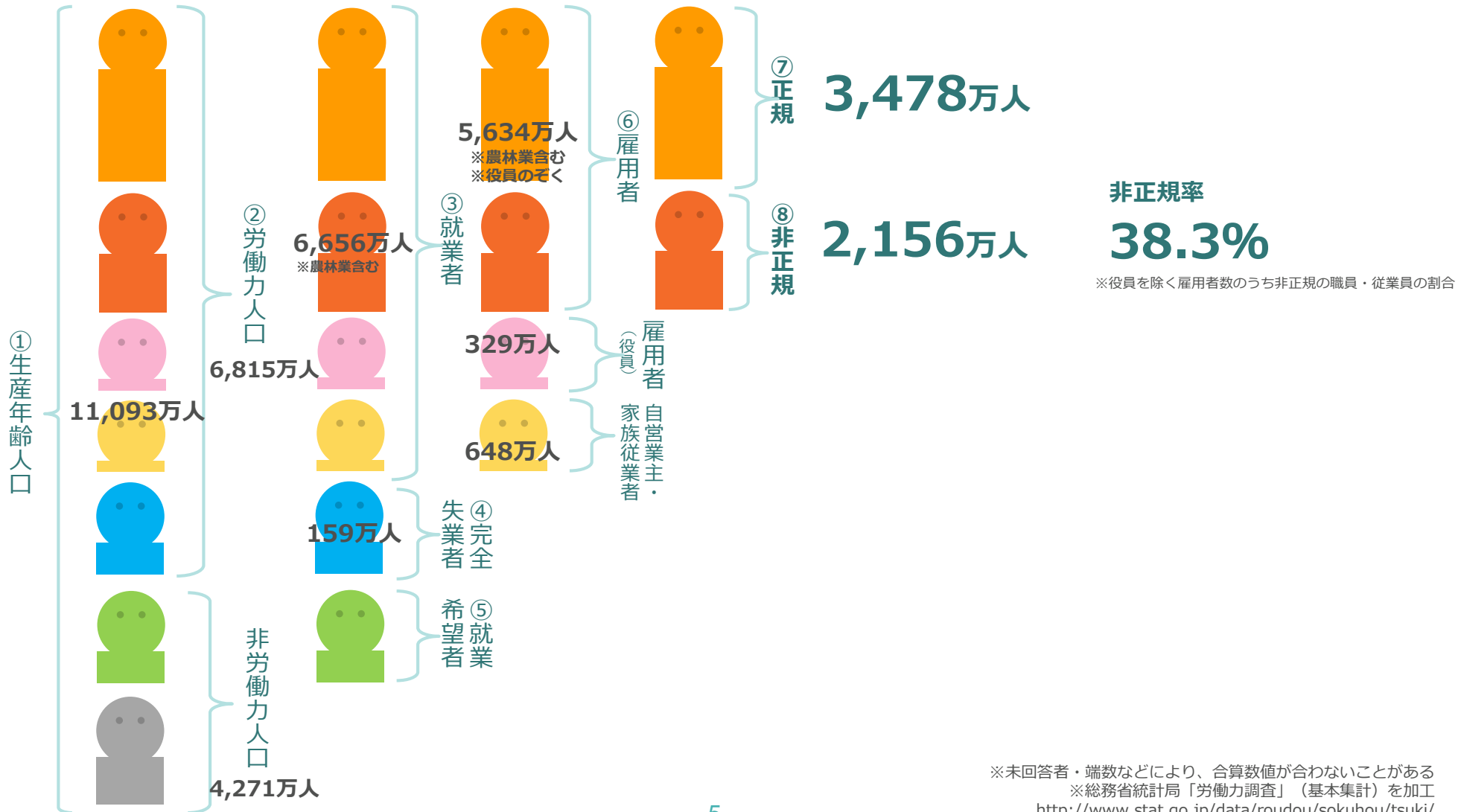
生産年齢人口の中に占める労働力人口の割合。

※季節調整値

2017年15月以前の数値は、2018年1月分公表時に新季節指数により改訂

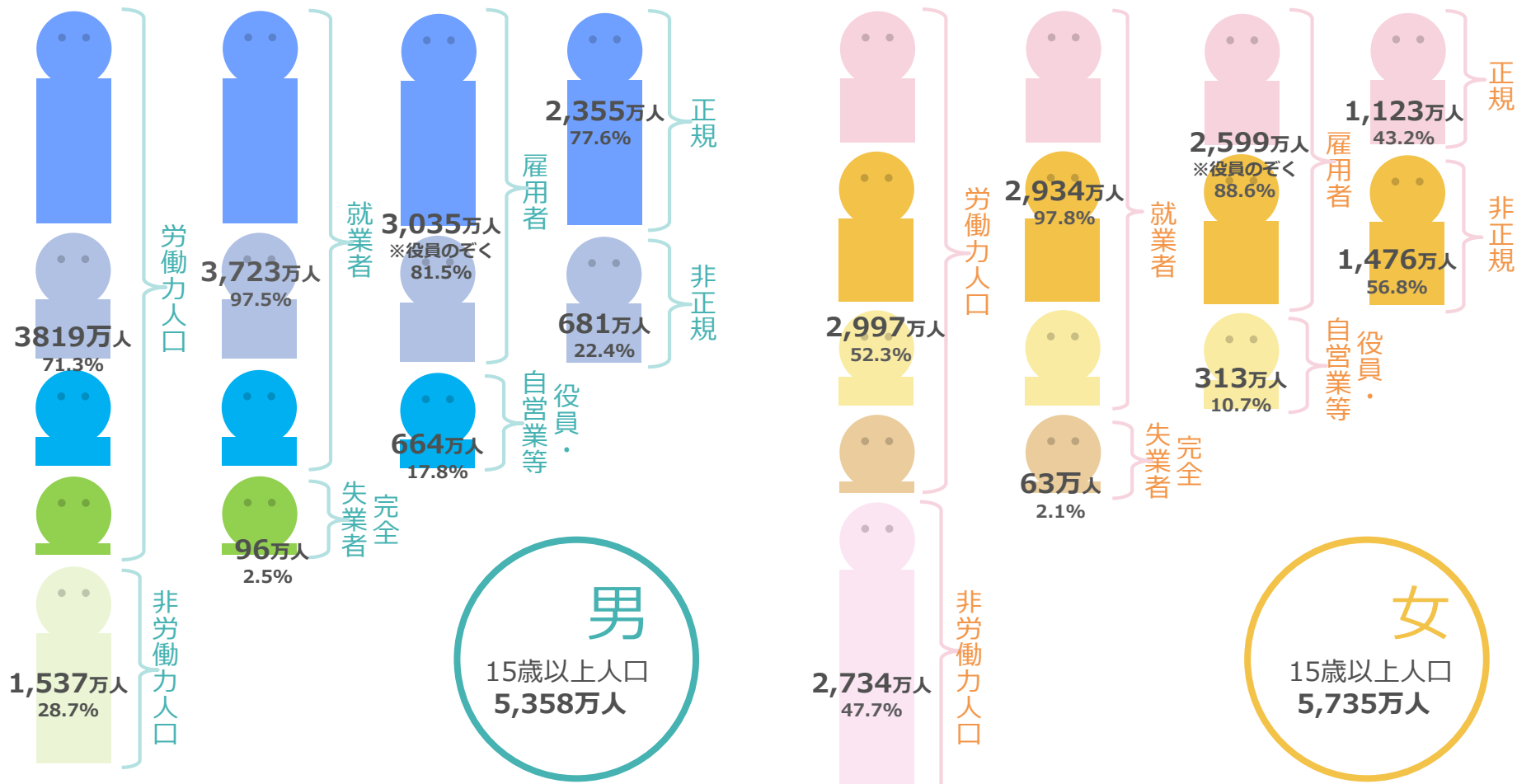
就業構造・雇用構造（原数値） /12月

■⑥雇用者（役員除く）は5,634万人で、前年同月比+112万人。うち、正規が同+37万人、非正規が同+75万人。



※未回答者・端数などにより、合算数値が合わないことがある
 ※総務省統計局「労働力調査」（基本集計）を加工
<http://www.stat.go.jp/data/roudou/sokuhou/tsuki/>

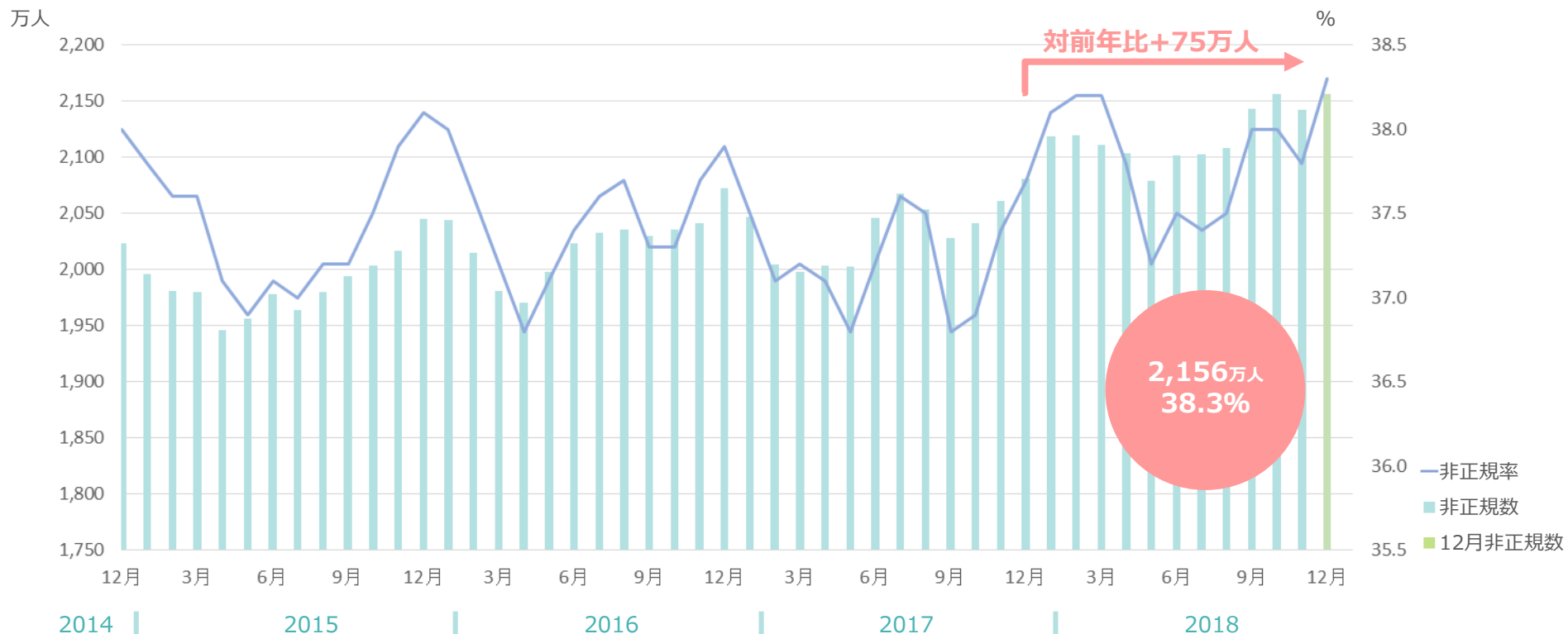
〈参考〉 就業構造・雇用構造（男女別／原数値） /12月



※未回答者・端数などにより、合算数値が合わないことがある
 ※総務省統計局「労働力調査」（基本集計）を加工
<http://www.stat.go.jp/data/roudou/sokuhou/tsuki/>

非正規数・率 推移（原数値） /12月

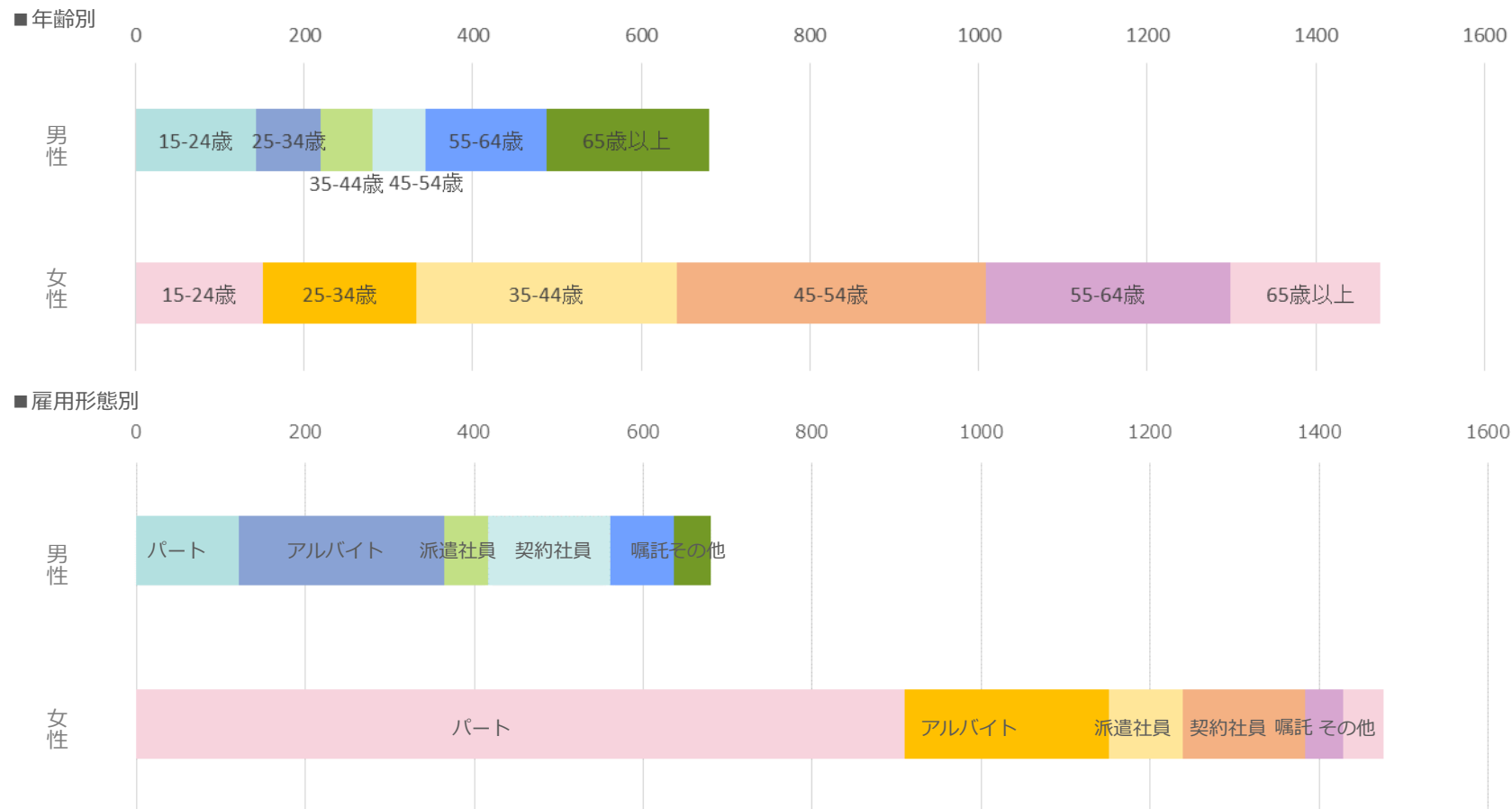
- 非正規数は2,156万人、役員を除く雇用者に対する非正規率は38.3%。前年同月から+75万人 +0.6ポイント。
- 非正規は男性が681万人で同+15万人・伸び率2.3%、女性が1476万人で同+60万人・伸び率4.2%。
- 男性・非正規の約半数は55歳以上（うち3割が65歳以上）。女性は約45%が35-54歳の構成（詳細8・9P参照）。



	単位:万人・ポイント・%		
	当月	前年同月比	前年同月
非正規数	2,156 万人	75.0 万人	2,081 万人
非正規率	38.3 %	0.6	37.7 %

※総務省統計局「労働力調査」（基本集計）を加工
<http://www.stat.go.jp/data/roudou/sokuhou/tsuki/>

〈参考〉非正規数内訳・性別×年代別 性別×雇用形態別 /12月



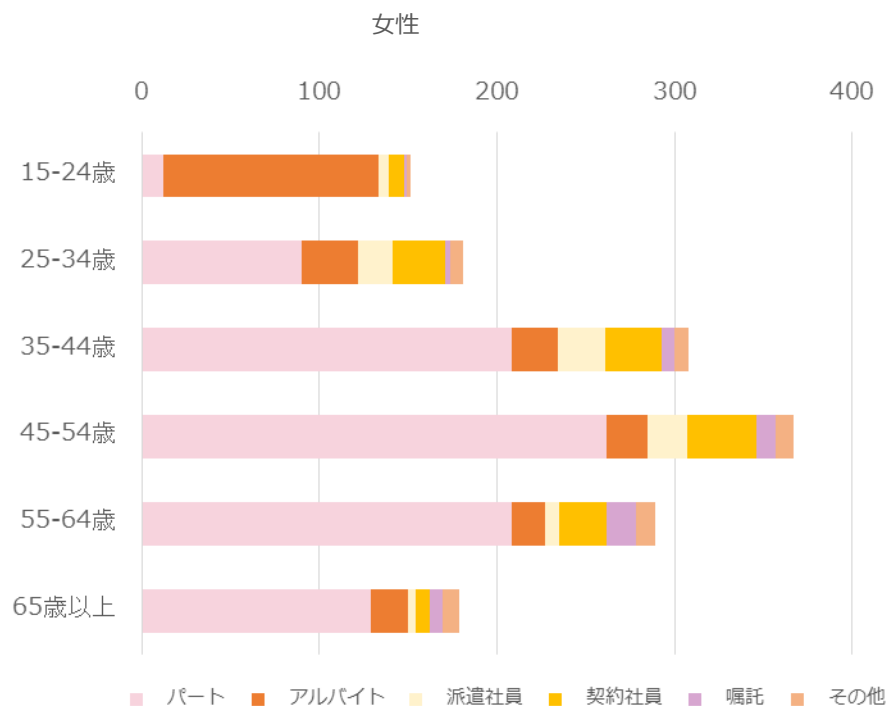
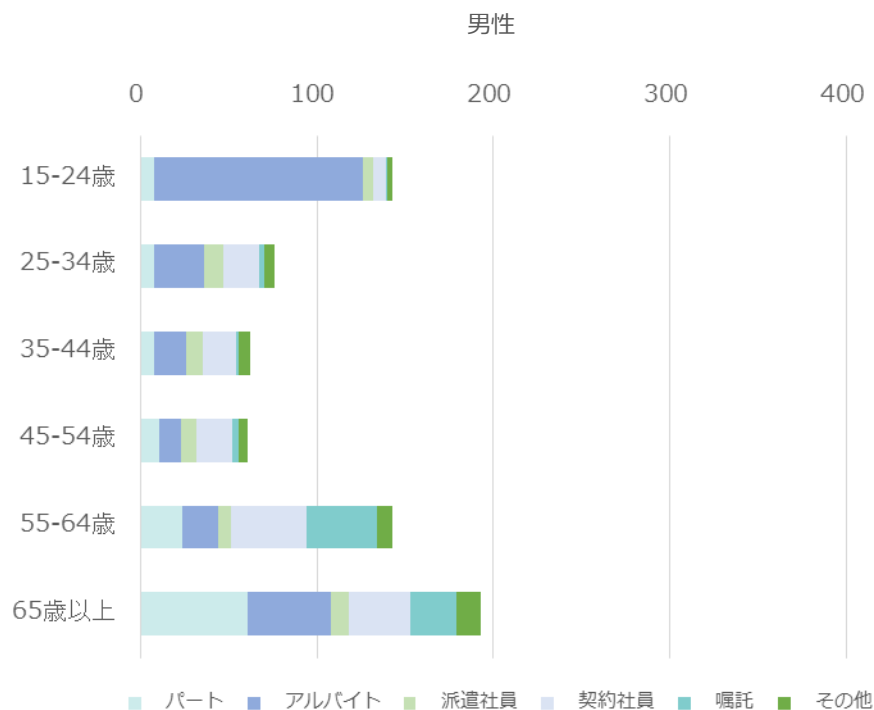
単位:万人

	総数	15-24歳	25-34歳	35-44歳	45-54歳	55-64歳	65歳以上
男性	681	143	77	61	63	143	193
	100.0%	21.0%	11.3%	9.0%	9.3%	21.0%	28.3%
女性	1,476	151	182	309	366	290	178
	100.0%	10.2%	12.3%	20.9%	24.8%	19.6%	12.1%

	総数	パート	アルバイト	派遣社員	契約社員	嘱託	その他
男性	681	121	243	52	145	75	44
	100.0%	17.8%	35.7%	7.6%	21.3%	11.0%	6.5%
女性	1,476	909	242	87	145	45	48
	100.0%	61.6%	16.4%	5.9%	9.8%	3.0%	3.3%

※総務省統計局「労働力調査」長期時系列データ（基本集計）を加工
<http://www.stat.go.jp/data/roudou/sokuhou/tsuki/>
 ※原数値

〈参考〉非正規数内訳・性別×年代×雇用形態別 /12月



単位:万人

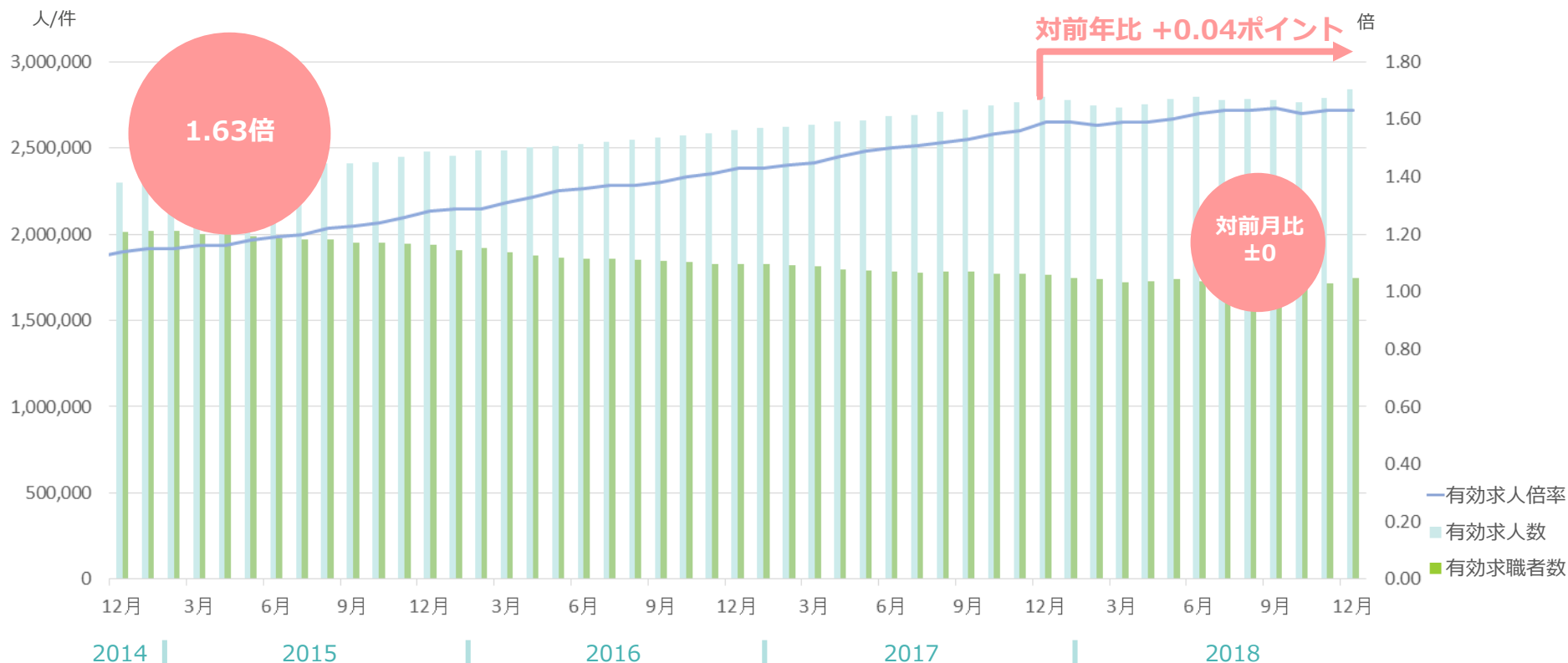
男性	非正規数	パート	アルバイト	派遣社員	契約社員	嘱託	その他
総数	681	121	243	52	145	75	44
15-24歳	143	8	118	6	7	1	3
25-34歳	77	8	28	11	20	3	6
35-44歳	61	8	18	9	19	2	6
45-54歳	63	11	12	9	20	4	5
55-64歳	143	24	20	7	43	40	9
65歳以上	193	61	47	10	35	26	14

女性	非正規数	パート	アルバイト	派遣社員	契約社員	嘱託	その他
総数	1,476	909	242	87	145	45	48
15-24歳	151	12	121	6	9	1	2
25-34歳	182	90	32	19	30	3	7
35-44歳	309	208	26	27	32	7	8
45-54歳	366	262	23	22	39	11	10
55-64歳	290	208	19	8	27	16	11
65歳以上	178	129	21	4	8	7	10

※総務省統計局「労働力調査」長期時系列データ（基本集計）を加工
<http://www.stat.go.jp/data/roudou/sokuhou/tsuki/>
 ※原数値

求人倍率① 求人・求職及び求人倍率の推移（全国）/12月

- 有効求人倍率（季節調整値）は1.63倍。前年同月比+0.04ポイント。前月比±0ポイント。
- 2018年平均は1.61倍。前年1.50倍から+0.11ポイントとなっており、2010年から9年連続で上昇。1973年の1.76倍以来45年ぶりの高水準だった。

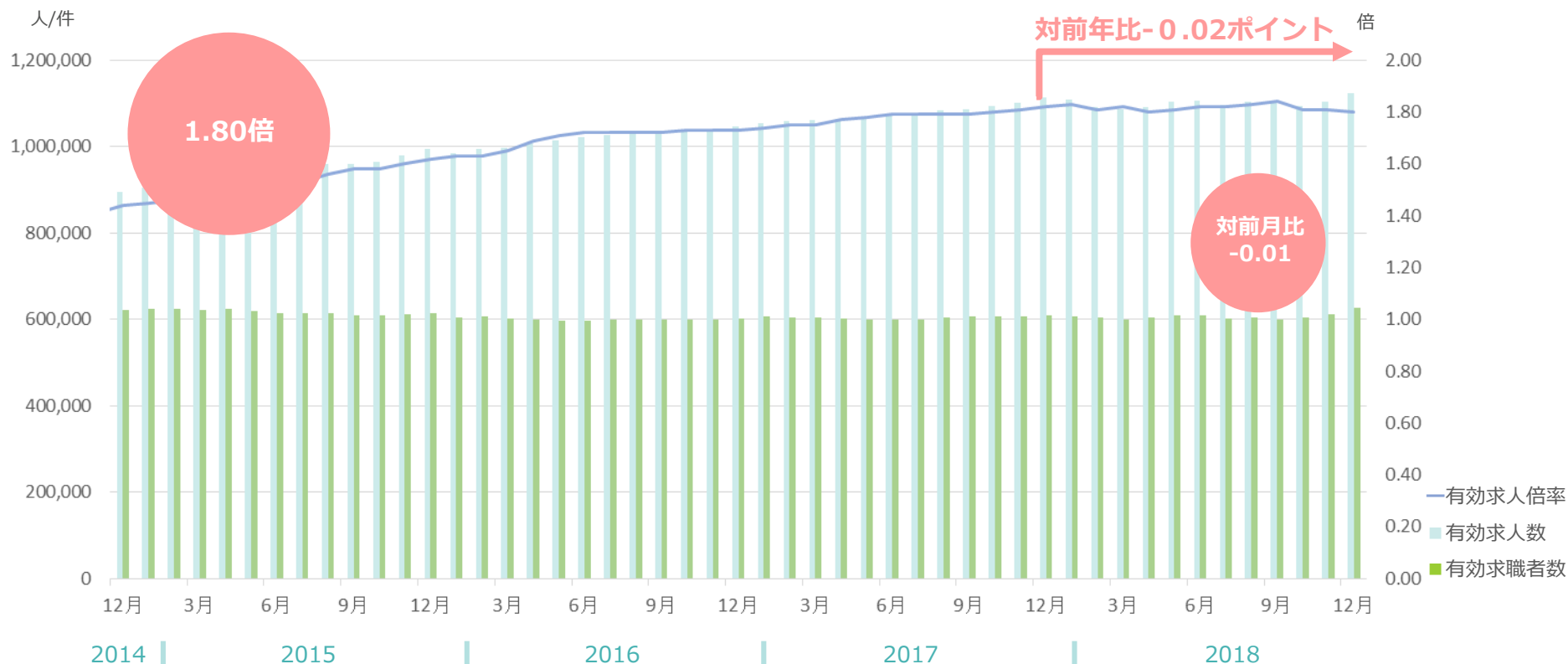


	当月		前月比		前年同月比		前月		前年同月	
有効求人倍率	1.63	倍	0.00		0.04		1.63	倍	1.59	倍
有効求人数	2,839,836	件	1.7%		1.5%		2,792,423	件	2,797,226	件
有効求職者数	1,743,824	人	1.7%		-1.2%		1,714,986	人	1,764,579	人

※厚生労働省「一般職業紹介状況」を加工
<http://www.mhlw.go.jp/stf/houdou/0000188816.html>

求人倍率② パートタイムの求人・求職及び求人倍率の推移（全国）/12月

■パートのみの求人倍率（季節調整値）は1.80倍、前月から-0.01ポイント。前年同月からは-0.02ポイント。

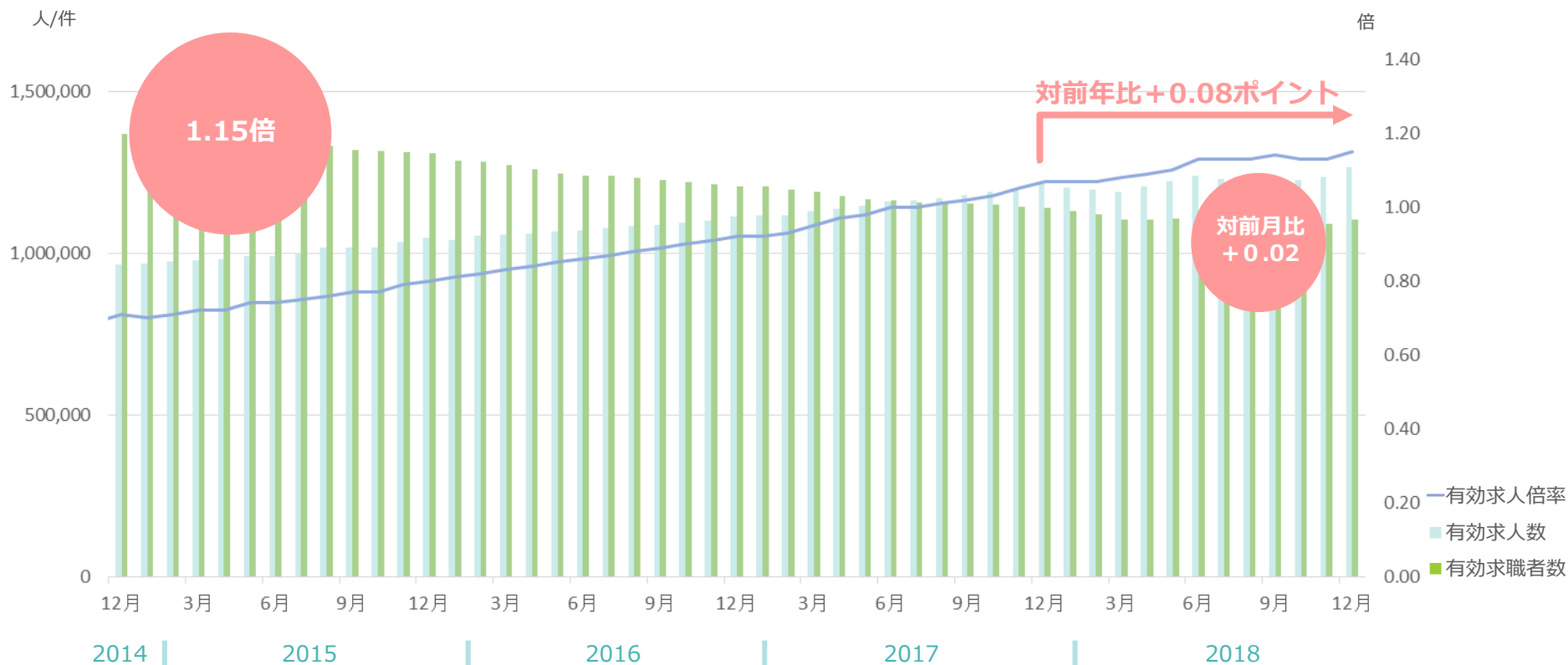


	当月	前月比	前年同月比	前月	前年同月
有効求人倍率	1.80 倍	-0.01	-0.02	1.81 倍	1.82 倍
有効求人数	1,124,180 件	1.8%	1.0%	1,103,936 件	1,112,916 件
有効求職者数	625,765 人	2.5%	2.5%	610,672 人	610,436 人

※厚生労働省「一般職業紹介状況」を加工
<http://www.mhlw.go.jp/stf/houdou/0000188816.html>

求人倍率③ 正社員の求人・求職及び求人倍率の推移（全国）/12月

- 求人倍率（季節調整値）は1.15倍、前月比+0.02ポイント。過去最高を更新。
- 都道府県別では、福井が最も高く、1.18倍。



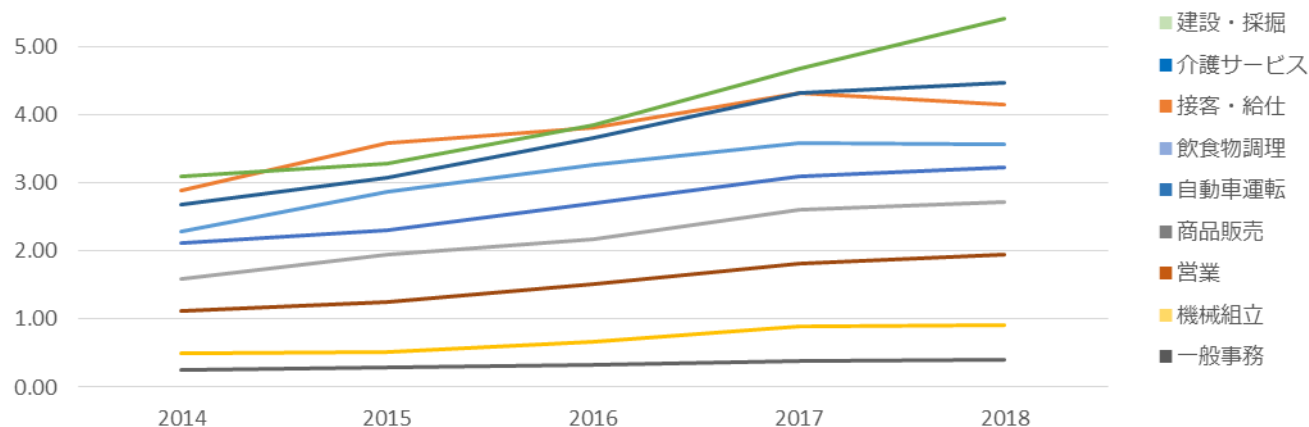
	当月	前月比	前年同月比	前月	前年同月
有効求人倍率	1.15 倍	0.02	0.08	1.13 倍	1.07 倍
有効求人数	1,266,124 件	2.4%	4.0%	1,236,451 件	1,217,391 件
有効求職者数	1,104,791 人	1.4%	-3.1%	1,089,747 人	1,139,920 人

※厚生労働省「一般職業紹介状況」を加工
<http://www.mhlw.go.jp/stf/houdou/0000188816.html>

求人倍率④ 求人・求職及び求人倍率の推移（職業別/原数値）/12月

- ピックアップしている職業以外も含め、ほぼ全職業で前年同月比アップ。
- 中でも際立っていたのは、「建設・採掘」5.40倍（前年同月比+0.72ポイント）。3か月連続で5倍を超えた。
- また、「介護サービス」も上昇しており、12月は4.47倍（同+0.16）。

カテゴリ	該当職種の一例	職種名	2012	2013	2014	2015	2016	2017	2018	前年比
			12月	12月	12月	12月	12月	12月	12月	
飲食	料理人	飲食物調理の職業	1.53	1.88	2.29	2.87	3.27	3.59	3.56	-0.03
	飲食店店長、ホール、ホテルスタッフ	接客・給仕の職業	2.29	2.50	2.88	3.58	3.80	4.31	4.15	-0.16
小売	コンビニエンスストア、小売店	商品販売の職業	1.06	1.31	1.59	1.94	2.17	2.61	2.72	0.11
製造・ドライバー	自動車エンジン組立工、自動車車体組立工	機械組立の職業	0.21	0.43	0.49	0.51	0.67	0.89	0.92	0.03
	宅配ドライバー	自動車運転の職業	1.53	1.90	2.11	2.31	2.70	3.09	3.23	0.14
	大工、内装、建設・土木作業	建設・採掘の職業	2.20	3.03	3.10	3.28	3.84	4.68	5.40	0.72
その他サービス	ケアワーカー、訪問介護サービス員	介護サービスの職業	1.96	2.27	2.67	3.08	3.66	4.31	4.47	0.16
営業	飲食料・医薬品・不動産など各種営業	営業の職業	0.89	1.02	1.12	1.25	1.52	1.81	1.95	0.14
オフィスワーク	一般事務員	一般事務の職業	0.19	0.23	0.26	0.29	0.33	0.38	0.41	0.03



※厚生労働省「一般職業紹介状況」「職業別労働市場関係指標（実数）」第11表-1（有効求人倍率）（常用（含パート））を加工
 ※職業別求人倍率でサービス業界のほか、採用難がよく話題となる職種に関する有効求人倍率をピックアップ。該当職種の一例：ハローワーク/厚生労働省編職業分類ページより抜粋

求人倍率⑤ 都道府県・地域別 パート含む有効求人倍率（受理地別/季節調整値）/12月

東日本エリア

		北海道・東北						北陸				北関東					南関東				東海				
		北海道	青森	岩手	宮城	秋田	山形	福島	新潟	富山	石川	福井	茨城	栃木	群馬	山梨	長野	埼玉	千葉	東京	神奈川	岐阜	静岡	愛知	三重
有効求人倍率	当月	1.22	1.33	1.46	1.69	1.51	1.66	1.52	1.69	1.92	2.01	2.07	1.66	1.43	1.73	1.44	1.68	1.33	1.32	2.15	1.23	2.01	1.65	1.93	1.68
	前月比	↗	↘	↘	↗	↗	↗	→	↗	→	→	↘	↗	↘	↘	↘	↗	↗	↘	↗	↗	↘	↗	↘	↘
	前年同月比	↗	↗	↗	↗	↗	↗	↗	↗	↗	↗	↗	↗	↗	↗	↘	↗	→	→	→	↗	↗	↗	↗	↗
	前月	1.20	1.34	1.49	1.67	1.50	1.62	1.52	1.68	1.92	2.01	2.08	1.61	1.44	1.78	1.47	1.67	1.31	1.34	2.13	1.21	2.03	1.64	1.94	1.69
	前年同月	1.16	1.31	1.44	1.64	1.43	1.63	1.50	1.58	1.83	1.84	2.00	1.57	1.40	1.66	1.47	1.67	1.33	1.32	2.15	1.21	1.92	1.61	1.88	1.65

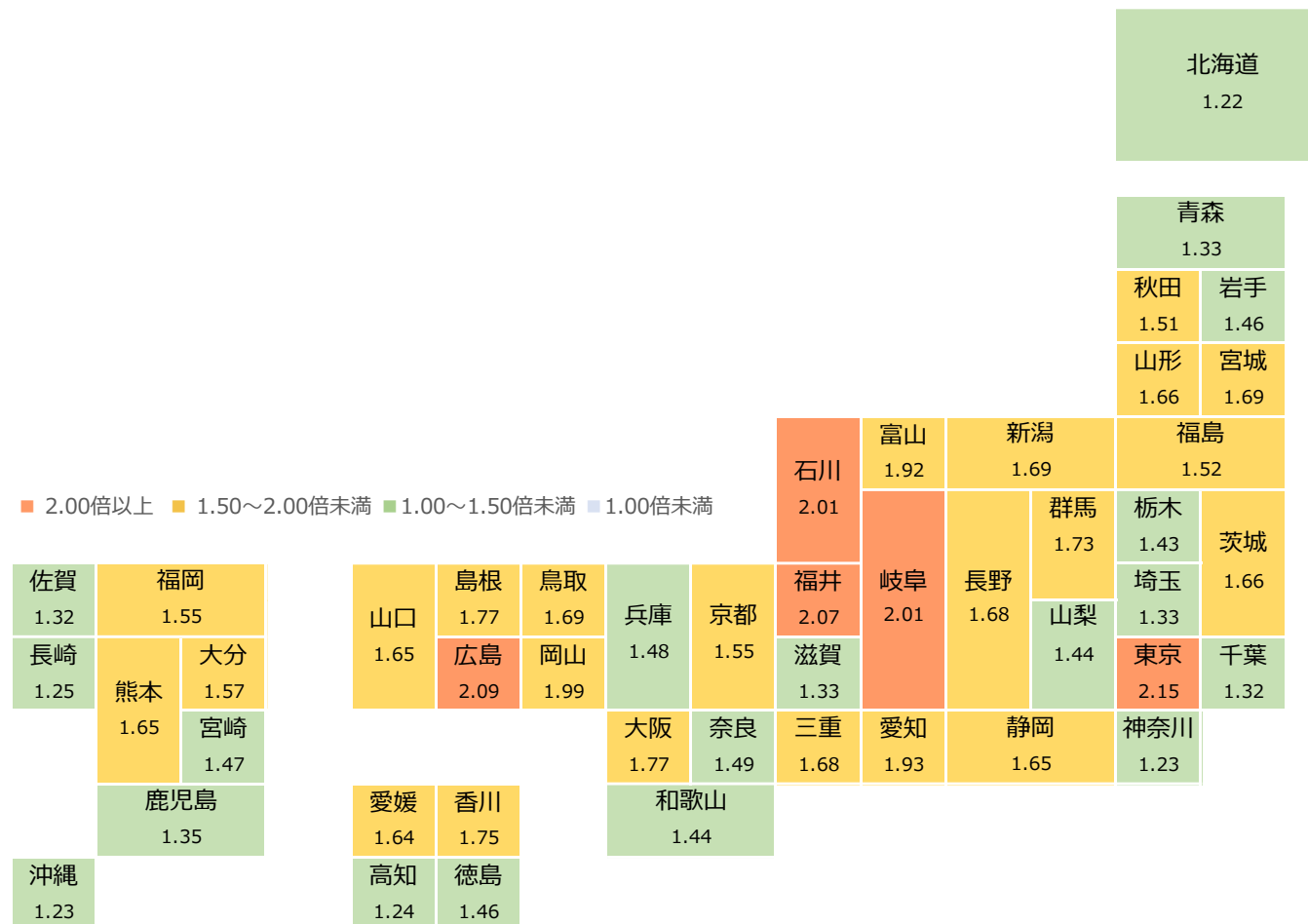
西日本エリア

		近畿					中国					四国				九州・沖縄								
		滋賀	京都	大阪	兵庫	奈良	和歌山	鳥取	島根	岡山	広島	山口	徳島	香川	愛媛	高知	福岡	佐賀	長崎	熊本	大分	宮崎	鹿児島	沖縄
有効求人倍率	当月	1.33	1.55	1.77	1.48	1.49	1.44	1.69	1.77	1.99	2.09	1.65	1.46	1.75	1.64	1.24	1.55	1.32	1.25	1.65	1.57	1.47	1.35	1.23
	前月比	↘	↘	↘	↗	↗	↘	↘	↘	↘	↘	↗	↘	↘	↘	→	↘	↗	↗	→	→	↗	↘	↗
	前年同月比	↘	↗	↗	↗	↗	↗	→	↗	↗	↗	↗	↗	→	↗	↘	↘	↗	↗	↘	↗	→	↗	↗
	前月	1.39	1.57	1.78	1.47	1.44	1.46	1.71	1.78	2.03	2.11	1.61	1.47	1.79	1.66	1.24	1.56	1.30	1.24	1.65	1.57	1.46	1.37	1.17
	前年同月	1.37	1.53	1.67	1.36	1.34	1.32	1.69	1.68	1.85	2.00	1.51	1.45	1.75	1.56	1.26	1.61	1.27	1.21	1.69	1.46	1.47	1.27	1.16

求人倍率⑥ 都道府県・地域別 有効求人倍率（新規学卒者を除きパートタイムを含む）（受理地別）/12月

■ 都道府県別の有効求人倍率（受理地別/季節調整値） 最高は東京の2.15倍、最低が北海道1.22倍。

※受理地別：各都道府県内のハローワークが受理した求人数・求人企業の所在地に基づいて試算

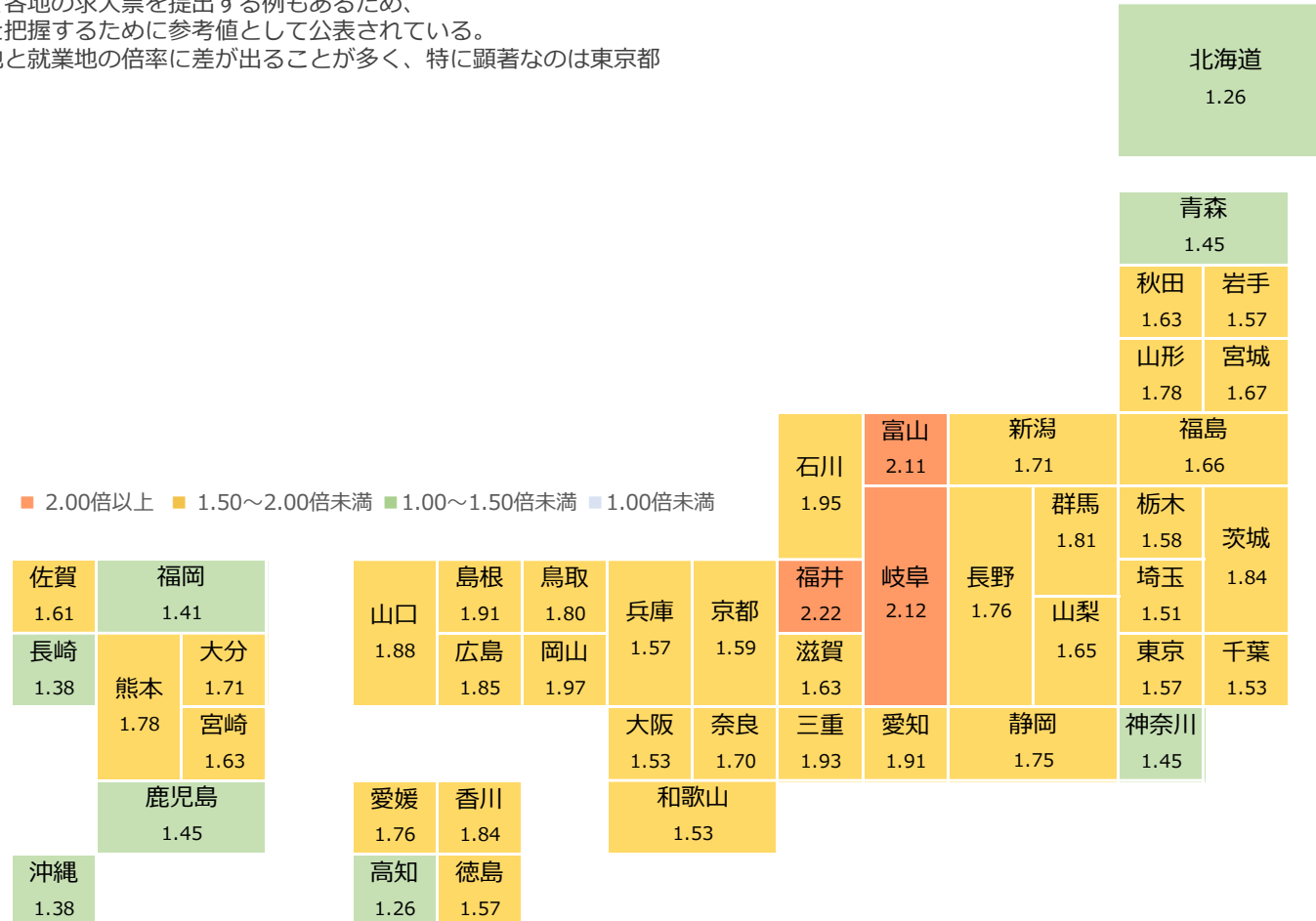


※厚生労働省「一般職業紹介状況」を加工
<http://www.mhlw.go.jp/stf/houdou/0000188816.html>
 ※沖縄労働局「労働市場の動き」参照

求人倍率⑥ 都道府県・地域別 有効求人倍率（新規学卒者を除きパートタイムを含む）（就業地別）/12月

■ 都道府県別の有効求人倍率（就業地別/季節調整値） 最高は福井県の2.22倍、最低は北海道・高知県で1.26倍。

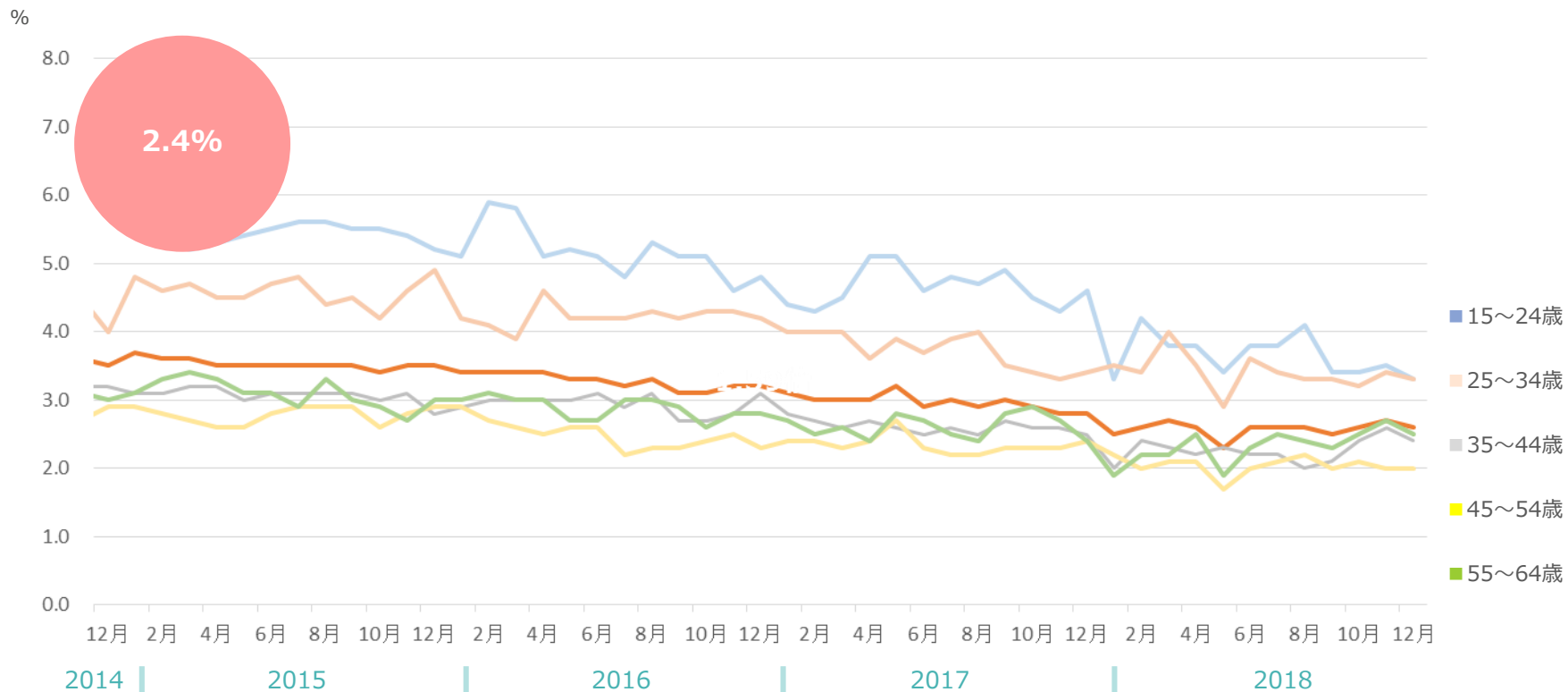
※就業地別：求人企業の所在地ではなく実際に就業する都道府県を求人地として試算
 企業の中には本社が一括して各地の求人票を提出する例もあるため、
 より雇用の実態に近い数値を把握するために参考値として公表されている。
 ※大都市圏において、受理地と就業地の倍率に差が出る事が多く、特に顕著なのは東京都



※厚生労働省「一般職業紹介状況」を加工
<http://www.mhlw.go.jp/stf/houdou/0000188816.html>

完全失業率 推移（季節調整値） /12月

- 12月は2.4%で前月2.5%から-0.1ポイント。
- 2018年平均は2.4%、2017年平均2.8%から-0.4ポイント。92年以来26年ぶりの低水準。
- 男性は2.6%（前月比-0.1ポイント）・女性は2.3%（前月±0）。2017年6月以降、19か月連続2%台となっている。



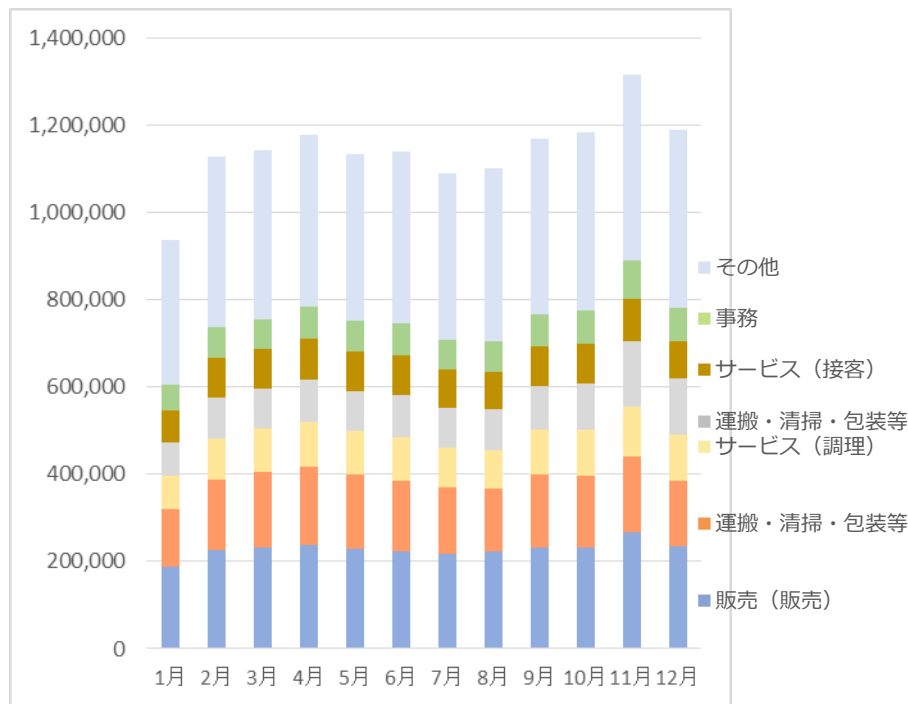
	当月	前月比	前年同月比	前月	前年同月
総数	2.4 %	-0.1	-0.3	2.5 %	2.7 %
15~24歳	3.3 %	-0.2	-1.3	3.5 %	4.6 %
25~34歳	3.3 %	-0.1	-0.1	3.4 %	3.4 %
35~44歳	2.4 %	-0.2	-0.1	2.6 %	2.5 %
45~54歳	2.0 %	0.0	-0.4	2.0 %	2.4 %
55~64歳	2.5 %	-0.2	0.1	2.7 %	2.4 %

※総務省統計局 「完全失業率 年齢階級（10歳階級）別」を加工 <http://www.stat.go.jp/data/roudou/sokuhou/tsuki/>

求人広告掲載件数 ※職種別・雇用形態別 週平均 /12月

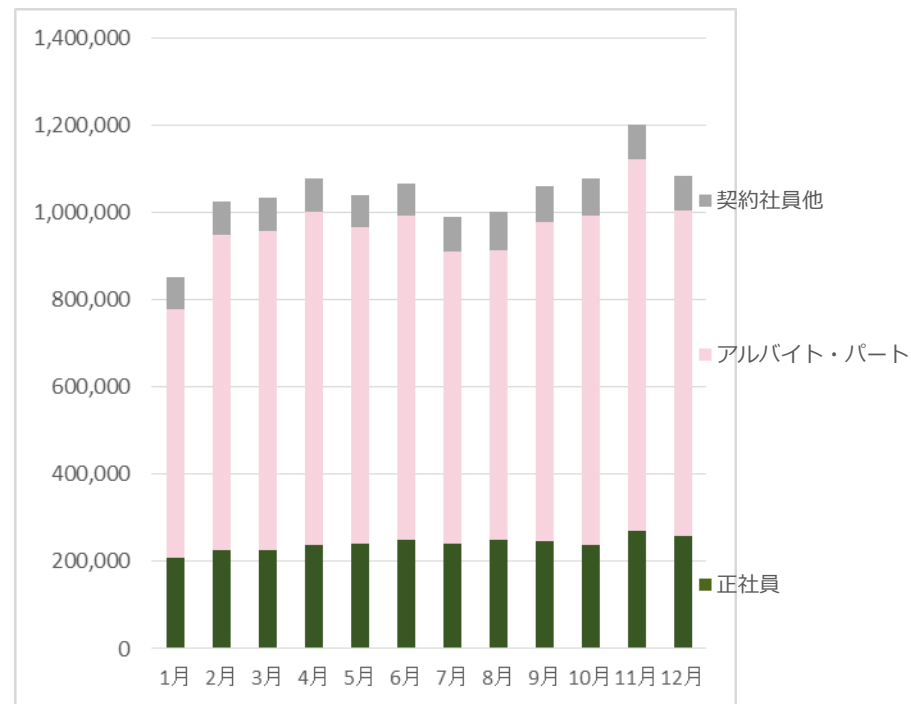
- 12月週平均の求人広告掲載件数は119.0万件で対前月-9.7%と減。
- 職種分類別では、最多求人数は「販売」・次いで「運搬・清掃・包装等」。軒並み前月比マイナス。
- 年末のお歳暮の配達等の影響で11月伸びていたドライバー求人を含む「運搬・清掃・包装等」が大幅に減少している。

職種分類別



	当月	構成比	前月比	前月
全体計	1,190,013 件	100.0%	-9.7%	1,318,138 件
販売(販売)	234,877 件	19.7%	-12.4%	267,988 件
サービス(給仕)	149,948 件	12.6%	-12.5%	171,347 件
サービス(調理)	104,988 件	8.8%	-9.9%	116,500 件
運搬・清掃・包装等	129,130 件	10.9%	-13.8%	149,818 件
サービス(接客)	87,227 件	7.3%	-10.3%	97,223 件
事務	75,511 件	6.3%	-12.6%	86,394 件
その他	408,332 件	34.3%	-4.8%	428,868 件

雇用形態別

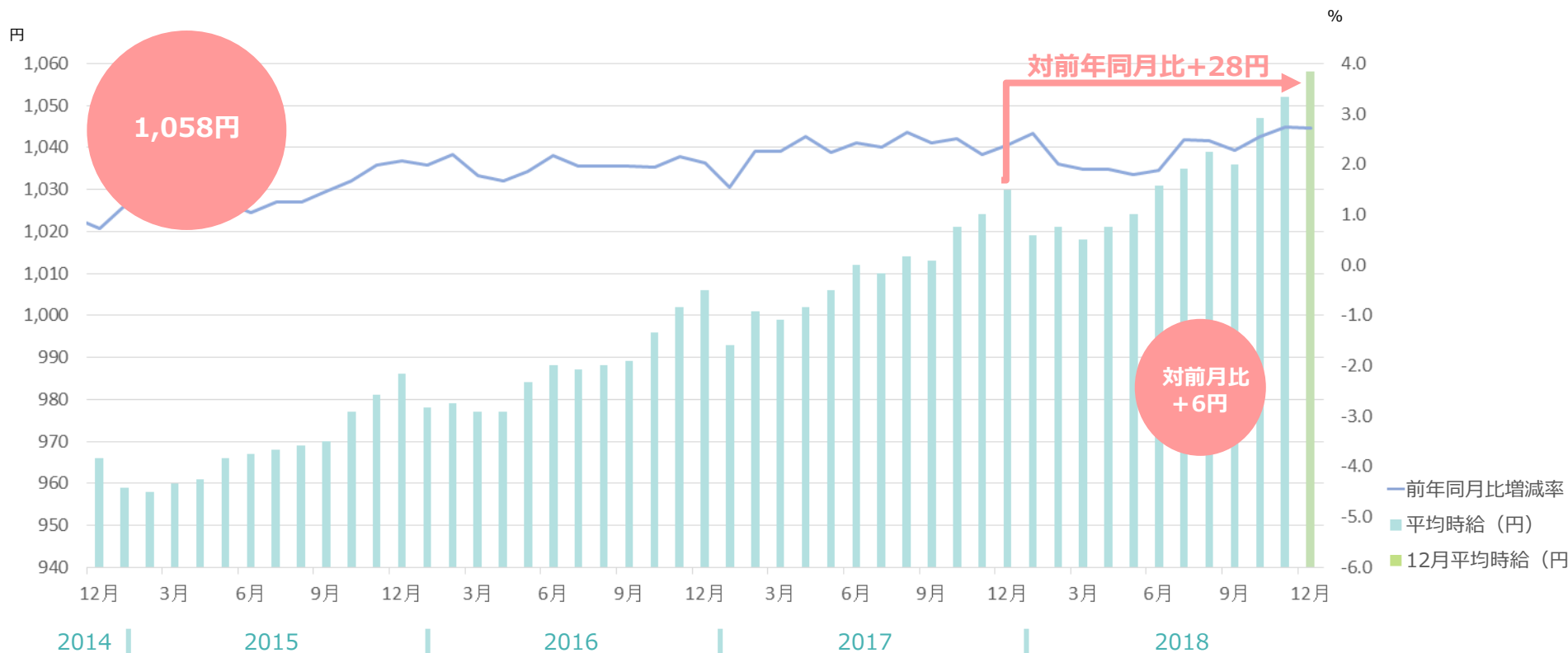


	当月	構成比	前月比	前月
全体計	1,084,722 件	100.0%	-9.8%	1,203,061 件
正社員	258,610 件	23.8%	-4.2%	269,829 件
アルバイト・パート	747,098 件	68.9%	-12.3%	851,845 件
契約社員他	79,015 件	7.3%	-2.9%	81,388 件

※全国求人情報協会「求人広告掲載件数等集計結果」を加工
 ※2018年1月より公表データ変更。従来の調査方法は2018年3月分を終了
 ※一広告内で複数の職種・雇用形態・勤務地募集があることもあり、各分類合計値は異なる
 ※職種分類別の「その他」は上位6職種以外を統合

平均賃金の推移① 平均賃金の推移（アルバイト・パート）/12月

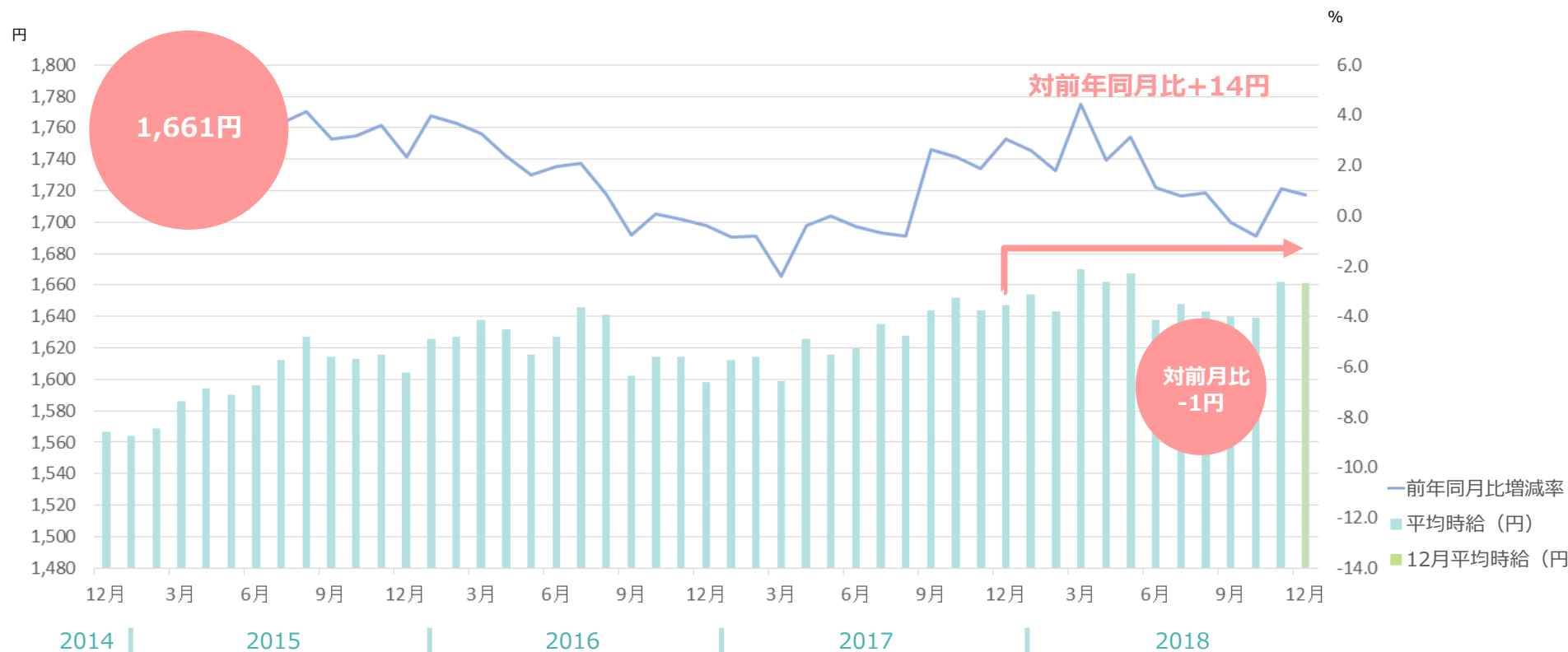
- 三大都市圏の平均時給は1,058円（前年同月1,030円）。2006年1月の調査開始以来、過去最高を記録。
- 首都圏が1,104円と過去最高。例年12月は時給が高くなる傾向にあるが、1100円突破は初。



	平均時給	前月比	前年同月比	前月	前年同月
三大都市圏	1058円	6円	28円	1052円	1030円
首都圏	1104円	9円	31円	1095円	1073円
東海	988円	3円	16円	985円	972円
関西	1026円	7円	29円	1019円	997円

平均賃金の推移② 平均賃金の推移（派遣）/12月

■三大都市圏の平均時給は1,661円（前年同月1,647円）。



	平均時給	前月比	前年同月比	前月	前年同月
三大都市圏	1661円	-1円	14円	1662円	1647円
関東	1725円	-6円	3円	1731円	1722円
東海	1544円	10円	56円	1534円	1488円
関西	1469円	1円	17円	1468円	1452円

大店立地法届出状況① /12月

エリア	地区	オープン日	名称
北海道	千歳市	2018年12月	ニトリ千歳店
北海道	札幌市	2019年6月	BRANCH札幌月寒
青森県	五所川原市	2018年10月	ベニーモール五所川原
青森県	青森市	2019年4月	(仮称) トヨタカローラ青森本社
岩手県	紫波郡	2018年10月	(仮称) 矢幅駅西口ショッピングセンター
宮城県	白石市	2019年5月	(仮称) コメリホームセンター白石店
秋田県	由利本荘市	2019年3月	(仮称) ナイス本荘東店
福島県	福島市	2019年8月	(仮称) ダイユーエイト新八島田店
茨城県	潮来市	2019年5月	ベシア潮来店
茨城県	取手市	2019年6月	(仮称) ヨークタウン取手店
茨城県	水戸市	2019年8月	(仮称) 水戸元吉田PJ計画
栃木県	那須塩原市	2018年9月	(仮称) コメリパワー那須塩原店
栃木県	小山市	2018年10月	(仮称) フォルテ美しが丘
栃木県	那須塩原市	2018年10月	(仮称) ヨークタウン那須塩原上厚崎店
群馬県	高崎市	2019年9月	(仮称) ニトリ高崎倉賀野店
埼玉県	さいたま市	2018年9月	(仮称) 山一ビル東大宮計画
埼玉県	深谷市	2018年11月	ベシア深谷荒川店
埼玉県	新座市	2018年11月	(仮称) カインズモール新座
埼玉県	久喜市	2019年2月	(仮称) 久喜菖蒲商業施設
埼玉県	さいたま市	2019年3月	(仮称) 島忠さいたま市中央区計画
千葉県	習志野市	2018年11月	(仮称) カインズMakuhari Garden Mall店
千葉県	四街道市	2019年3月	(仮称) 四街道市もねの里商業施設計画
千葉県	山武郡	2019年7月	(仮称) ベシア成田芝山店
千葉県	松戸市	2019年10月	(仮称) テラスモール松戸

エリア	地区	オープン日	名称
東京都	大田区	2018年10月	(仮称) 大森西商業施設計画
東京都	港区	2018年11月	(仮称) TGMM芝浦プロジェクト(A棟・ホテル)
東京都	北区	2019年3月	(仮称) ビバホーム豊島店
東京都	東久留市	2019年3月	(仮称) スーパービバホーム東久留米店
東京都	小金井市	2019年6月	武蔵小金井駅南口第2地区第一種市街地再開発事業
東京都	葛飾区	2019年6月	(仮称) コーポ葛飾白鳥店
東京都	中央区	2019年8月	(仮称) 日本橋室町三丁目地区第一種市街地再開発事業A地区
東京都	渋谷区	2019年9月	渋谷スクランブルスクエア
東京都	渋谷区	2019年秋	渋谷再開発・道玄坂一丁目駅前地区
東京都	渋谷区	2023/11 (予定)	渋谷駅桜丘口地区第一種市街地再開発事業
東京都	中央区		HARUMI FLAG
神奈川県	小田原	2019年7月	(仮称) スーパービバホーム小田原国府津店
神奈川県	横浜市	2019年7月	(仮称) BRANCH横浜南部市場
新潟県	魚沼市	2018年9月	原信小出東店
新潟県	長岡市	2019年2月	(仮称) 東京インテリア家具長岡店
富山県	滑川市	2018年10月	滑川商業施設
富山県	富山市	2019年8月	(仮称) 富山市下飯野土地区画整理事業11街区
富山県	富山市	2019年8月	(仮称) 富山市下飯野土地区画整理事業11街区
山梨県	甲斐市	2019年2月	(仮称) フォレストモール甲斐竜王
岐阜県	多治見市	2018年12月	(仮称) スーパーセンターオークワ多治見店
岐阜県	野田新田	2019年4月	東京インテリア家具岐阜瑞穂店
静岡県	浜松市	2019年7月	(仮称) カインズ浜松市野店
静岡県	掛川市	2019年8月	(仮称) スーパーセンターオークワ掛川下垂木店
愛知県	名古屋市	2018年9月	(仮称) 港明用地開発事業 商業施設計画
愛知県	名古屋市	2019年1月	コメリパワー名古屋竜泉寺北店

※経済産業省 「大店立地法届出状況について」を加工
 ※店舗面積の合計 (㎡) が500㎡以上の届け出を抜粋

大店立地法届出状況② /12月

エリア	地区	オープン日	名称
三重県	津市	2018年9月	(仮称) イオンモール津みなみ
三重県	多気郡	2018年11月	コメリパワー明和店本館
三重県	伊賀市	2018年11月	SUPER CENTER PLANT伊賀店
三重県	津市	2019年3月	(仮称) 津高茶屋ショッピングセンター
三重県	四日市市	2019年4月	(仮称) イオンタウン四日市泊
滋賀県	栗東市	2018年11月	(仮称) コメリパワー栗東店
滋賀県	高島市	2019年2月	SUPER CENTER PLANT 高島店
京都府	舞鶴市	2018年11月	(仮称) Jモール西舞鶴
京都府	京都市	2018年12月	(仮称) カナートモール伏見店
京都府	木津川市	2019年4月	SUPER CENTER PLANT木津川店
京都府	京都市	2019年8月	(仮称) ニトリ向島ニュータウン店
大阪府	交野市	2018年12月	(仮称) 星田北二丁目計画
大阪府	大東市	2019年1月	(仮称) ホームセンターコーナン大東新田境町店
大阪府	富田林市	2019年2月	(仮称) クロスモール富田林
大阪府	泉大津市	2019年2月	(仮称) イズミヤ和泉府中店
大阪府	堺市	2019年4月	(仮称) トナリ工梅・美木多
大阪府	大阪市	2019年5月	(仮称) 中央区難波3丁目店
大阪府	八尾市	2019年5月	(仮称) アクロスプラザ八尾曙川
大阪府	藤井寺	2019年7月	(仮称) イオン藤井寺ショッピングセンター
大阪府	大阪市	2018年12月中旬	GEMSなんば (仮称)
大阪府	大阪市	2019年春	(仮称) 中央区難波3丁目新築工事 ※旧市立精華小学校跡地の再開発計画
兵庫県	神戸市	2018年10月	(仮称) ミリオンタウン神戸北町
兵庫県	川西市	2018年11月	(仮称) イオンタウン川西
兵庫県	三田市	2018年12月	(仮称) ウッディタウン複合商業施設
兵庫県	尼崎市	2018年12月	(仮称) ニトリ尼崎店
兵庫県	姫路市	2019年6月	カインズ姫路店

エリア	地区	オープン日	名称
兵庫県	川西市	2019年7月	(仮称) オアシスタウンキセラ川西
鳥取県	鳥取市	2019年5月	(仮称) ホームプラザナフコ鳥取立川店【生活館】
島根県	出雲市	2019年4月	SUPER CENTER PLANT出雲店
岡山県	岡山市	2019年4月	(仮称) BRANCH岡山北長瀬
岡山県	倉敷市	2019年5月	(仮称) コムプラザ倉敷中央通り店
岡山県	岡山市	2019年7月	(仮称) イオン岡山青江店
山口県	山口市	2019年1月	ホームプラザナフコ ツーワンスタイル山口市
香川県	高松市	2019年1月	(仮称) ニトリ高松田村店
愛媛県	新居浜	2019年8月	(仮称) コーナン新居浜店・ラムー新居浜店
福岡県	福岡市	2018年11月	MARK IS 福岡ももち
福岡県	北九州市	2018年11月	ホームプラザナフコ小倉南店新館
福岡県	太宰府市	2019年1月	(仮称) ニトリ太宰府店
福岡県	八女市	2019年1月	ホームプラザナフコ 八女インター店
福岡県	福岡市	2019年8月	(仮称) 西新プロジェクト
福岡県	糟屋郡	2020年3月	スーパーセンタートライアル須恵旅石店
熊本県	合志市	2019年4月	(仮称) スーパーセンターニシムタ合志店 (フード&ガーデン館)
熊本県	合志市	2019年4月	(仮称) スーパーセンターニシムタ合志店 (ホーム&DIY館)
熊本県	熊本市	2019年9月上旬	(仮称) 熊本桜町再開発商業施設
大分県	竹田市	2018年12月	HIヒロセ竹田店
鹿児島県	鹿屋市	2018年9月	(仮称) コメリパワー鹿屋店
鹿児島県	鹿児島市	2020年10月	中央町19・20番街区第一種市街地再開発事業施設建築物
沖縄県	浦添市	2019年6月	(仮称) サンエー浦添西海岸店舗計画
沖縄県	読谷村	2019年8月	(仮称) イオンタウン読谷北
沖縄県	うるま市	2020年6月	(仮) サンエー石川シティ

※経済産業省 「大店立地法届出状況について」を加工
※店舗面積の合計 (㎡) が500㎡以上の届け出を抜粋

<http://www.meti.go.jp/policy/economy/distribution/daikibo/todokede.html>

