

# 2020.10 TM-Report

Tsunaken Monthly Report



ツナグ働き方研究所  
2020年10月度 最新労働市場データ



P.3 概況

---

P.5 就業構造・雇用構造

---

P.7 非正規数・率

---

P.10 求人倍率 ※全体・パート・正社員・都道府県別・職種別

---

P.17 失業率推移 ※総数・年齢階級別

---

P.18 求人広告掲載件数 ※職種別・雇用形態別

---

P.19 平均賃金の推移 ※アルバイト・パート、派遣

---

P.21 大店立地法届出状況

---



### 非正規人数

非正規の職員・従業員数は  
2,111万人。  
前年同月比85万人減。

2,111万人



### 非正規率

雇用者数（役員除く）5,645  
万人に対し、非正規数2,111  
万人。非正規率は37.4%。  
前年同月から-1.0ポイント。

37.4%



### 有効求人倍率 (季節調整値)

前月から+0.01ポイント、  
前年同月から-0.54ポイント。

1.04倍



### パートのみ有効求人倍率 (受理地別・季節調整値)

前月から-0.01ポイント、  
前年同月比-0.62ポイント。

1.11倍



### 求人広告掲載件数 ※職種別・雇用形態別/週平均

10月週平均の職種分類別件数は、767,917件。前年同月比-48.9%。

76.8万件

※全国求人情報協会「求人広告掲載件数等集計結果」を加工



### 都道府県・地域別 有効求人倍率

受理地別最高は福井の1.49倍、  
就業地別最高は福井の1.58倍。

1.58倍 (就業地/  
福井)



### 完全失業率推移 (季節調整値)

前月から+0.1ポイント、  
前年同月から+0.7ポイント。

3.1%



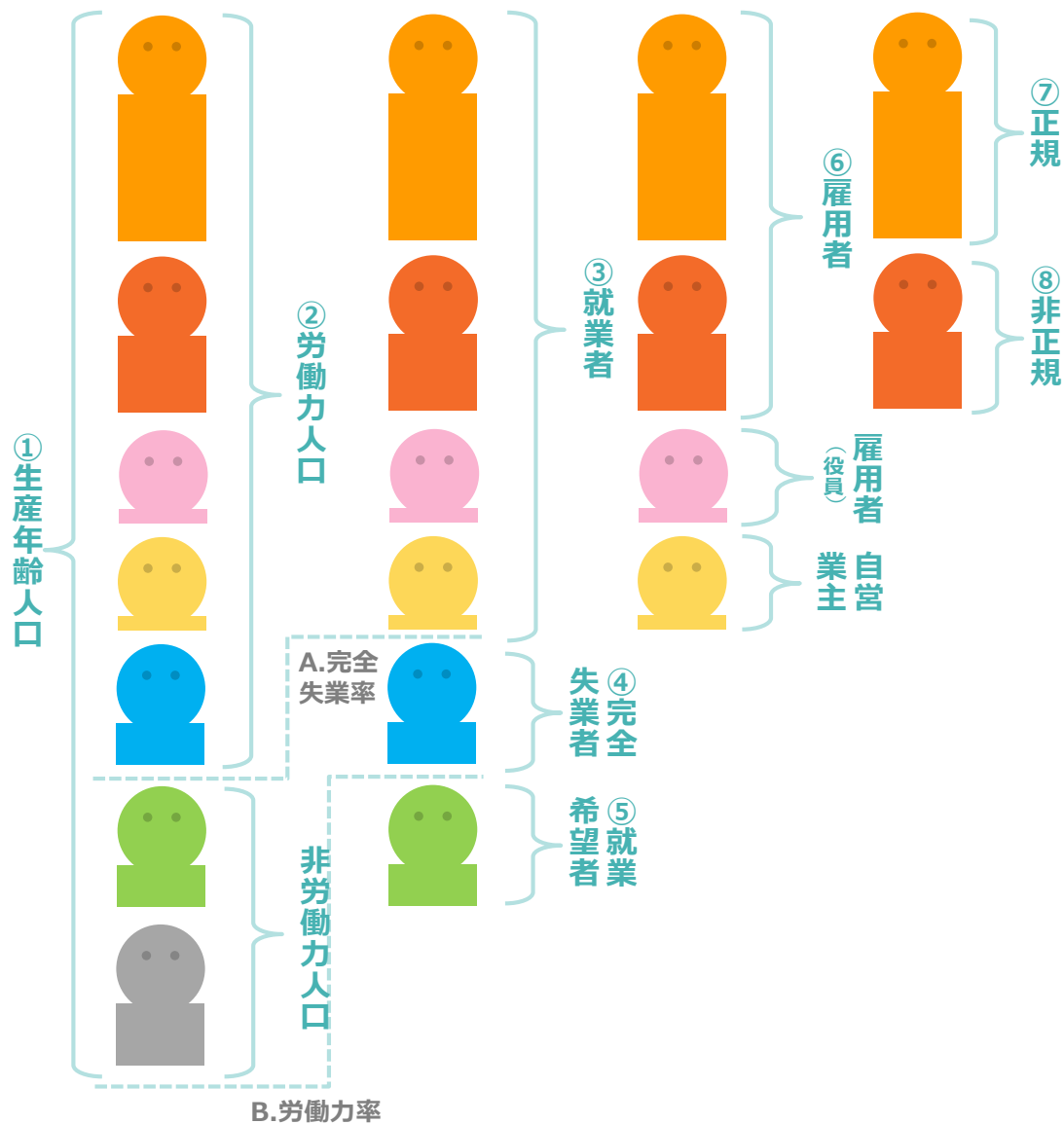
### 平均賃金 (アルバイトパート)

三大都市圏の平均時給は  
1,088円 (前年同月1,074円)。

¥ 1,088

※株式会社リクルートジョブズ「アルバイト・パート募集時平均時給調査」を加工  
<https://jbrc.recruitjobs.co.jp/data/ap/>

# 用語の定義 (以下のように労働者定義を改めて提出)



## ① 生産年齢人口

年齢別人口のうち、生産活動に従事する年齢の人口で、総務省による労働力調査の15歳以上人口が該当する。

## ② 労働力人口

生産年齢人口のうち、労働力調査期間である毎月末の一週間に、収入を伴う仕事に多少でも従事した「就業者」（休業者を含む）と、求職中であった「完全失業者」の合計。

## ③ 就業者

従業者と休業者を合わせたもの。調査週間に賃金、給料、諸手当、内職収入などの収入を伴う仕事を1時間以上した者が従業者（家族従業者は、無給であっても仕事をしたとされる）。

## ④ 完全失業者

下記3つをすべて満たしている者。  
 1. 仕事がなく調査週間に少しも仕事をしなかった（就業者ではない）  
 2. 仕事があればすぐ就くことができる  
 3. 調査週間に仕事を探す活動や準備をしていた

## ⑤ 就業希望者

非労働力人口のうち、就業を希望している者。※就業希望者でも、完全失業者の定義に該当しないと「非労働人口の就業希望者」となる。

## ⑥ 雇用者

会社などに雇われて給料・賃金を得ている者、及び会社・団体の役員。

## ⑦ 正規 ⑧ 非正規

会社・団体等の役員を除く雇用者について、勤め先での呼称により、「正規の職員・従業員」「パート」「アルバイト」「労働者派遣事業所の派遣社員」「契約社員」「嘱託」「その他」に区分。なお「正規の職員・従業員」以外の区分をまとめて「非正規の職員・従業員」として表章。  
 ※当レポート内のデータは上記の定義に基づき集計。

他に下記3つすべてを満たしている者を「正規」と定義付けるケースもある。  
 1. 労働契約の期間の定めがない  
 2. 所定労働時間がフルタイムである（※）  
 3. 直接雇用である（労働者派遣のような契約上の使用者ではない者の指揮命令に服して就労する雇用関係（間接雇用）ではない）  
 ※短時間正社員などの普及もあり、この限りではない。

## A. 完全失業率

労働力人口の中に占める完全失業者の割合。

## B. 労働力率

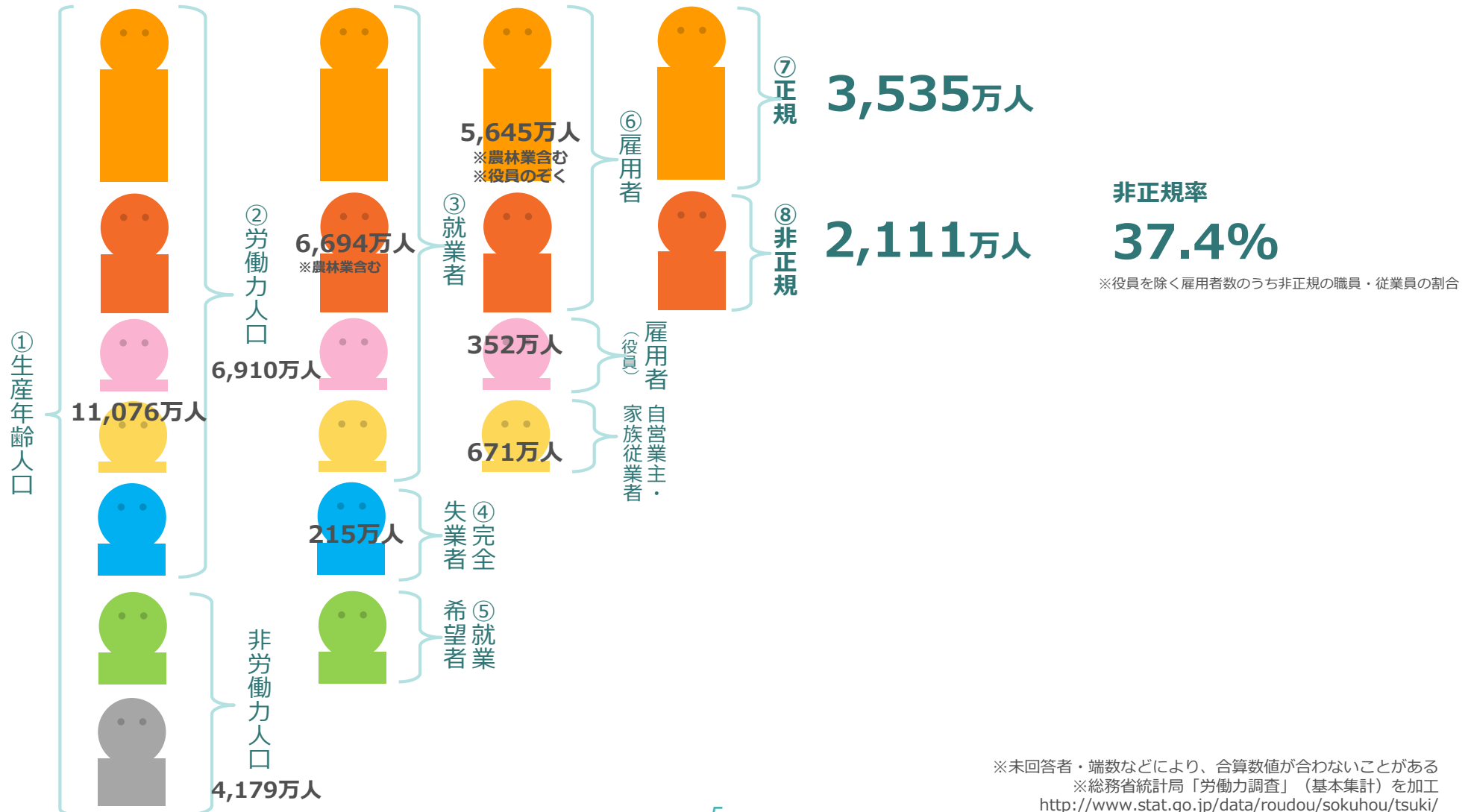
生産年齢人口の中に占める労働力人口の割合。

※季節調整値

2017年17月以前の数値は、2019年11月分公表時に新季節指数により改訂

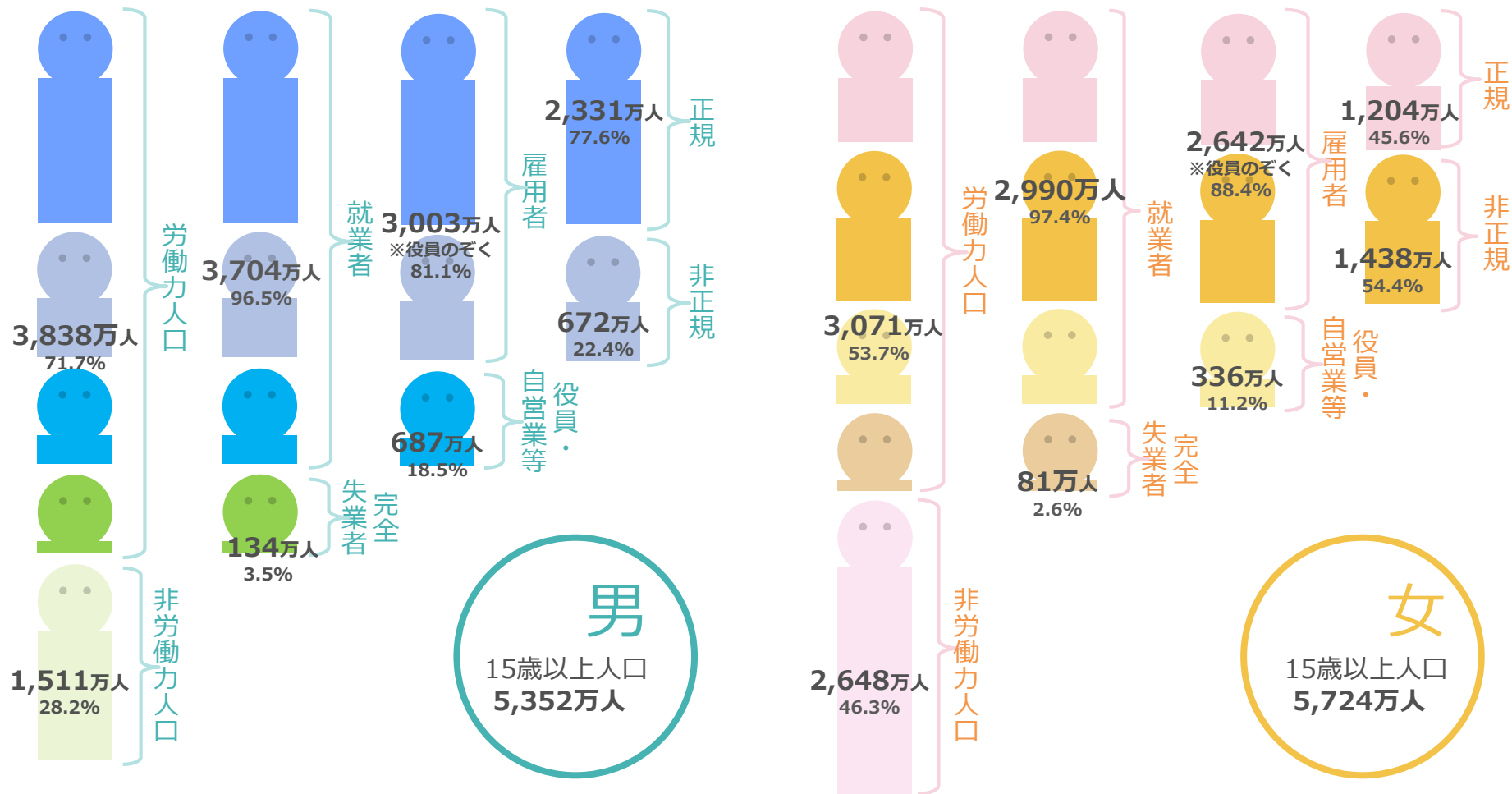
# 就業構造・雇用構造（原数値） /10月

- 就業者数は6,694万人（前月比+5万人、前年同月比-93万人）。
- 男性の就業者数は、前月比-6万人、前年同月比-46万人の3,704万人。前月比で正規数+2万人、非正規数+14万人と、ともに増加。
- 女性の就業者数は、前月比+11万人、前年同月比-47万人の2,990万人。特に非正規数が前月比+17万人と、6か月連続で増加している。



※未回答者・端数などにより、合算数値が合わないことがある  
 ※総務省統計局「労働力調査」（基本集計）を加工  
<http://www.stat.go.jp/data/roudou/sokuhou/tsuki/>  
 © 2020 TSUNAGU GROUP HOLDINGS Inc.

〈参考〉 就業構造・雇用構造（男女別／原数値） /10月



※未回答者・端数などにより、合算数値が合わないことがある  
 ※総務省統計局「労働力調査」（基本集計）を加工  
<http://www.stat.go.jp/data/roudou/sokuhou/tsuki/>  
 © 2020 TSUNAGU GROUP HOLDINGS Inc.

## 非正規数・率 推移（原数値） /10月

■非正規数は2,111万人（前月比+32万人、前年同月比-85万人）、役員を除く雇用者に対する非正規率は37.4%。



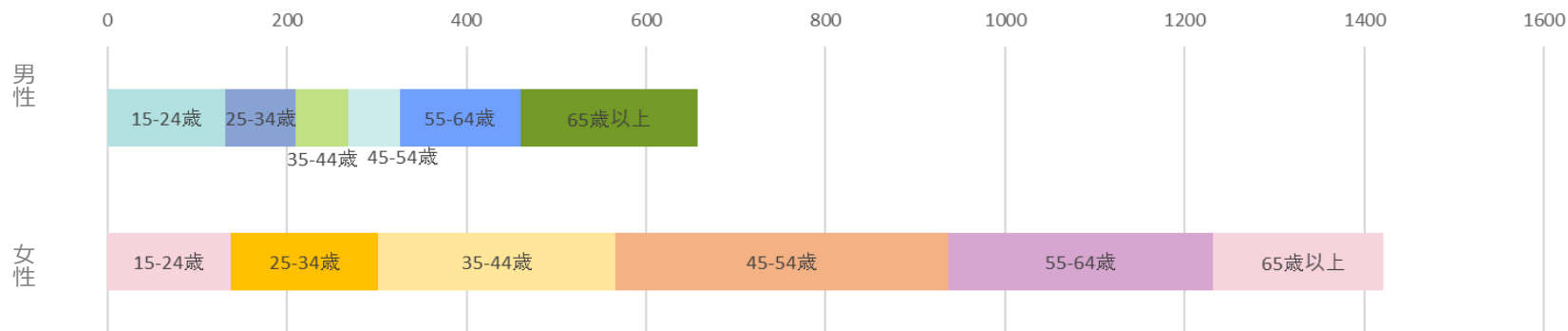
	当月	前年同月比	前年同月
非正規数	2,111 万人	-85.0 万人	2,196 万人
非正規率	37.4 %	-1.0	38.4 %

※総務省統計局「労働力調査」（基本集計）を加工  
<http://www.stat.go.jp/data/roudou/sokuhou/tsuki/>

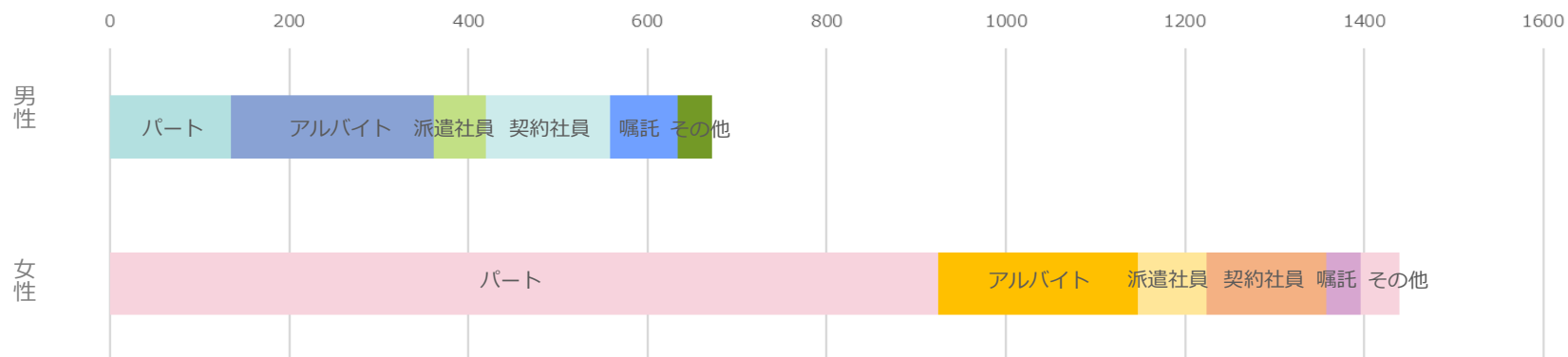


# 〈参考〉非正規数内訳・性別×年代別 性別×雇用形態別（原数値）/10月

■ 年齢別



■ 雇用形態別



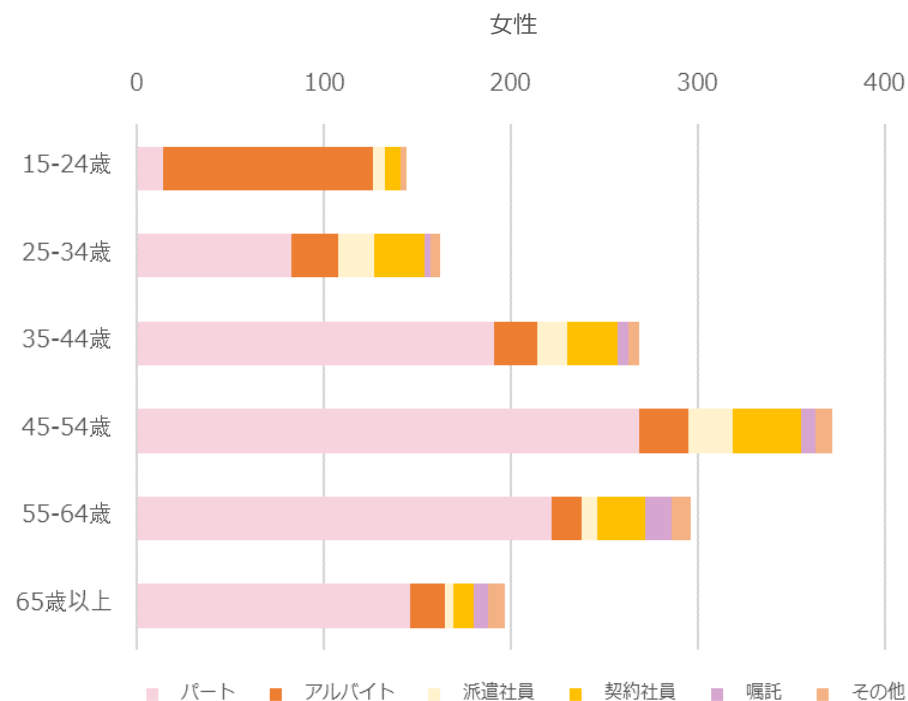
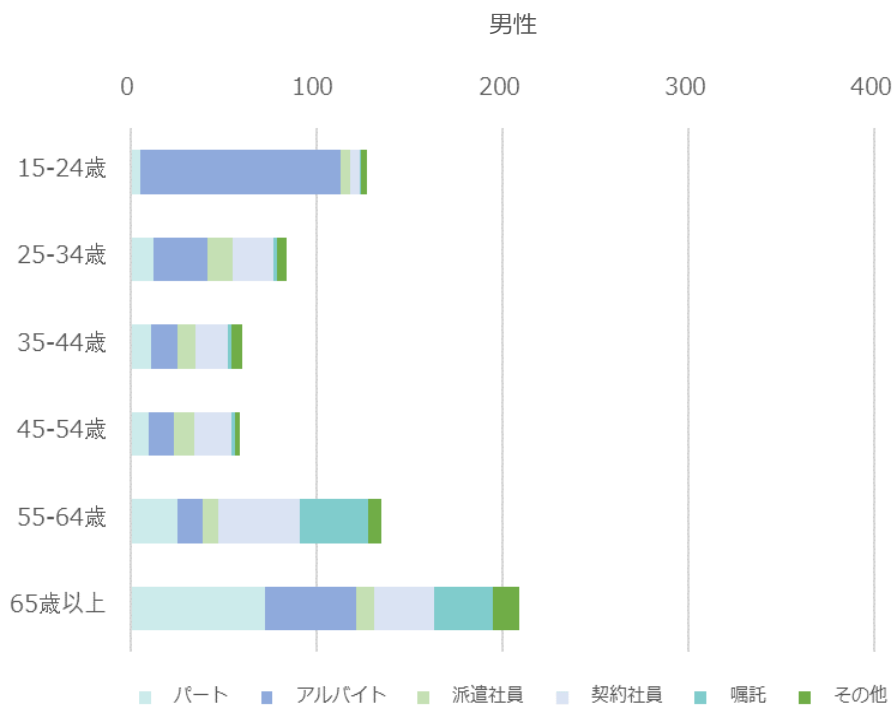
単位: 万人

	総数	15-24歳	25-34歳	35-44歳	45-54歳	55-64歳	65歳以上
男性	672	127	84	59	59	135	208
女性	1,438	144	162	269	372	296	196
	100.0%	18.9%	12.5%	8.8%	8.8%	20.1%	31.0%
女性	1,438	144	162	269	372	296	196
	100.0%	10.0%	11.3%	18.7%	25.9%	20.6%	13.6%

	総数	パート	アルバイト	派遣社員	契約社員	嘱託	その他
男性	672	135	226	58	139	76	38
女性	1,438	925	222	77	134	38	43
	100.0%	20.1%	33.6%	8.6%	20.7%	11.3%	5.7%
女性	1,438	925	222	77	134	38	43
	100.0%	64.3%	15.4%	5.4%	9.3%	2.6%	3.0%

※総務省統計局「労働力調査」長期時系列データ（基本集計）を加工  
<http://www.stat.go.jp/data/roudou/sokuhou/tsuki/>

# 〈参考〉非正規数内訳・性別×年代×雇用形態別（原数値） /10月



単位:万人

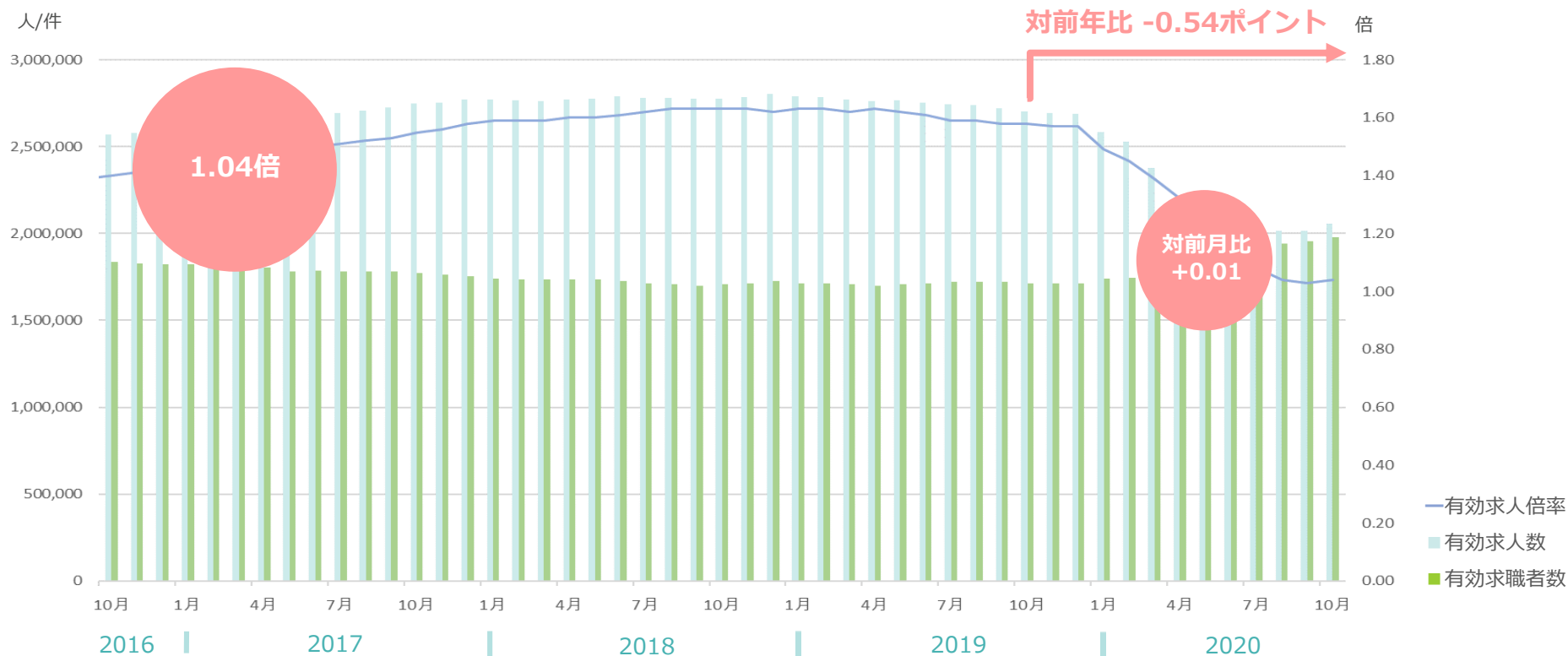
男性	非正規数	パート	アルバイト	派遣社員	契約社員	嘱託	その他
<b>総数</b>	<b>672</b>	<b>135</b>	<b>226</b>	<b>58</b>	<b>139</b>	<b>76</b>	<b>38</b>
15-24歳	127	5	108	5	5	1	3
25-34歳	84	12	29	14	22	2	5
35-44歳	59	11	14	10	17	2	6
45-54歳	59	10	13	11	20	2	3
55-64歳	135	25	14	8	44	37	7
65歳以上	208	72	49	10	32	32	14

女性	非正規数	パート	アルバイト	派遣社員	契約社員	嘱託	その他
<b>総数</b>	<b>1,438</b>	<b>925</b>	<b>222</b>	<b>77</b>	<b>134</b>	<b>38</b>	<b>43</b>
15-24歳	144	14	112	7	8	0	3
25-34歳	162	83	25	19	27	3	5
35-44歳	269	191	23	16	27	6	6
45-54歳	372	269	26	24	36	8	9
55-64歳	296	222	16	8	26	14	10
65歳以上	196	146	19	4	11	8	9

※総務省統計局「労働力調査」長期時系列データ（基本集計）を加工  
<http://www.stat.go.jp/data/roudou/sokuhou/tsuki/>

# 求人倍率① 求人・求職及び求人倍率の推移（全国/季節調整値）/10月

- 有効求人倍率（季節調整値）は1.04倍（前月比+0.01ポイント、前年同月比-0.54ポイント）。
- 1月から9か月連続で低下していたが、コロナ禍以降で初めてプラスに転じた。
- 10月は企業からの有効求人が前月から2.2%増、働く意欲のある有効求職者は1.1%増加。

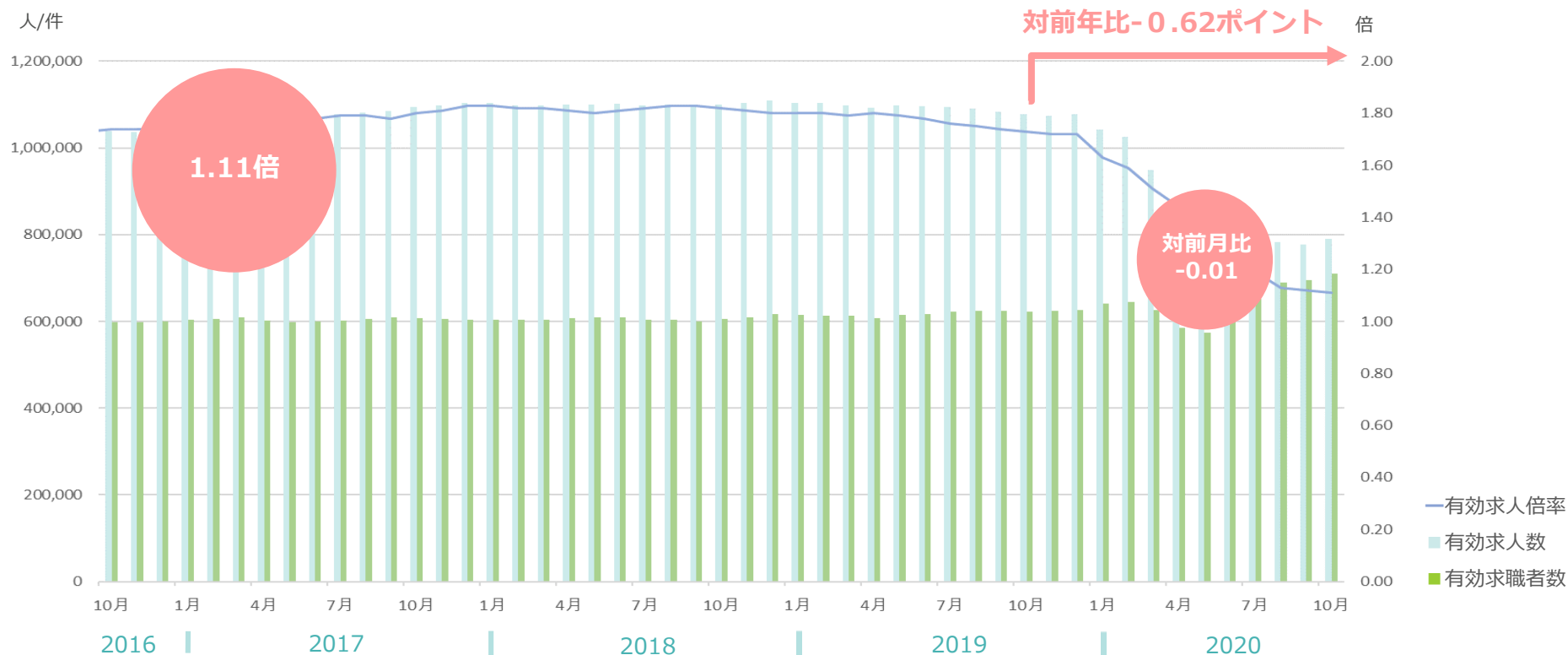


	当月		前月比		前年同月比		前月		前年同月	
有効求人倍率	1.04	倍	0.01		-0.54		1.03	倍	1.58	倍
有効求人数	2,057,717	件	2.2%		-23.8%		2,014,126	件	2,700,893	件
有効求職者数	1,978,736	人	1.1%		15.5%		1,957,801	人	1,713,826	人

※厚生労働省「一般職業紹介状況」を加工  
<http://www.mhlw.go.jp/stf/houdou/0000188816.html>

## 求人倍率② パートタイムの求人・求職及び求人倍率の推移（全国/季節調整値）/10月

- パートのみの求人倍率（季節調整値）は1.11倍、前月比-0.01ポイント、前年同月比-0.62ポイント。
- 有効求職者数は710,265人（前月比+14,862人、前年同月比+ 87,711人）と、ともに4か月連続で増加。

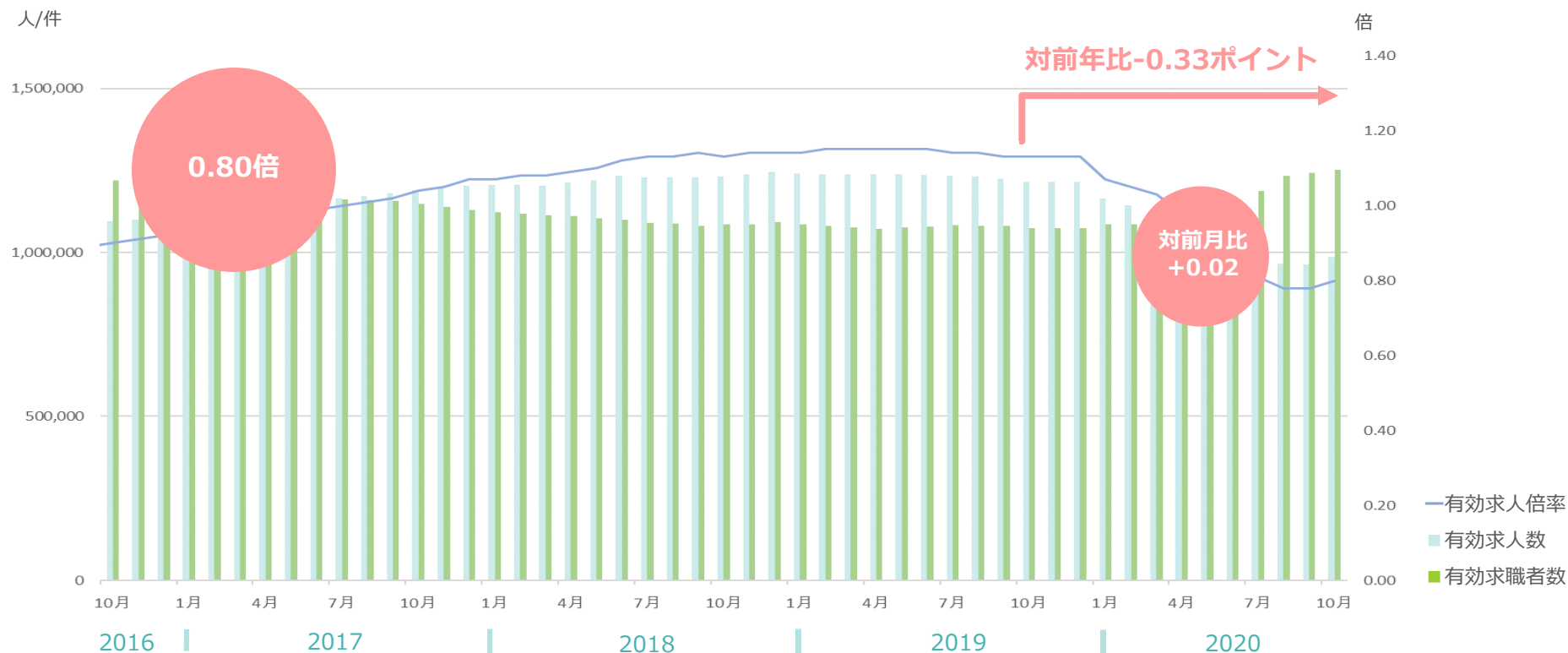


	当月		前月比		前年同月比		前月		前年同月	
有効求人倍率	1.11	倍	-0.01		-0.62		1.12	倍	1.73	倍
有効求人数	790,164	件	1.7%		-26.7%		777,109	件	1,078,035	件
有効求職者数	710,265	人	2.1%		14.1%		695,403	人	622,554	人

※厚生労働省「一般職業紹介状況」を加工  
<http://www.mhlw.go.jp/stf/houdou/0000188816.html>

## 求人倍率③ 正社員の求人・求職及び求人倍率の推移（全国/季節調整値）/10月

■ 求人倍率（季節調整値）は0.80倍（前月比+0.02ポイント、前年同月比-0.33ポイント）。5か月連続で1倍割れ。



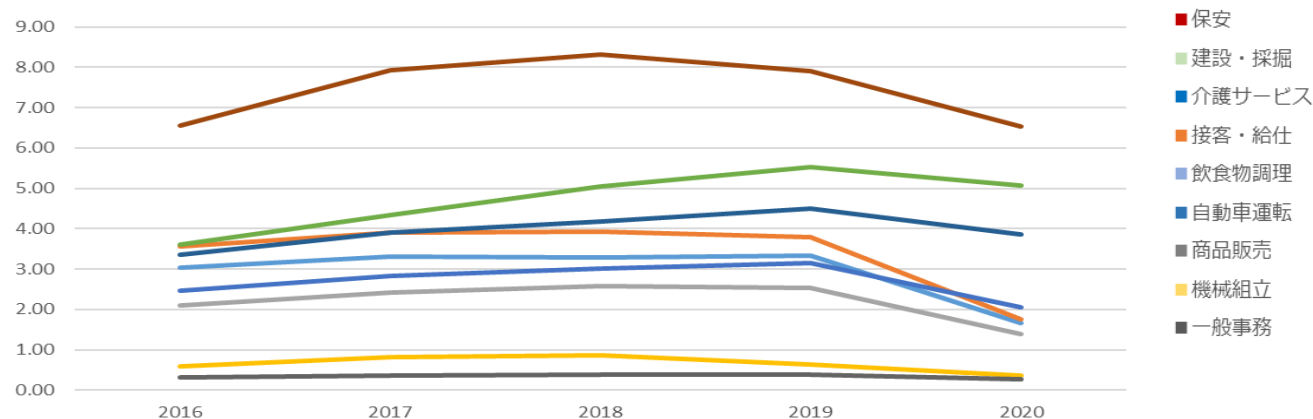
	当月		前月比		前年同月比		前月		前年同月	
有効求人倍率	0.80	倍	0.02		-0.33		0.78	倍	1.13	倍
有効求人数	986,112	件	2.3%		-18.9%		963,780	件	1,215,488	件
有効求職者数	1,251,141	人	0.7%		16.4%		1,243,005	人	1,074,563	人

※厚生労働省「一般職業紹介状況」を加工  
<http://www.mhlw.go.jp/stf/houdou/0000188816.html>

# 求人倍率 求人・求職及び求人倍率の推移（職業別/原数値）/10月

■「接客・給仕の職業」は1.75倍（前年同月比-2.04ポイント）、「飲食物調理の職業」は1.67倍（同-1.67ポイント）と大幅な減少。

カテゴリ	当職種の一例	職種名	2016 10月	2017 10月	2018 10月	2019 10月	2020 10月	前年比
飲食	料理人	飲食物調理の職業	3.04	3.31	3.29	3.34	1.67	-1.67
	飲食店店長、ホール、ホテルスタッフ	接客・給仕の職業	3.57	3.91	3.92	3.79	1.75	-2.04
小売	コンビニエンスストア、小売店	商品販売の職業	2.10	2.42	2.58	2.54	1.38	-1.16
製造・ ドライバー	自動車エンジン組立工、自動車車体組立工	機械組立の職業	0.58	0.81	0.86	0.64	0.37	-0.27
	ドライバー	自動車運転の職業	2.46	2.84	3.01	3.15	2.05	-1.10
その他 サービス	大工、内装、建設・土木作業	建設・採掘の職業	3.60	4.34	5.05	5.54	5.08	-0.46
	ケアワーカー、訪問介護サービス員	介護サービスの職業	3.35	3.91	4.18	4.51	3.85	-0.66
警備	警備員	保安の職業	6.56	7.94	8.32	7.91	6.53	-1.38
オフィス ワーク	一般事務員	一般事務の職業	0.31	0.36	0.39	0.39	0.26	-0.13



※厚生労働省「一般職業紹介状況」「職業別労働市場関係指標（実数）」第11表-1（有効求人倍率）（常用（含パート））を加工  
 ※職業別求人倍率でサービス業界のほか、採用難がよく話題となる職種に関する有効求人倍率をピックアップ。該当職種の一例：ハローワーク/厚生労働省編職業分類ページより抜粋

# 求人倍率⑤ 都道府県・地域別 パート含む有効求人倍率（受理地別/季節調整値）/10月

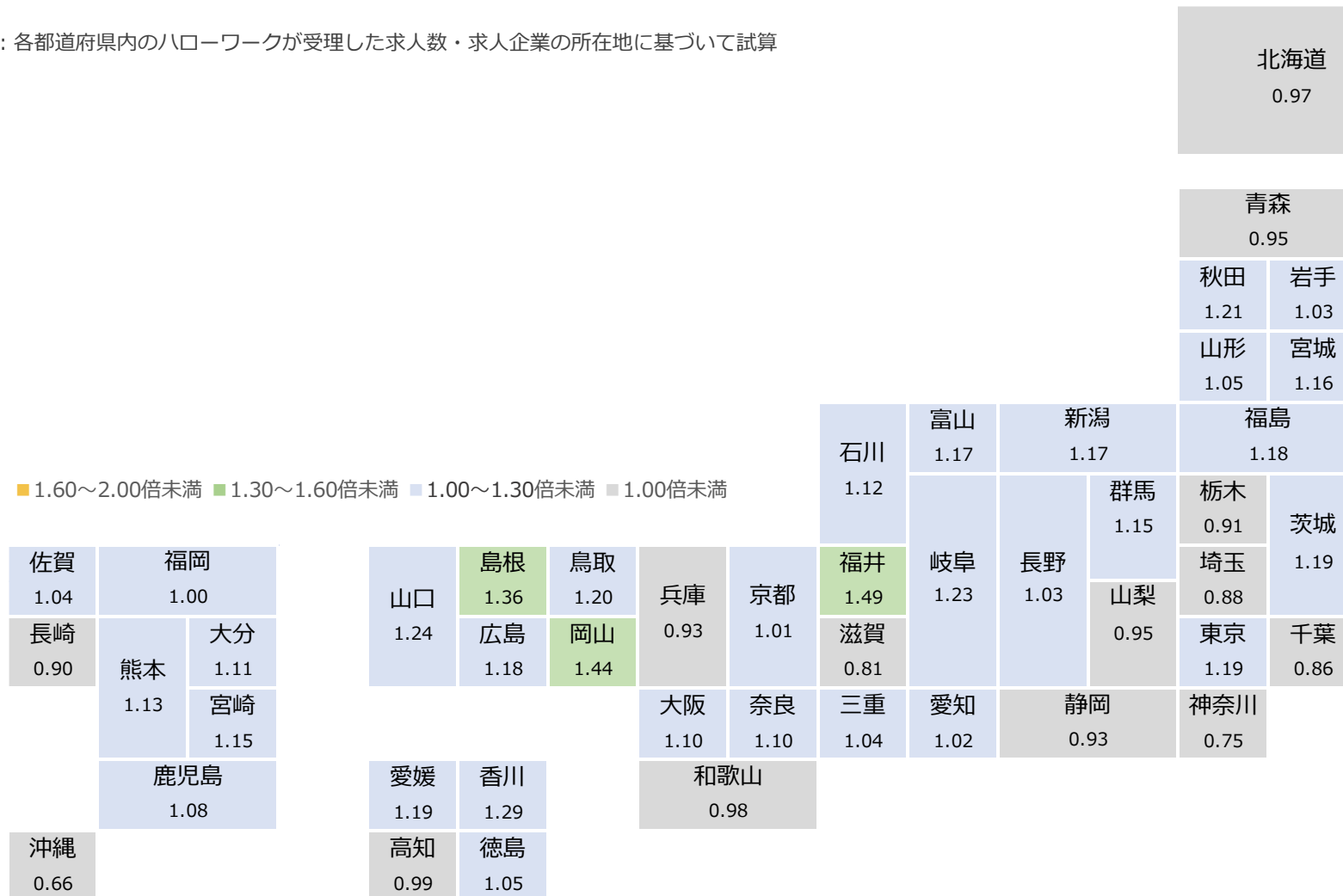
		北海道・東北						北陸				北関東					南関東				東海					
		北海道	青森	岩手	宮城	秋田	山形	福島	新潟	富山	石川	福井	茨城	栃木	群馬	山梨	長野	埼玉	千葉	東京	神奈川	岐阜	静岡	愛知	三重	
有効求人倍率	当月	0.97	0.95	1.03	1.16	1.21	1.05	1.18	1.17	1.17	1.12	1.49	1.19	0.91	1.15	0.95	1.03	0.88	0.86	1.19	0.75	1.23	0.93	1.02	1.04	
	前月比	↗	↗	↗	↗	↘	↗	↗	↘	↗	↗	↗	→	↘	↗	↗	↗	↗	↗	→	↗	↗	↗	↗	↗	
	前年同月比	↘	↘	↘	↘	↘	↘	↘	↘	↘	↘	↘	↘	↘	↘	↘	↘	↘	↘	↘	↘	↘	↘	↘	↘	↘
	前月	0.94	0.89	1.00	1.14	1.23	1.03	1.15	1.18	1.15	1.09	1.44	1.19	0.93	1.08	0.91	1.00	0.86	0.85	1.19	0.74	1.20	0.90	1.01	1.01	
	前年同月	1.26	1.22	1.35	1.60	1.48	1.51	1.47	1.61	1.87	1.92	2.01	1.62	1.36	1.66	1.39	1.53	1.30	1.28	2.08	1.16	1.95	1.51	1.88	1.59	

		近畿					中国					四国				九州・沖縄									
		滋賀	京都	大阪	兵庫	奈良	和歌山	鳥取	島根	岡山	広島	山口	徳島	香川	愛媛	高知	福岡	佐賀	長崎	熊本	大分	宮崎	鹿児島	沖縄	
有効求人倍率	当月	0.81	1.01	1.10	0.93	1.10	0.98	1.20	1.36	1.44	1.18	1.24	1.05	1.29	1.19	0.99	1.00	1.04	0.90	1.13	1.11	1.15	1.08	0.66	
	前月比	↘	→	↘	→	↗	↗	↗	↗	↗	↘	↗	→	↗	↘	↗	→	↗	↗	↗	↗	↗	→	↗	
	前年同月比	↘	↘	↘	↘	↘	↘	↘	↘	↘	↘	↘	↘	↘	↘	↘	↘	↘	↘	↘	↘	↘	↘	↘	↘
	前月	0.82	1.01	1.12	0.93	1.09	0.96	1.19	1.30	1.38	1.19	1.20	1.05	1.25	1.23	0.93	1.00	1.02	0.88	1.10	1.08	1.11	1.08	0.64	
	前年同月	1.32	1.57	1.78	1.40	1.45	1.38	1.71	1.69	2.01	2.00	1.61	1.46	1.80	1.63	1.28	1.54	1.28	1.18	1.61	1.48	1.42	1.36	1.20	

## 求人倍率⑥ 都道府県・地域別 有効求人倍率（新規学卒者を除きパートタイムを含む）（受理地別）/10月

- 都道府県別の有効求人倍率（受理地別/季節調整値） 最高は福井の1.49倍、最低が沖縄の0.66倍。
- 福井が7か月連続で全国1位。福井労働局によると、GoTo事業による来県者増と観光シーズンが重なったことが、求人増に影響しているとのこと。

※受理地別：各都道府県内のハローワークが受理した求人数・求人企業の所在地に基づいて試算



※厚生労働省「一般職業紹介状況」を加工

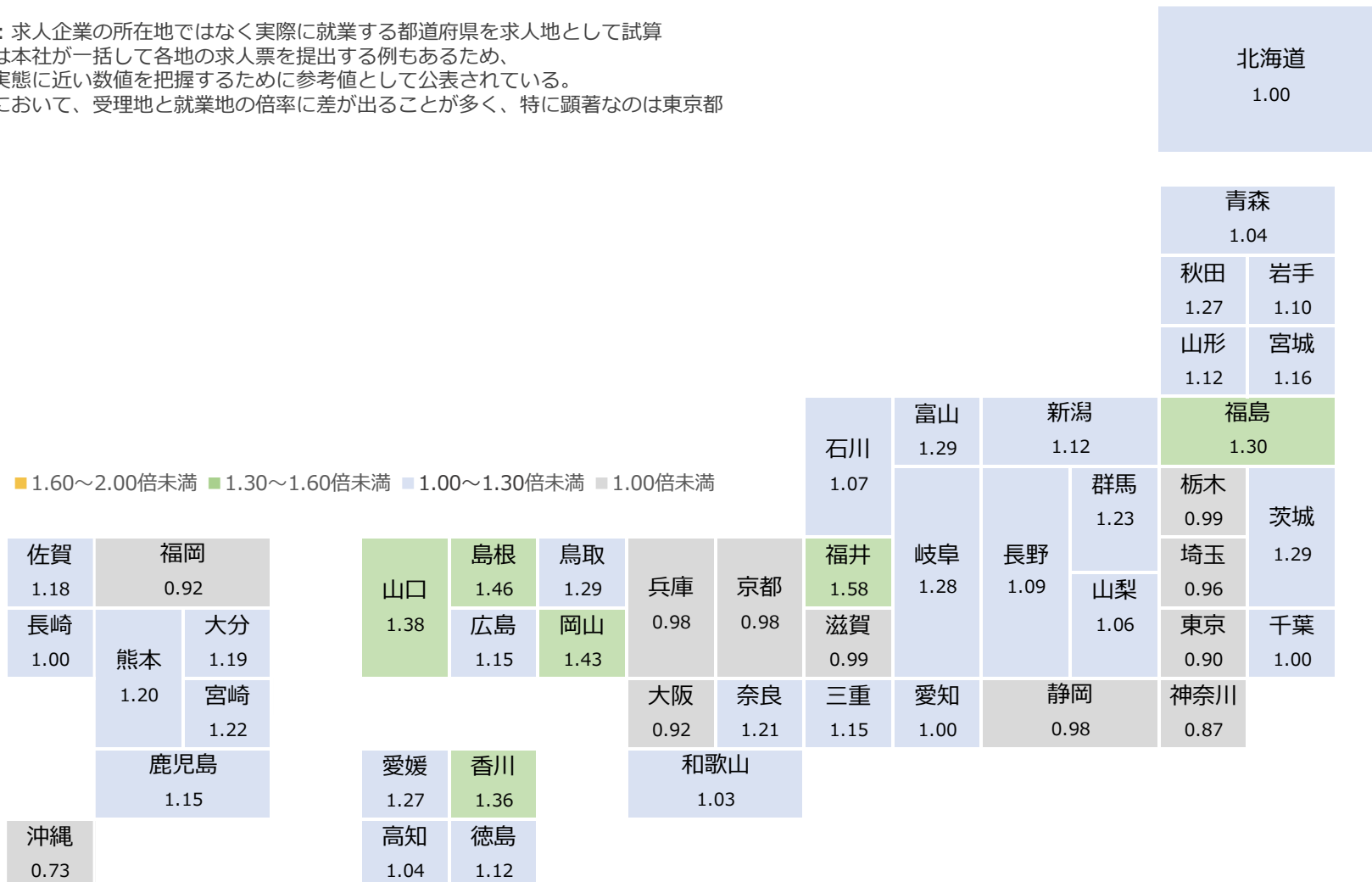
<http://www.mhlw.go.jp/stf/houdou/0000188816.html>



# 求人倍率⑥ 都道府県・地域別 有効求人倍率（新規学卒者を除きパートタイムを含む）（就業地別）/10月

- 都道府県別の有効求人倍率（就業地別/季節調整値） 最高は福井の1.58倍、最低は沖縄で0.73倍。
- 東京都や大阪府が7月から4か月連続で1倍を切った。福岡県も5か月連続で1倍を割り込むなど都市部で厳しい情勢が続く。

※就業地別：求人企業の所在地ではなく実際に就業する都道府県を求人地として試算  
 企業の中には本社が一括して各地の求人票を提出する例もあるため、  
 より雇用の実態に近い数値を把握するために参考値として公表されている。  
 ※大都市圏において、受理地と就業地の倍率に差が出ることが多く、特に顕著なのは東京都

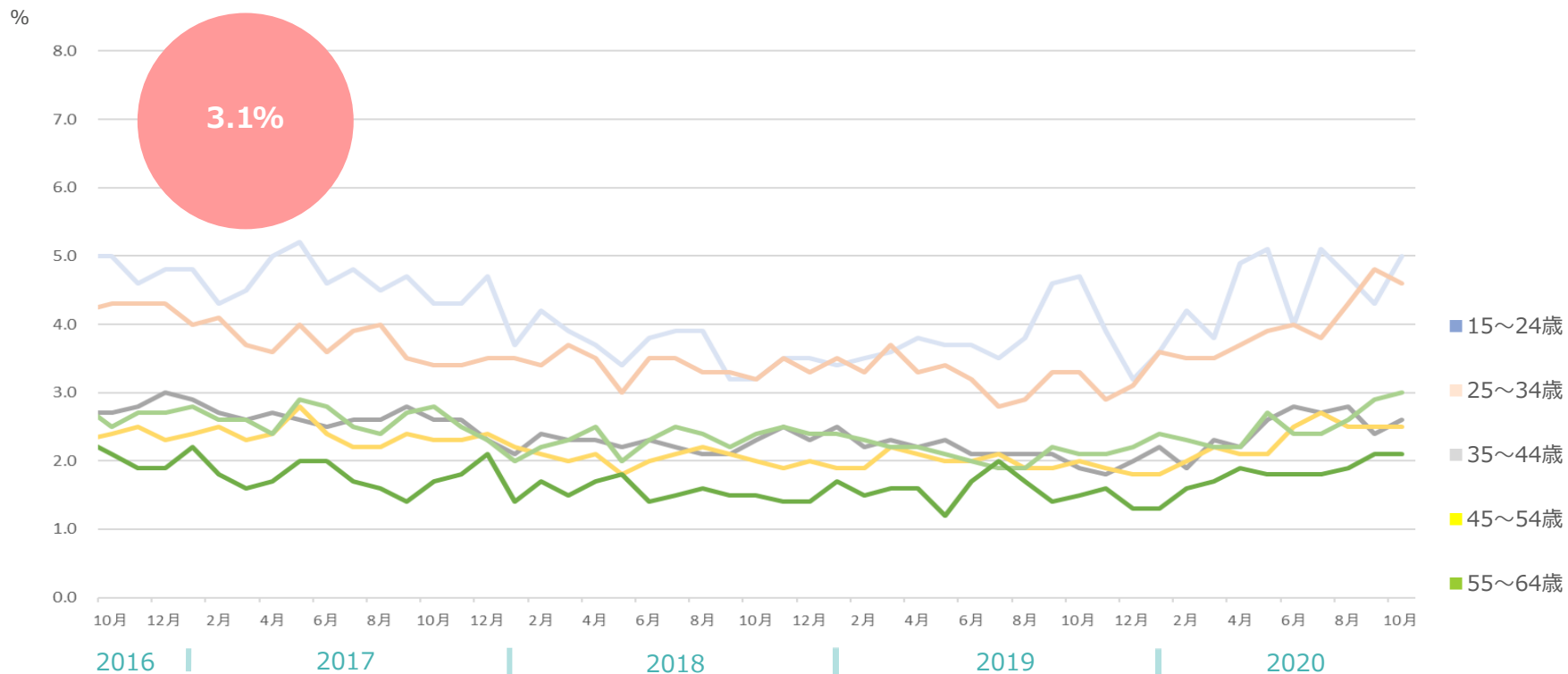


※厚生労働省「一般職業紹介状況」を加工

<http://www.mhlw.go.jp/stf/houdou/0000188816.html>

# 完全失業率 推移（季節調整値） /10月

- 3.1%と前月比+0.1ポイント、前年同月比+0.7ポイント。
- 完全失業者数は215万人（前月比+5万人、前年同月比+51万人）。
- 休業者の実数値は170万人と前月から27万人減り、19年11月以来の低水準となった。

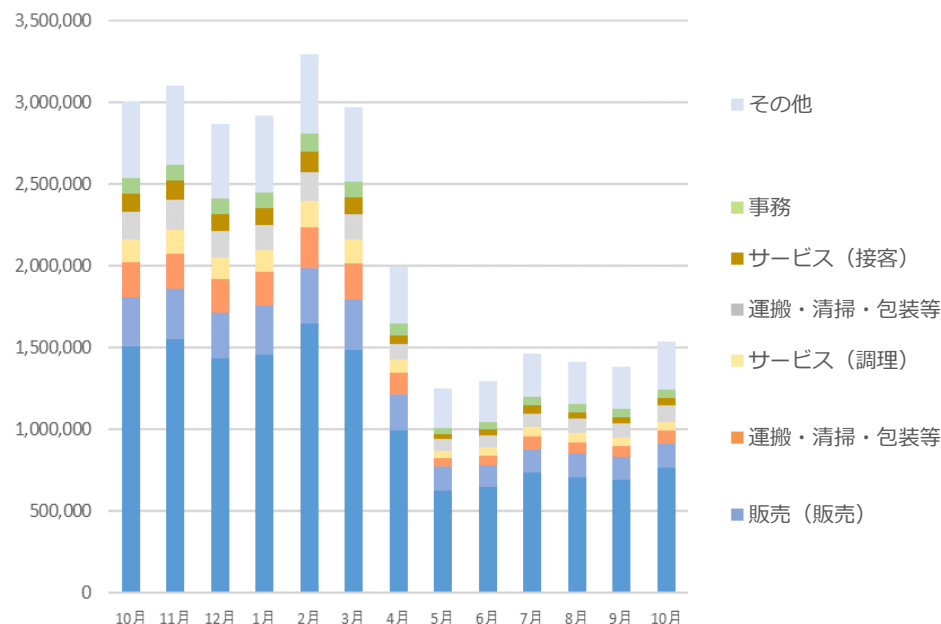


	当月	前月比	前年同月比	前月	前年同月
総数	3.1 %	0.1	0.7	3.0 %	2.4 %
15~24歳	5.0 %	0.7	0.3	4.3 %	4.7 %
25~34歳	4.6 %	-0.2	1.3	4.8 %	3.3 %
35~44歳	2.6 %	0.2	0.7	2.4 %	1.9 %
45~54歳	2.5 %	0.0	0.5	2.5 %	2.0 %
55~64歳	3.0 %	0.1	0.9	2.9 %	2.1 %

# 求人広告掲載件数 ※職種別・雇用形態別 週平均 /10月

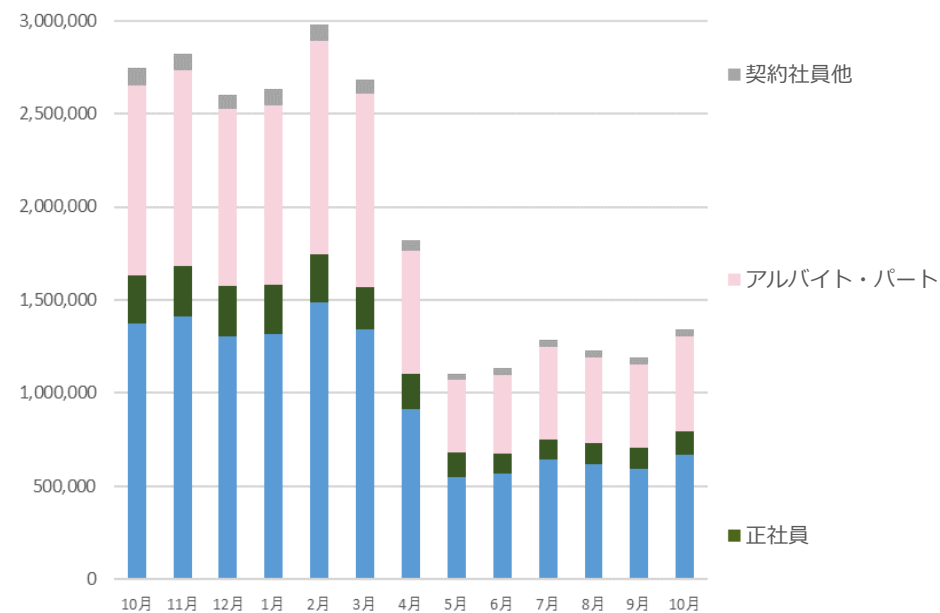
- 求人広告掲載件数は、職種別分類で767,918件（前年同月比-48.9%）。
- 雇用形態別では、670,356件・前年同月比-51.2%。全体の7割を占める「アルバイト・パート」が前年同月比-49.8%の縮み。

### 職種分類別



	当月	構成比	前月比	前月	前年同月比	前年同月
<b>全体計</b>	<b>767,918</b>	<b>100.0%</b>	<b>11.4%</b>	689,366 件	<b>-48.9%</b>	1,503,814 件
販売 (販売)	144,898 件	18.9%	4.2%	138,995 件	-52.2%	303,065 件
サービス (給仕)	76,802 件	10.0%	13.3%	67,815 件	-64.1%	214,000 件
サービス (調理)	56,032 件	7.3%	7.1%	52,303 件	-60.3%	141,245 件
運搬・清掃・包装等	100,271 件	13.1%	14.9%	87,288 件	-39.6%	165,964 件
サービス (接客)	43,011 件	5.6%	5.9%	40,612 件	-61.5%	111,601 件
事務	55,295 件	7.2%	12.1%	49,328 件	-42.5%	96,181 件
その他	291,610 件	38.0%	15.2%	253,025 件	-38.2%	471,759 件

### 雇用形態別



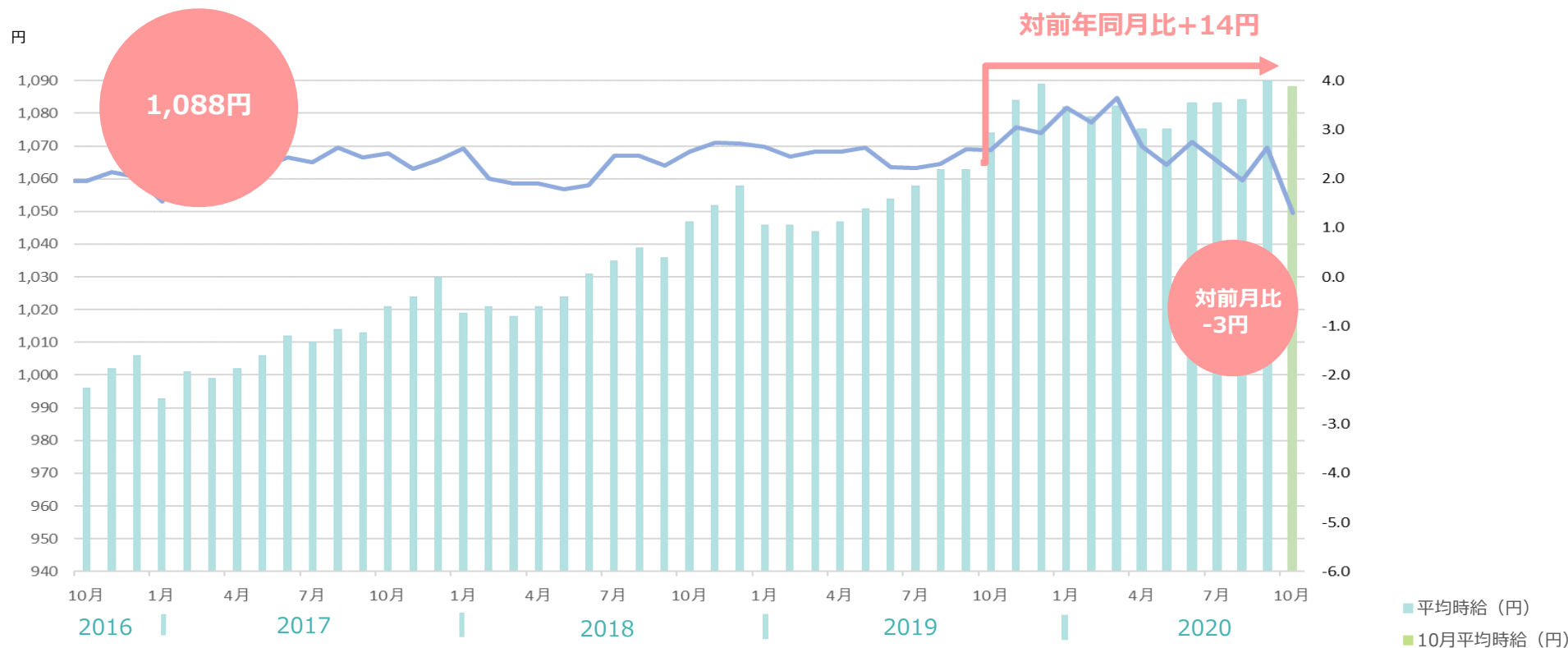
	当月	構成比	前月比	前月	前年同月比	前年同月
<b>全体計</b>	<b>670,356</b>	<b>100.0%</b>	<b>12.6%</b>	595,317 件	<b>-51.2%</b>	1,374,121 件
正社員	121,838 件	18.2%	11.1%	109,645 件	-53.3%	260,717 件
アルバイト・パート	510,852 件	76.2%	13.5%	450,136 件	-49.8%	1,017,704 件
契約社員他	37,666 件	5.6%	6.0%	35,537 件	-60.6%	95,701 件

※全国求人情報協会「求人広告掲載件数等集計結果」を加工  
 ※一広告内で複数の職種・雇用形態・勤務地募集があることもあり、各分類合計値は異なる  
 ※職種分類別の「その他」は上位6職種以外を統合

※全国求人情報協会が2018年4月以降の数値を修正していることに伴い、本レポートにおいても修正

## 平均賃金の推移① 平均賃金の推移（アルバイト・パート）/10月

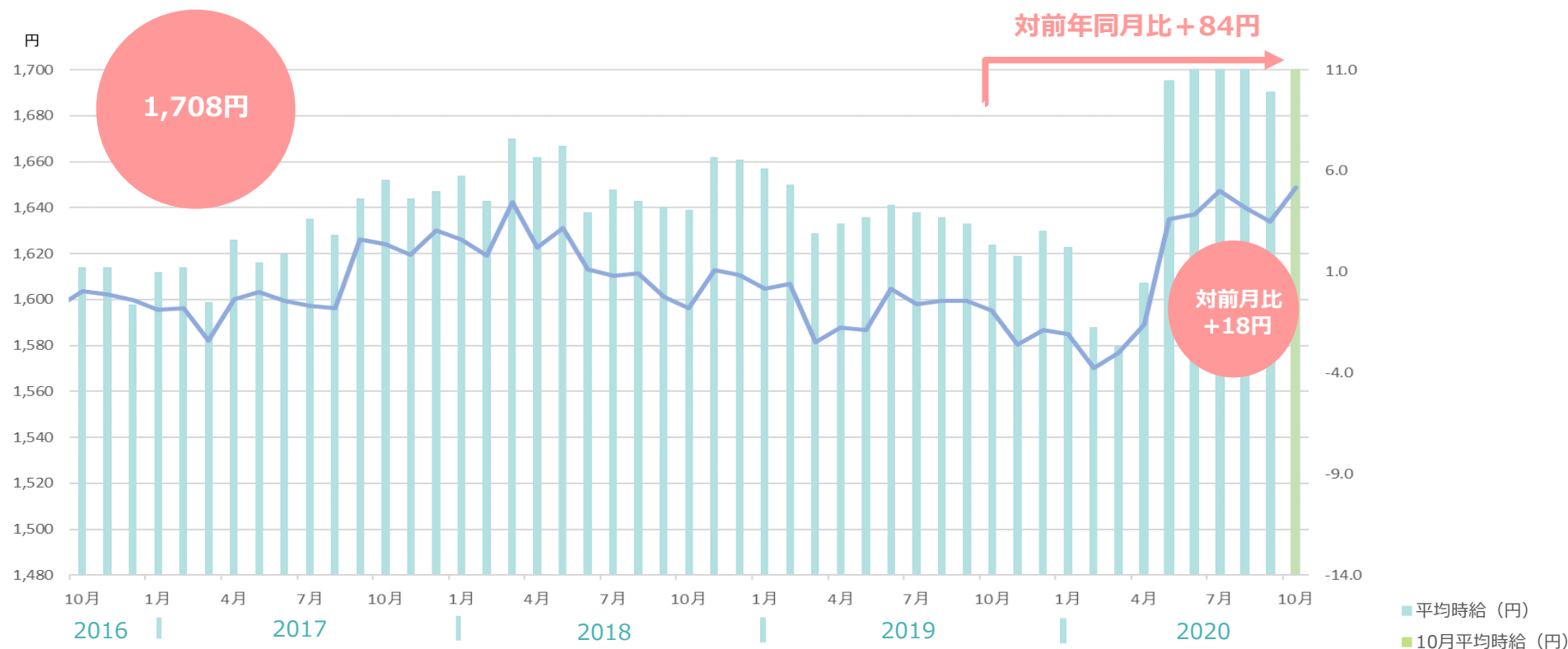
- 三大都市圏の平均時給は1,088円（前月比-3円、前年同月比+14円）。首都圏・東海・関西すべてのエリアで前年同月比プラス。
- 職種別では「事務系」が（前年同月比+18円、増減率+1.6%）2006年1月度の調査開始以来過去最高。



	平均時給	前月比	前年同月比	前月	前年同月
三大都市圏	1088円	-3円	14円	1091円	1074円
首都圏	1136円	-3円	15円	1139円	1121円
東海	1003円	-1円	2円	1004円	1001円
関西	1066円	0円	25円	1066円	1041円

## 平均賃金の推移② 平均賃金の推移（派遣）/10月

■三大都市圏の平均時給は1,708円（前月比+18円、前年同月比+84円）。



	平均時給	前月比	前年同月比	前月	前年同月
<b>三大都市圏</b>	1708円	18円	84円	1690円	1624円
<b>関東</b>	1815円	20円	116円	1795円	1699円
<b>東海</b>	1617円	55円	148円	1562円	1469円
<b>関西</b>	1506円	10円	56円	1496円	1450円

※株式会社リクルートジョブズ「派遣スタッフ募集時平均時給調査」を加工  
<https://jbrc.recruitjobs.co.jp/data/ap/>  
 © 2020 TSUNAGU GROUP HOLDINGS Inc.

# 大店立地法届出状況① /10月

エリア	地区	オープン日	名称
岩手県	一関市	2020/03/19	いわいショッピングセンター-NORTH
山形県	西村山郡河北町	2020/12/08	ヤマザワ谷地店
福島県	会津若松市	2021/06/30	(仮称)カインズ会津若松店
茨城県	水戸市	2020/02/19	ヨークタウン水戸
茨城県	つくば市	2021/01/23	さくらの杜ショッピングセンター
栃木県	宇都宮	2020/04/01	(仮称) アクロスプラザ宝木 (第1工区)
栃木県	宇都宮市	2021/06/30	カルナ駅東店
群馬県	前橋市	2020/11/03	ベイシア前橋みなみ西地区専門店
埼玉県	ふじみ野市	2020/07/26	イオンタウンふじみ野
埼玉県	上尾市	2020/08/04	イオンモール上尾
埼玉県	羽生市	2020/08/07	(仮称) 羽生市岩瀬複合商業施設計画
埼玉県	川口市	2020/11/01	(仮称) 西川口計画
埼玉県	川口市	2021/02/11	(仮称) イオンモール川口
千葉県	市原市	2020年春	もりまちちはら台モール
千葉県	佐倉市	2021/05/04	(仮称) 佐倉寺崎5丁目PJ
東京都	渋谷区	2019/11/01	渋谷スクランブルスクエア

エリア	地区	オープン日	名称
東京都	渋谷区	2019/12/05	渋谷フクラス
東京都	渋谷区	2020/03/01	(仮称) 新宮下公園等整備事業
東京都	渋谷区	2020/03/05	(仮称) NTT都市開発原宿駅前計画
東京都	江東区	2020/04/01	(仮称) 有明北3-1地区計画 大規模商業施設
東京都	江東区	2020/04/01	(仮称) 豊洲2-1街区商業施設計画
東京都	豊島区	2020年夏	ハレザ(Hareza) 池袋
東京都	渋谷区	2023年11月(予定)	渋谷駅桜丘口地区第一種市街地再開発事業
東京都	八王子市	2021/06/15	(仮称) コピオ長房Bゾーン
神奈川県	秦野市	2020/03/13	(仮称) フォルテ秦野
神奈川県	横浜市	2020/04/01	(仮称) 三井アウトレットパーク横浜ベイサイド建替計画
神奈川県	横浜市	2020/07/01	JR横浜タワー
神奈川県	横浜市	2021/01/27	(仮称) 大船駅北第二地区第一種市街地再開発事業施設建築物
富山県	黒部市	2020年秋	SUPER CENTER PLANT黒部店
石川県	白山市	2021/07/15	イオンモール白山
岐阜県	各務原	2019/11/27	イオンタウン各務原鶴沼
静岡県	浜松市	2019/12/16	ガリバーアウトレット浜松宮竹店

※経済産業省 「大店立地法届出状況について」を加工  
 ※店舗面積の合計 (㎡) が5000㎡以上の届け出を抜粋

<http://www.meti.go.jp/policy/economy/distribution/daikibo/todokede.html>

## 大店立地法届出状況② /10月

エリア	地区	オープン日	名称
静岡県	袋井市	2021/06/06	ノブレスパルク
愛知県	豊田市	2020/08/20	(仮称) 四郷スマートタウン
愛知県	岡崎市	2020/11/14	(仮称) 岡崎駅南複合商業施設
愛知県	岡崎市	2020/12/01	(仮称) イオンタウン岡崎美合
愛知県	愛知郡東郷町	2020年秋	(仮称) ちらぼーと愛知東郷町
三重県	四日市市	2021/04/26	(仮称) ファムタウン四日市上海老ショッピングセンター
滋賀県	大津市	2019/11/15	ブランチ大津京
京都府	木津川	2019/11/02	フォレストモール木津川
京都府	向日市	2021/06/01	(仮称) ホームセンターコーナン京都府向日市森本町佃店
大阪府	摂津市	2020/03/04	(仮称) ネクステージ摂津店
大阪府	松原市	2020/11/01	(仮称) 松原天美ショッピングセンター
大阪府	茨木市	2021/02/11	(仮称) イオンタウン茨木太田
大阪府	八尾市	2021/03/01	(仮称) ホームセンターコーナン外環八尾山本店2号館
大阪府	大阪市	2024年夏	(仮称) うめきた2期地区南街区開発事業
広島県	尾道市	2020/08/28	尾道市天満町プロジェクト(仮称)

エリア	地区	オープン日	名称
広島県	安芸郡	2021/04/12	(仮称) うめきた2期地区南街区開発事業
山口県	周南市	2023/03/01	(仮) 徳山駅前地区商業施設
福岡県	福岡市	2020/03/01	BRANCH博多パピヨンガーデン
福岡県	糟屋郡	2020/03/04	スーパーセンタートライアル須恵旅石店
福岡県	福岡市	2020/03/27	アイランド アイ (island eye)
福岡県	福岡市	2021/01/27	(仮称) 原ショッピングセンター【A区画】
福岡県	朝倉市	2021/01/30	ライフガーデン甘木
福岡県	糟屋郡	2021/02/03	(仮称) S V H福岡東店
福岡県	小郡市	2021/02/25	(仮称) H I ヒロセスーパーコンボ小郡店
福岡県	福岡市	2021/04/08	(仮称) SG千早建替え計画
宮崎県	宮崎市	2020/10/01	(仮称) 宮崎駅西口開発
鹿児島県	鹿児島市	2020/10/01	中央町19・20番街区第一種市街地再開発事業施設建築物
沖縄県	豊見城市	2020/04/01	イーアス沖縄豊崎
沖縄県	うるま市	2020/06/01	サンエー石川シティ
沖縄県	宮古島	2021/06/01	(仮称) サンエー宮古島シティ

※経済産業省「大店立地法届出状況について」を加工  
 ※店舗面積の合計(m<sup>2</sup>)が5000m<sup>2</sup>以上の届け出を抜粋

<http://www.meti.go.jp/policy/economy/distribution/daikibo/todokede.html>

