

# 2019.11

# TM-Report

Tsunaken Monthly Report



ツナグ働き方研究所  
2019年11月度 最新労働市場データ



P.3 概況

---

P.5 就業構造・雇用構造

---

P.7 非正規数・率

---

P.10 求人倍率 ※全体・パート・正社員・都道府県別・職種別

---

P.17 失業率推移 ※総数・年齢階級別

---

P.18 求人広告掲載件数 ※職種別・雇用形態別

---

P.19 平均賃金の推移 ※アルバイト・パート、派遣

---

P.21 大店立地法届出状況

---



### 非正規人数

非正規の職員・従業員数は  
2,186万人。  
前年同月比44万人増。

**2,186万人**



### 非正規率

雇用者数（役員除く）5,712  
万人に対し、非正規数2,186  
万人。非正規率は38.3%。  
前年同月から+0.5ポイント。

**38.3%**



### 有効求人倍率 (季節調整値)

有効求人倍率は1.57倍、  
前月と同水準。  
前年同月から-0.06ポイント。

**1.57倍**



### パートのみ有効求人倍率 (受理地別・季節調整値)

前月から-0.02ポイント、  
前年同月比-0.11ポイント。

**1.70倍**



### 求人広告掲載件数 ※職種別・雇用形態別/週平均

11月週平均の職種分類別件数は、1,549,129件。前年同月比+17.2%。

**154.9万件**

※全国求人情報協会「求人広告掲載件数等集計結果」を加工



### 都道府県・地域別 有効求人倍率

受理地別最高は  
東京の2.06倍、  
就業地別最高は富山の2.08倍。

**2.08倍** (就業地/富山)



### 完全失業率推移 (季節調整値)

前月から-0.2ポイント、  
前年同月比-0.3ポイント。

**2.2%**



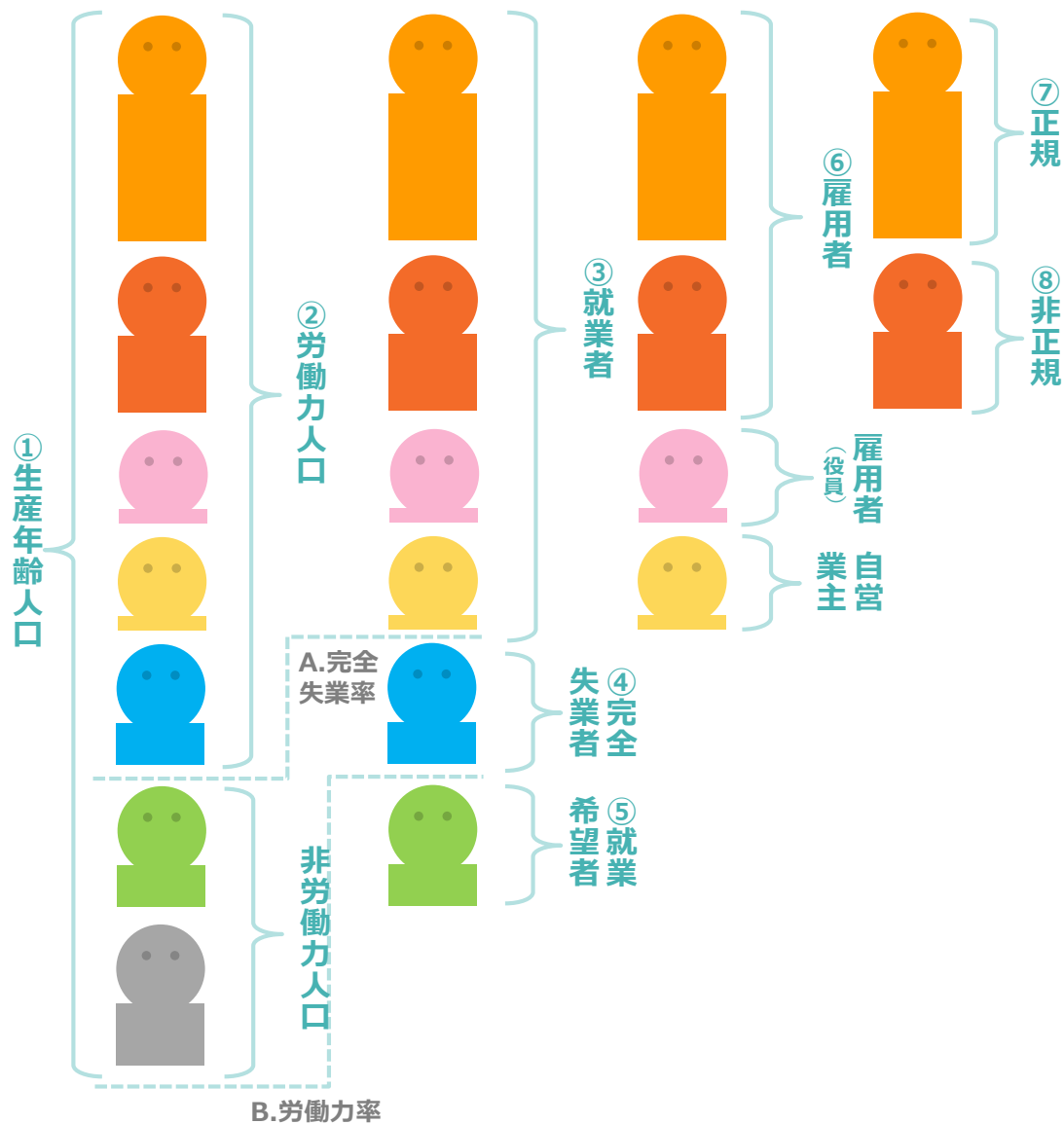
### 平均賃金 (アルバイトパート)

三大都市圏の平均時給は  
1,084円（前年同月1,052円）。

**¥1,084**

※株式会社リクルートジョブズ「アルバイト・パート募集時平均時給調査」を加工  
<https://jbrc.recruitjobs.co.jp/data/ap/>

# 用語の定義 (以下のように労働者定義を改めて提出)



## ① 生産年齢人口

年齢別人口のうち、生産活動に従事する年齢の人口で、総務省による労働力調査の15歳以上人口が該当する。

## ② 労働力人口

生産年齢人口のうち、労働力調査期間である毎月末の一週間に、収入を伴う仕事に多少でも従事した「就業者」（休業者を含む）と、求職中であった「完全失業者」の合計。

## ③ 就業者

従業者と休業者を合わせたもの。調査週間に賃金、給料、諸手当、内職収入などの収入を伴う仕事を1時間以上した者が従業者（家族従業者は、無給であっても仕事をしたとされる）。

## ④ 完全失業者

下記3つをすべて満たしている者。  
 1. 仕事がなく調査週間に少しも仕事をしなかった（就業者ではない）  
 2. 仕事があればすぐ就くことができる  
 3. 調査週間に仕事を探す活動や準備をしていた

## ⑤ 就業希望者

非労働力人口のうち、就業を希望している者。※就業希望者でも、完全失業者の定義に該当しないと「非労働人口の就業希望者」となる。

## ⑥ 雇用者

会社などに雇われて給料・賃金を得ている者、及び会社・団体の役員。

## ⑦ 正規 ⑧ 非正規

会社・団体等の役員を除く雇用者について、勤め先での呼称により、「正規の職員・従業員」「パート」「アルバイト」「労働者派遣事業所の派遣社員」「契約社員」「嘱託」「その他」に区分。なお「正規の職員・従業員」以外の区分をまとめて「非正規の職員・従業員」として表章。  
 ※当レポート内のデータは上記の定義に基づき集計。

他に下記3つすべてを満たしている者を「正規」と定義付けるケースもある。  
 1. 労働契約の期間の定めがない  
 2. 所定労働時間がフルタイムである（※）  
 3. 直接雇用である（労働者派遣のような契約上の使用者ではない者の指揮命令に服して就労する雇用関係（間接雇用）ではない）  
 ※短時間正社員などの普及もあり、この限りではない。

## A. 完全失業率

労働力人口の中に占める完全失業者の割合。

## B. 労働力率

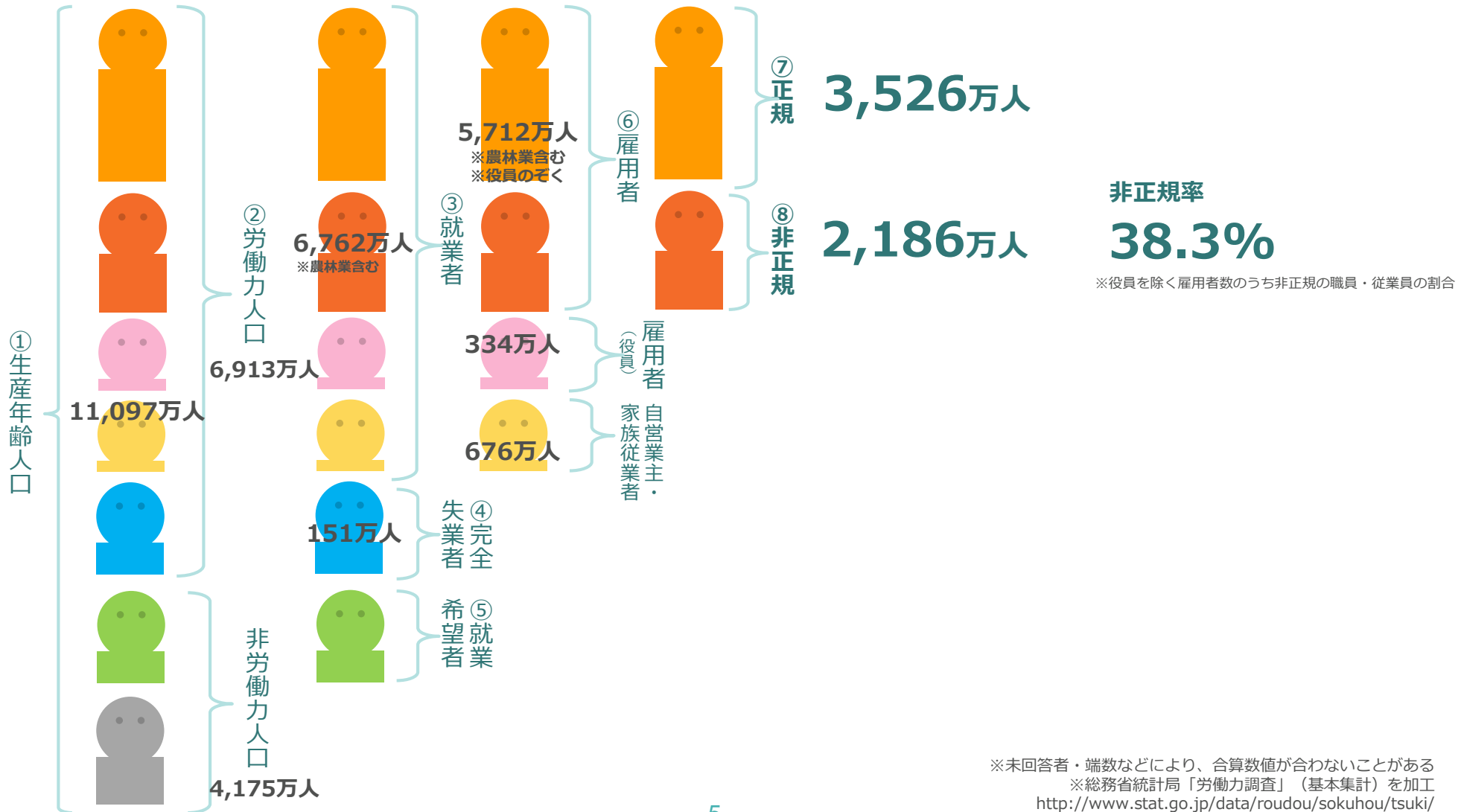
生産年齢人口の中に占める労働力人口の割合。

※季節調整値

2017年17月以前の数値は、2019年11月分公表時に新季節指数により改訂

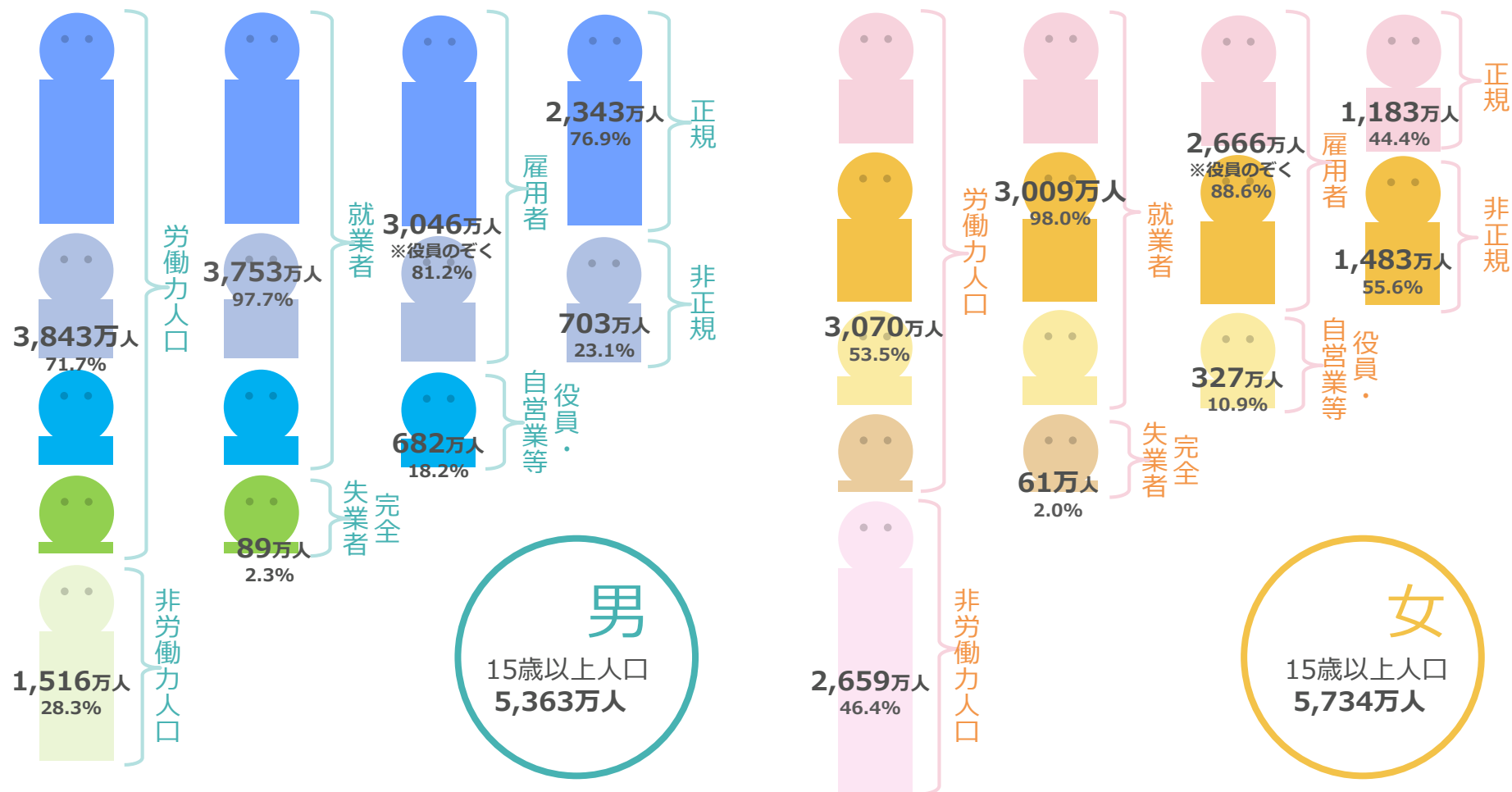
# 就業構造・雇用構造（原数値） /11月

- 就業者数は6,762万人（前年同月比+53万人）。
- 特に女性の就業者数が、前年同月比+42万人の3,009万人と増加。正規雇用・非正規雇用ともに増加（正規：同+33万人、非正規：同+16万人）。
- 男性就業者数は同+11万人の3,753万人。女性と異なり、正規雇用は減少・非正規雇用は増加（正規：同-25万人、非正規：同+28万人）。



※未回答者・端数などにより、合算数値が合わないことがある  
 ※総務省統計局「労働力調査」（基本集計）を加工  
<http://www.stat.go.jp/data/roudou/sokuhou/tsuki/>  
 © 2019 TSUNAGU GROUP HOLDINGS Inc.

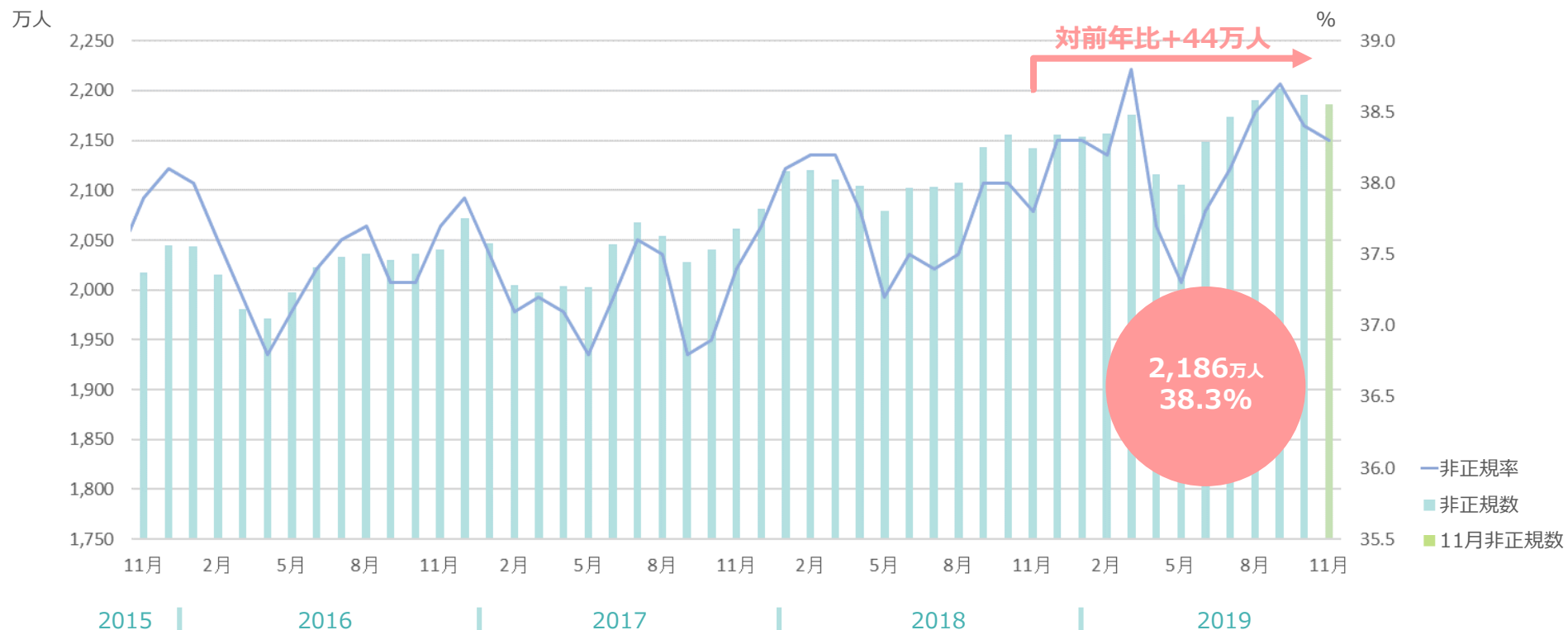
〈参考〉 就業構造・雇用構造（男女別／原数値） /11月



※未回答者・端数などにより、合算数値が合わないことがある  
 ※総務省統計局「労働力調査」（基本集計）を加工  
<http://www.stat.go.jp/data/roudou/sokuhou/tsuki/>  
 © 2019 TSUNAGU GROUP HOLDINGS Inc.

# 非正規数・率 推移（原数値） /11月

■非正規数は2,186万人、役員を除く雇用者に対する非正規率は38.3%。前年同月から+44万人。

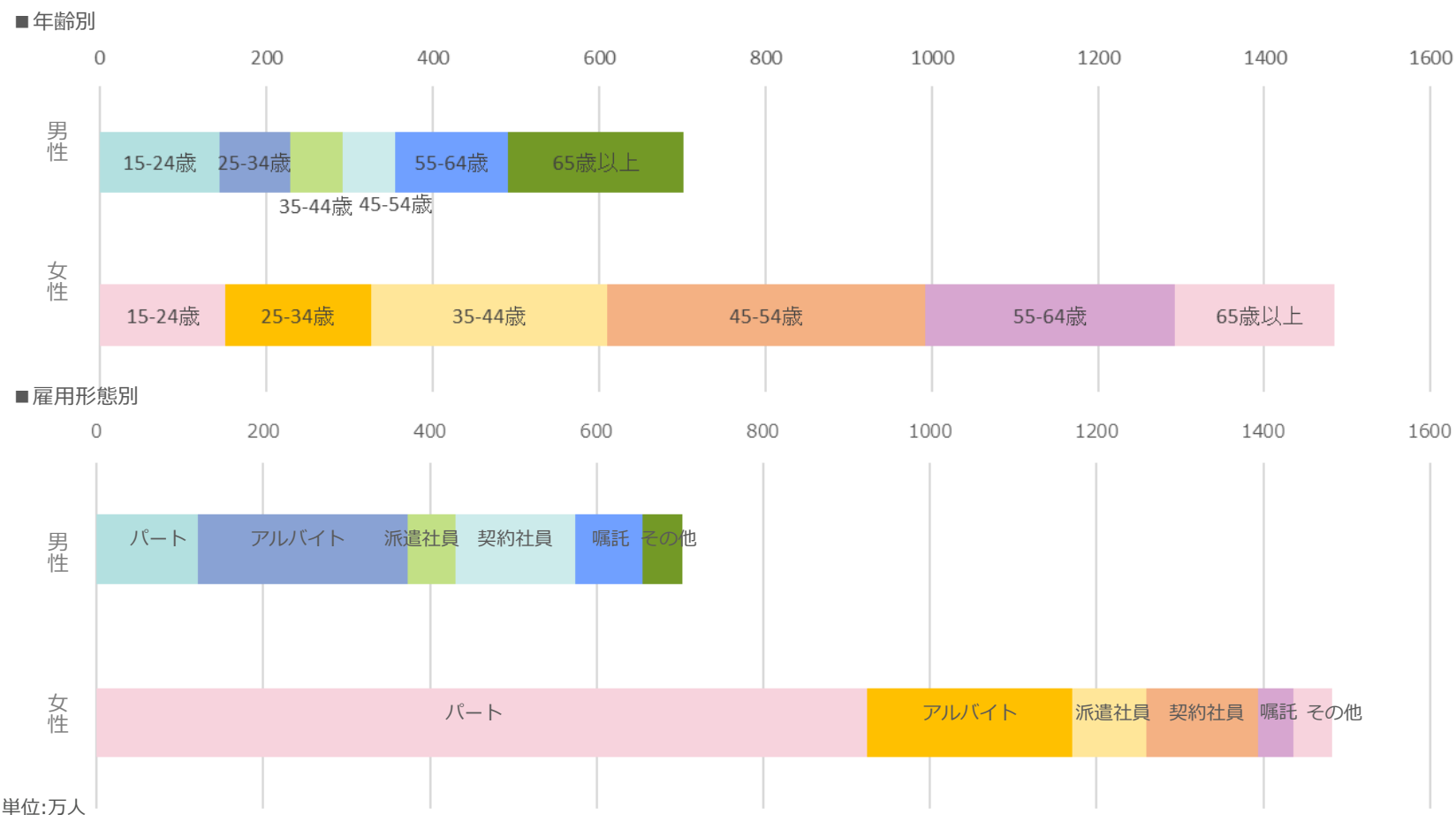


	単位:万人・ポイント・%		
	当月	前年同月比	前年同月
非正規数	2,186 万人	44.0 万人	2,142 万人
非正規率	38.3 %	0.5	37.8 %

※総務省統計局「労働力調査」(基本集計)を加工  
<http://www.stat.go.jp/data/roudou/sokuhou/tsuki/>



# 〈参考〉非正規数内訳・性別×年代別 性別×雇用形態別（原数値）/11月

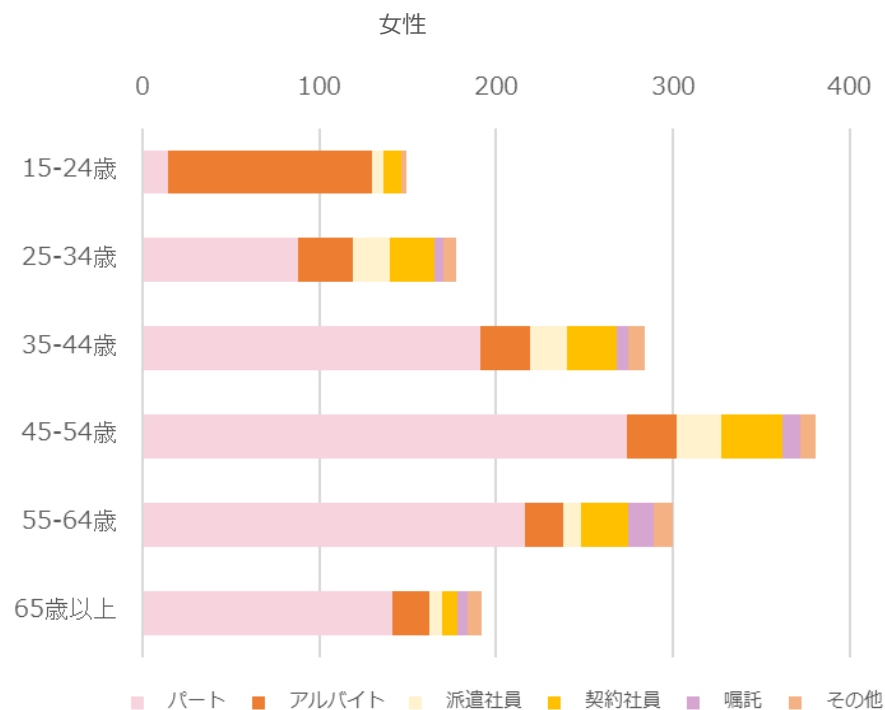
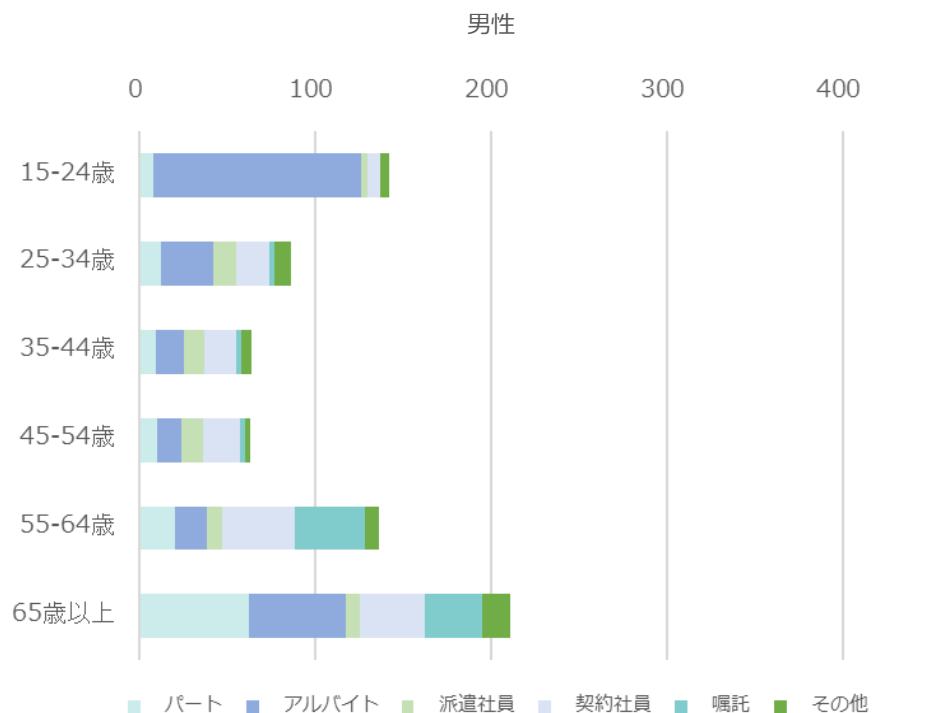


	総数	15-24歳	25-34歳	35-44歳	45-54歳	55-64歳	65歳以上
男性	703	143	85	64	63	136	211
女性	1,483	150	176	284	382	300	192
性別	100.0%	20.3%	12.1%	9.1%	9.0%	19.3%	30.0%
女性	1,483	150	176	284	382	300	192
性別	100.0%	10.1%	11.9%	19.2%	25.8%	20.2%	12.9%

	総数	パート	アルバイト	派遣社員	契約社員	嘱託	その他
男性	703	121	252	58	143	81	48
女性	1,483	924	247	89	134	42	47
性別	100.0%	62.3%	16.7%	6.0%	9.0%	2.8%	3.2%

※総務省統計局「労働力調査」長期時系列データ（基本集計）を加工  
<http://www.stat.go.jp/data/roudou/sokuhou/tsuki/>

# 〈参考〉非正規数内訳・性別×年代×雇用形態別（原数値） /11月



単位:万人

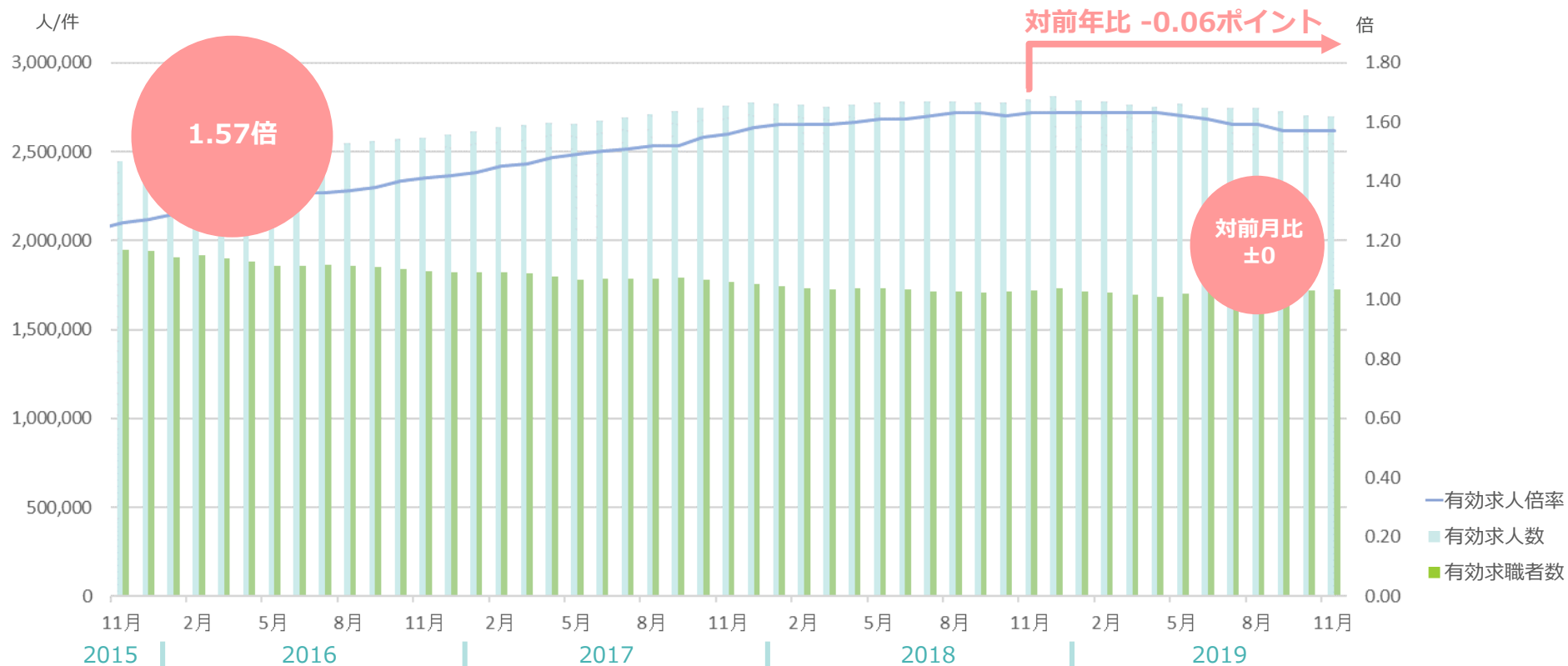
男性	非正規数	パート	アルバイト	派遣社員	契約社員	嘱託	その他
<b>総数</b>	<b>703</b>	<b>121</b>	<b>252</b>	<b>58</b>	<b>143</b>	<b>81</b>	<b>48</b>
15-24歳	143	8	118	4	7	0	5
25-34歳	85	12	30	13	19	3	9
35-44歳	64	9	16	12	18	3	6
45-54歳	63	10	14	12	21	3	3
55-64歳	136	20	18	9	41	40	8
65歳以上	211	62	55	8	37	33	16

女性	非正規数	パート	アルバイト	派遣社員	契約社員	嘱託	その他
<b>総数</b>	<b>1,483</b>	<b>924</b>	<b>247</b>	<b>89</b>	<b>134</b>	<b>42</b>	<b>47</b>
15-24歳	150	14	116	6	10	0	3
25-34歳	176	88	31	21	25	5	7
35-44歳	284	191	28	21	28	7	9
45-54歳	382	274	28	25	35	10	9
55-64歳	300	216	22	10	27	14	11
65歳以上	192	141	21	7	9	6	8

※総務省統計局「労働力調査」長期時系列データ（基本集計）を加工  
<http://www.stat.go.jp/data/roudou/sokuhou/tsuki/>

## 求人倍率① 求人・求職及び求人倍率の推移（全国/季節調整値）/11月

- 有効求人倍率（季節調整値）は1.57倍。前月と同率、高水準が続く。
- 有効求職者数は増えているものの、米中貿易摩擦による影響を受け、有効求人数は減少。求人数は9か月連続で前年同月を下回っている。

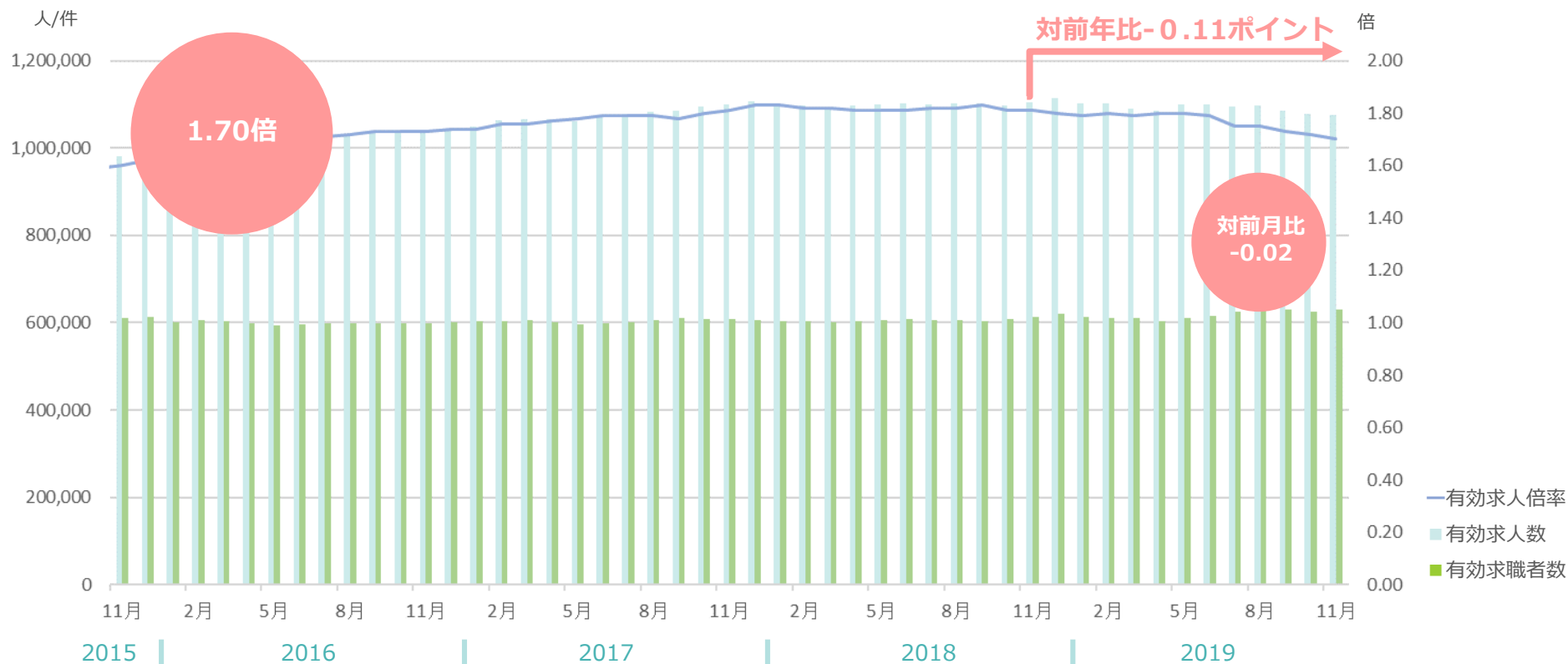


	当月		前月比	前年同月比	前月		前年同月
有効求人倍率	1.57	倍	0.00	-0.06	1.57	倍	1.63 倍
有効求人数	2,697,768	件	-0.2%	-3.4%	2,702,462	件	2,792,050 件
有効求職者数	1,722,587	人	0.3%	0.3%	1,717,516	人	1,717,069 人

※厚生労働省「一般職業紹介状況」を加工  
<http://www.mhlw.go.jp/stf/houdou/0000188816.html>

## 求人倍率② パートタイムの求人・求職及び求人倍率の推移（全国/季節調整値）/11月

■パートのみの求人倍率（季節調整値）は1.70倍、前月比-0.02ポイント、前年同月からは-0.11ポイント。

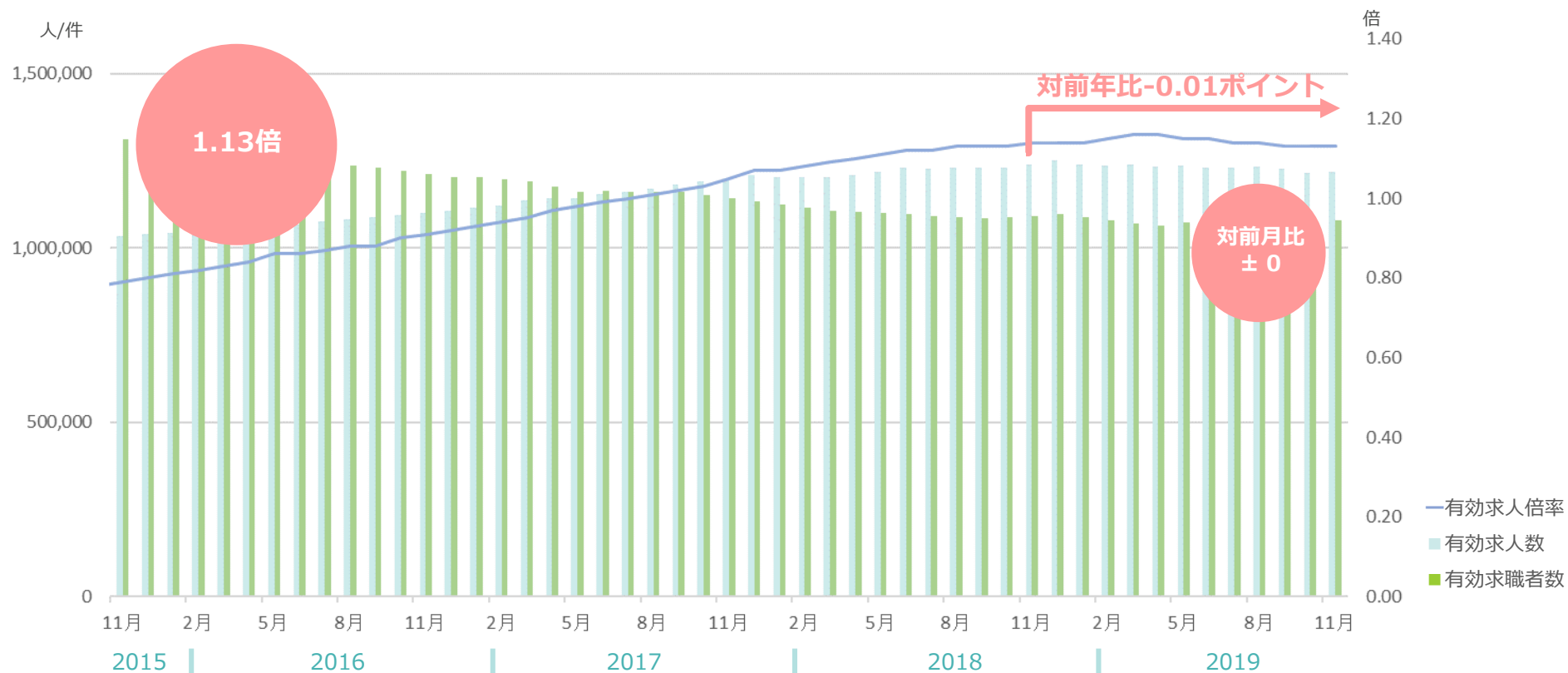


	当月	前月比	前年同月比	前月	前年同月
有効求人倍率	1.70 倍	-0.02	-0.11	1.72 倍	1.81 倍
有効求人数	1,074,899 件	-0.2%	-2.8%	1,077,479 件	1,105,791 件
有効求職者数	630,555 人	0.9%	3.0%	624,885 人	612,111 人

※厚生労働省「一般職業紹介状況」を加工  
<http://www.mhlw.go.jp/stf/houdou/0000188816.html>

## 求人倍率③ 正社員の求人・求職及び求人倍率の推移（全国/季節調整値）/11月

■ 求人倍率（季節調整値）は1.13倍、前月と同水準。



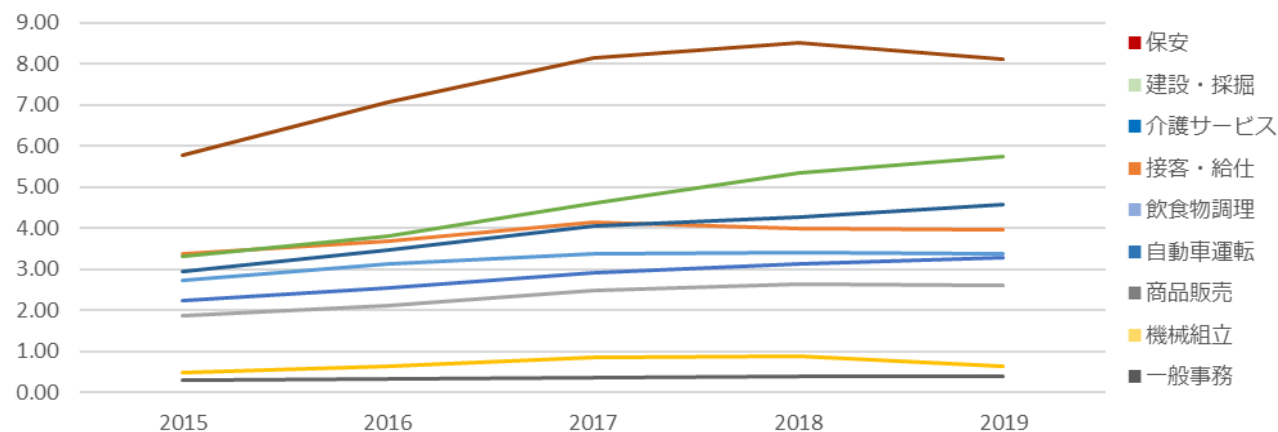
	当月		前月比		前年同月比		前月		前年同月	
有効求人倍率	1.13	倍	0.00		-0.01		1.13	倍	1.14	倍
有効求人数	1,217,964	件	0.2%		-1.7%		1,215,551	件	1,239,038	件
有効求職者数	1,079,394	人	0.1%		-1.1%		1,077,804	人	1,090,939	人

※厚生労働省「一般職業紹介状況」を加工  
<http://www.mhlw.go.jp/stf/houdou/0000188816.html>

## 求人倍率④ 求人・求職及び求人倍率の推移（職業別/原数値）/11月

- 運送業のドライバーを含む自動車運転の職業の有効求人倍率は、3.28倍。高い水準となっている。
- 東京商工リサーチの発表では、2019年「人手不足」関連の倒産は31件（前年比+47.6%）で2013年の調査開始以来最多。中でも道路貨物運送業は15.8%と高いという。

カテゴリ	該当職種の一例	職種名	2015 11月	2016 11月	2017 11月	2018 11月	2019 11月	前年比
飲食	料理人	飲食物調理の職業	2.73	3.13	3.38	3.40	3.39	-0.01
	飲食店店長、ホール、ホテルスタッフ	接客・給仕の職業	3.37	3.69	4.15	4.00	3.95	-0.05
小売	コンビニエンスストア、小売店	商品販売の職業	1.87	2.12	2.48	2.63	2.60	-0.03
製造・ ドライバー	自動車エンジン組立工、自動車車体組立工	機械組立の職業	0.49	0.63	0.84	0.88	0.64	-0.24
	ドライバー	自動車運転の職業	2.24	2.55	2.92	3.12	3.28	0.16
	大工、内装、建設・土木作業	建設・採掘の職業	3.30	3.80	4.60	5.34	5.75	0.41
その他 サービス	ケアワーカー、訪問介護サービス員	介護サービスの職業	2.93	3.46	4.04	4.28	4.56	0.28
警備	警備員	保安の職業	5.76	7.06	8.14	8.52	8.10	-0.42
オフィス ワーク	一般事務員	一般事務の職業	0.29	0.32	0.36	0.40	0.40	0.00



※厚生労働省「一般職業紹介状況」「職業別労働市場関係指標（実数）」第11表-1（有効求人倍率）（常用（含パート））を加工  
 ※職業別求人倍率でサービス業界のほか、採用難がよく話題となる職種に関する有効求人倍率をピックアップ。該当職種の一例：ハローワーク/厚生労働省編職業分類ページより抜粋

# 求人倍率⑤ 都道府県・地域別 パート含む有効求人倍率（受理地別/季節調整値）/11月

東日本エリア

		北海道・東北						北陸				北関東					南関東				東海				
		北海道	青森	岩手	宮城	秋田	山形	福島	新潟	富山	石川	福井	茨城	栃木	群馬	山梨	長野	埼玉	千葉	東京	神奈川	岐阜	静岡	愛知	三重
有効求人倍率	当月	1.27	1.20	1.33	1.60	1.45	1.51	1.49	1.60	1.85	1.89	1.95	1.64	1.38	1.57	1.34	1.50	1.28	1.28	2.06	1.18	1.89	1.45	1.88	1.56
	前月比	↗	↗	↘	→	↘	↘	↗	→	↘	↘	↘	↗	↗	↘	↘	↘	↘	→	↘	↗	↘	↘	↘	↘
	前年同月比	↗	↘	↘	↘	↘	↘	↘	↘	↘	↘	↘	↗	↘	↘	↘	↘	↘	↘	↘	↘	↘	↘	↘	↘
	前月	1.24	1.19	1.38	1.60	1.49	1.53	1.46	1.60	1.86	1.92	1.98	1.63	1.35	1.67	1.38	1.53	1.29	1.28	2.08	1.16	1.90	1.51	1.89	1.58
	前年同月	1.21	1.32	1.47	1.69	1.53	1.65	1.51	1.72	1.96	2.06	2.07	1.62	1.44	1.74	1.47	1.68	1.32	1.34	2.13	1.21	2.04	1.66	1.96	1.71

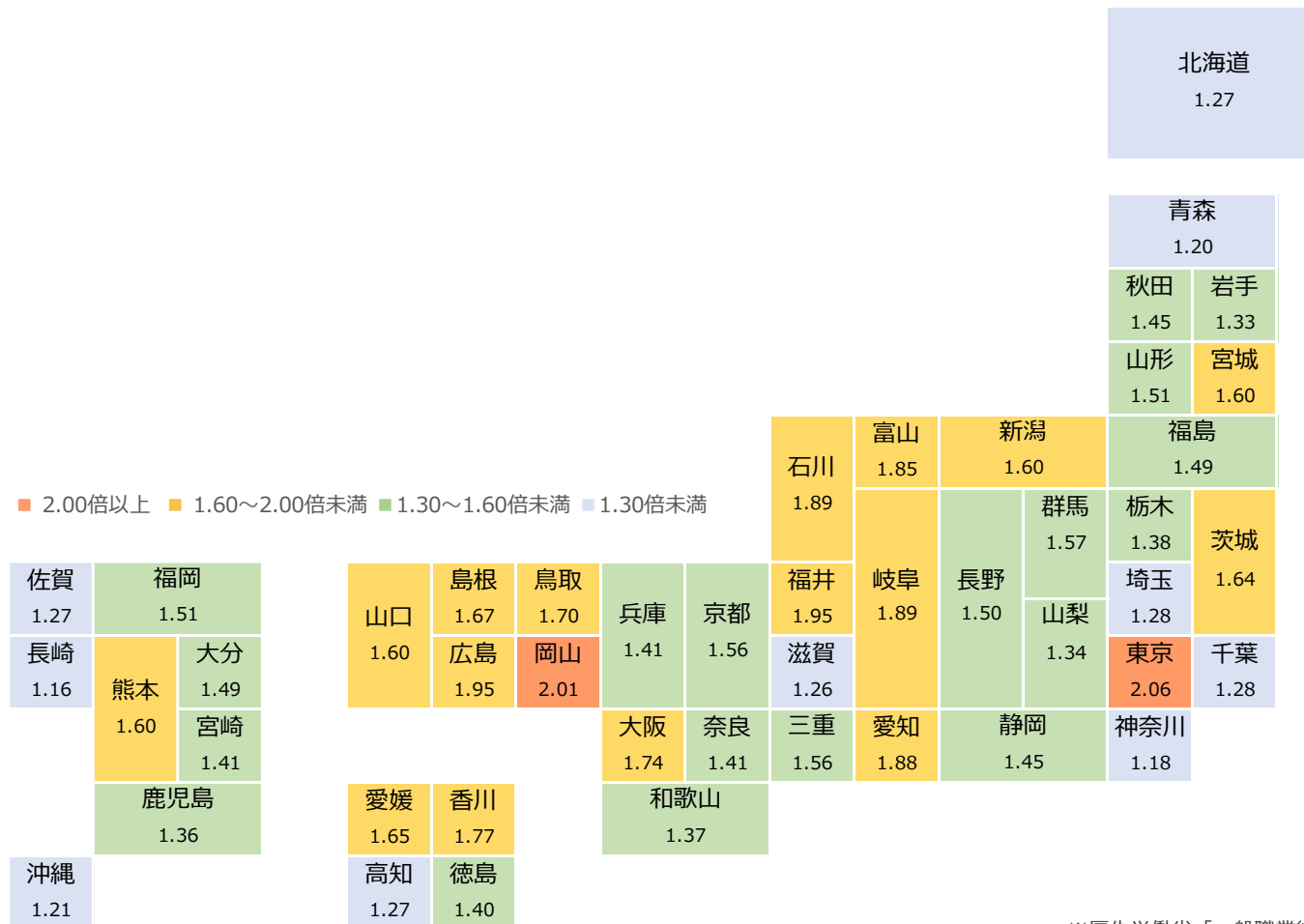
西日本エリア

		近畿						中国				四国				九州・沖縄								
		滋賀	京都	大阪	兵庫	奈良	和歌山	鳥取	島根	岡山	広島	山口	徳島	香川	愛媛	高知	福岡	佐賀	長崎	熊本	大分	宮崎	鹿児島	沖縄
有効求人倍率	当月	1.26	1.56	1.74	1.41	1.41	1.37	1.70	1.67	2.01	1.95	1.60	1.40	1.77	1.65	1.27	1.51	1.27	1.16	1.60	1.49	1.41	1.36	1.21
	前月比	↘	↗	↘	↗	↘	→	↗	↘	↗	↘	↘	↘	↘	↗	→	→	↘	↘	→	↗	↘	↘	→
	前年同月比	↘	↘	↘	↘	↘	↘	↗	↘	↘	↘	↘	↘	↘	→	↗	↘	↘	↘	↘	↘	↘	↗	↗
	前月	1.28	1.55	1.78	1.40	1.42	1.37	1.69	1.68	1.99	1.99	1.62	1.44	1.78	1.63	1.27	1.51	1.28	1.18	1.60	1.44	1.43	1.37	1.21
	前年同月	1.38	1.57	1.78	1.47	1.48	1.42	1.67	1.77	2.02	2.08	1.63	1.45	1.79	1.65	1.25	1.56	1.32	1.25	1.66	1.58	1.48	1.35	1.18

# 求人倍率⑥ 都道府県・地域別 有効求人倍率（新規学卒者を除きパートタイムを含む）（受理地別）/11月

- 都道府県別の有効求人倍率（受理地別/季節調整値） 最高は東京の2.06倍、最低が長崎の1.16倍。
- すべての都道府県で1倍を超えるのは、39か月連続。

※受理地別：各都道府県内のハローワークが受理した求人数・求人企業の所在地に基づいて試算



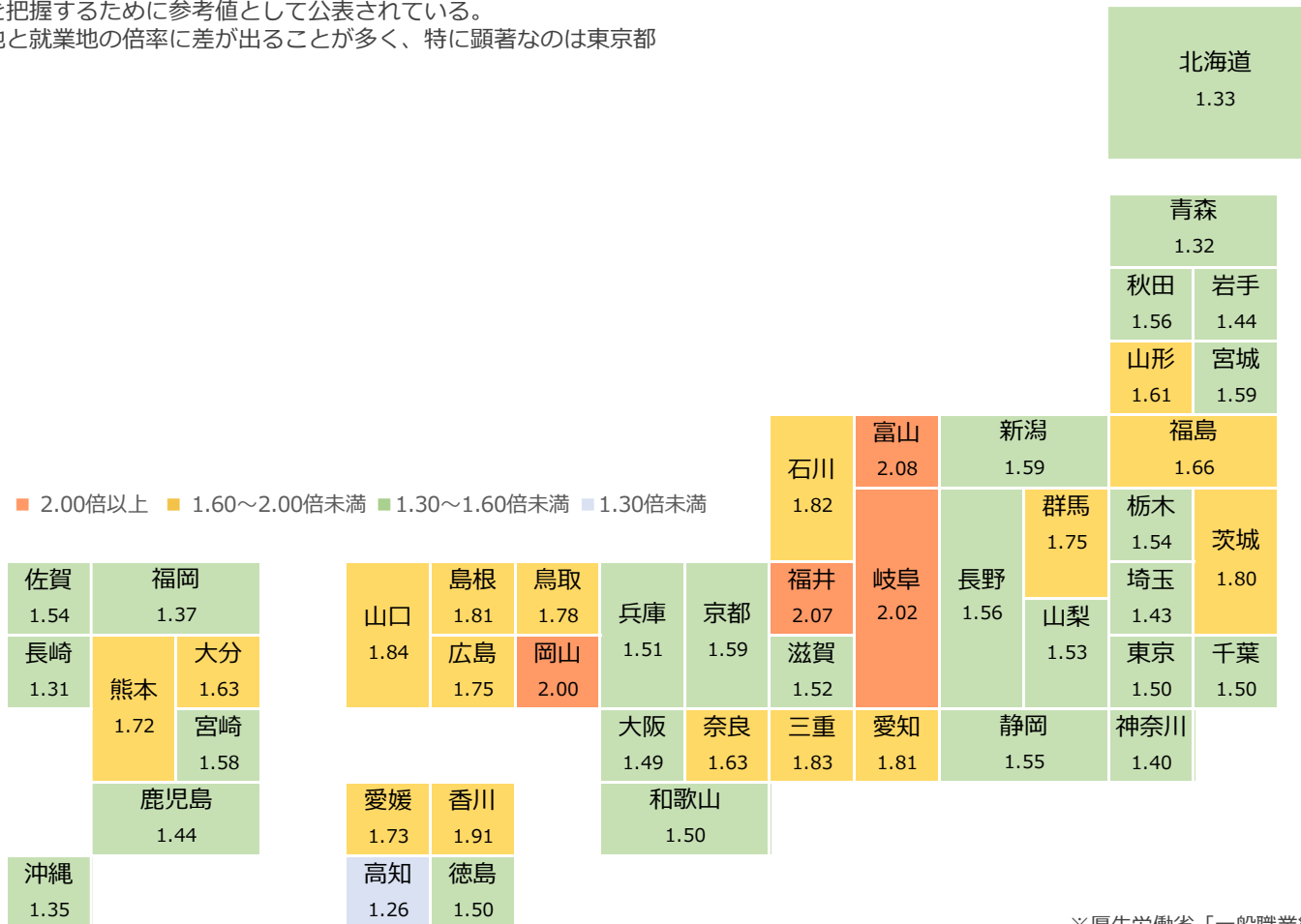
※厚生労働省「一般職業紹介状況」を加工  
<http://www.mhlw.go.jp/stf/houdou/0000188816.html>



# 求人倍率⑥ 都道府県・地域別 有効求人倍率（新規学卒者を除きパートタイムを含む）（就業地別）/11月

- 都道府県別の有効求人倍率（就業地別/季節調整値） 最高は富山の2.08倍、最低は高知で1.26倍。
- 2019年11月にオープンした大型商業施設は、滋賀県・BRANCH大津京、福岡県・BRANCH博多パピヨンガーデンなど。
- 大型商業施設の新規届出は、2021年開業・長崎県「(仮称)長崎市川口町商業施設開発P J」、2022年開業・富山県「(仮称)JR富山駅NKビル」など。

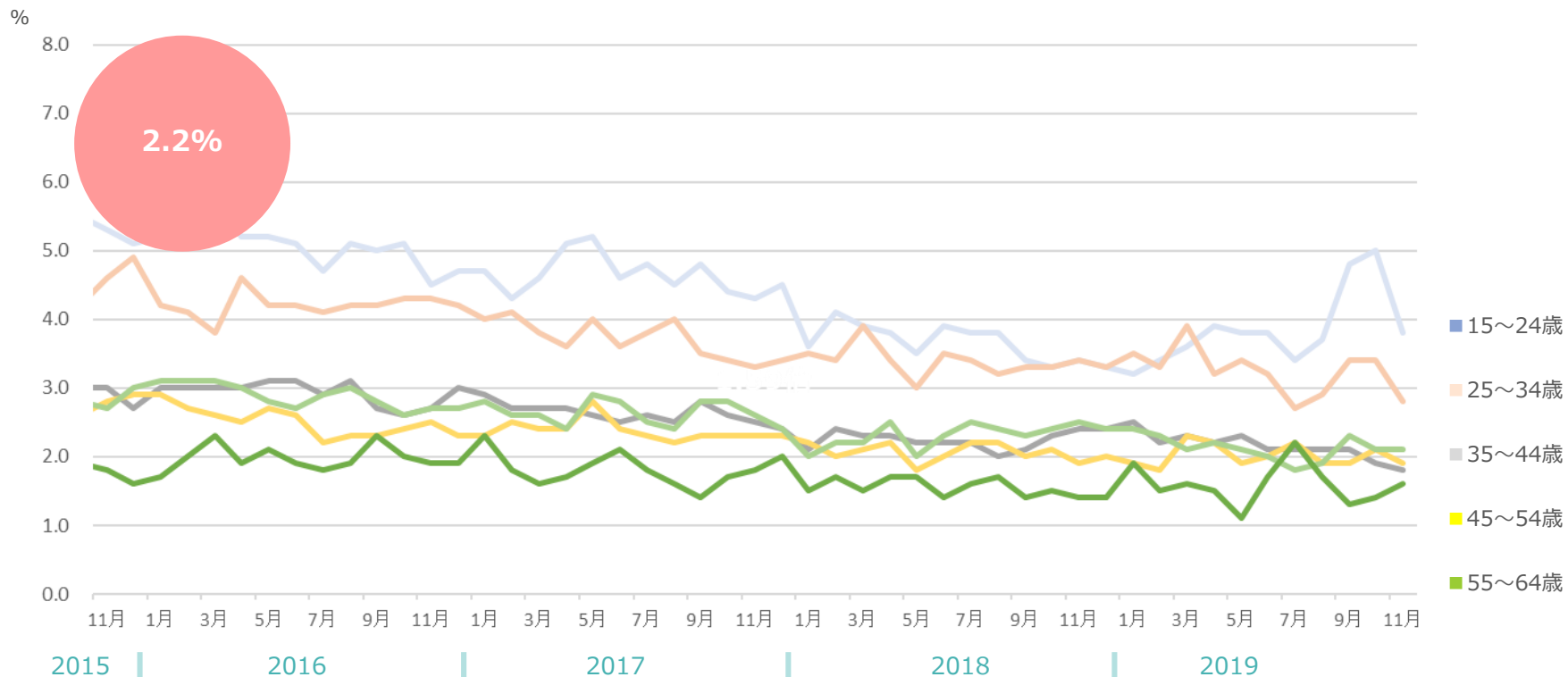
※就業地別：求人企業の所在地ではなく実際に就業する都道府県を求人地として試算  
 企業の中には本社が一括して各地の求人票を提出する例もあるため、  
 より雇用の実態に近い数値を把握するために参考値として公表されている。  
 ※大都市圏において、受理地と就業地の倍率に差が出る 경우가多く、特に顕著なのは東京都



※厚生労働省「一般職業紹介状況」を加工  
<http://www.mhlw.go.jp/stf/houdou/0000188816.html>

# 完全失業率 推移（季節調整値） /11月

- 11月は2.2%で前月から-0.2ポイント。17年6月から30か月連続で2%台。
- 完全失業者数（季節調整値）は151万人で、前年同月より-17万人。1993年1月の151万人以来の低水準となっている。
- 男女の内訳をみると、ともに前年同月から減少しているが、特に男性が-12万人と大きく減少。

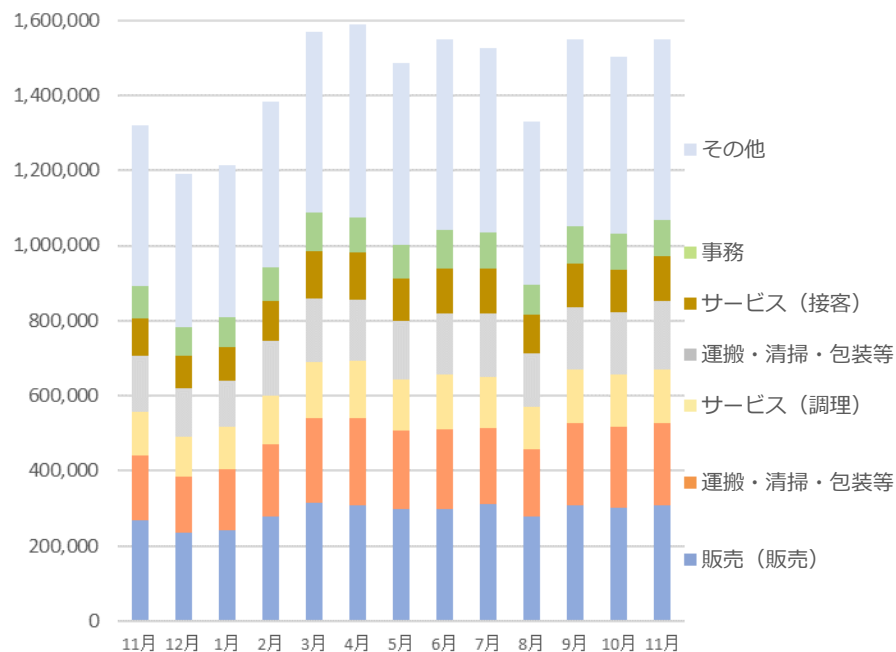


	当月	前月比	前年同月比	前月	前年同月
<b>総数</b>	2.2 %	-0.2	-0.3	2.4 %	2.5 %
15~24歳	3.8 %	-1.2	0.4	5.0 %	3.4 %
25~34歳	2.8 %	-0.6	-0.6	3.4 %	3.4 %
35~44歳	1.8 %	-0.1	-0.6	1.9 %	2.4 %
45~54歳	1.9 %	-0.2	0.0	2.1 %	1.9 %
55~64歳	2.1 %	0.0	-0.4	2.1 %	2.5 %

# 求人広告掲載件数 ※職種別・雇用形態別 週平均 /11月

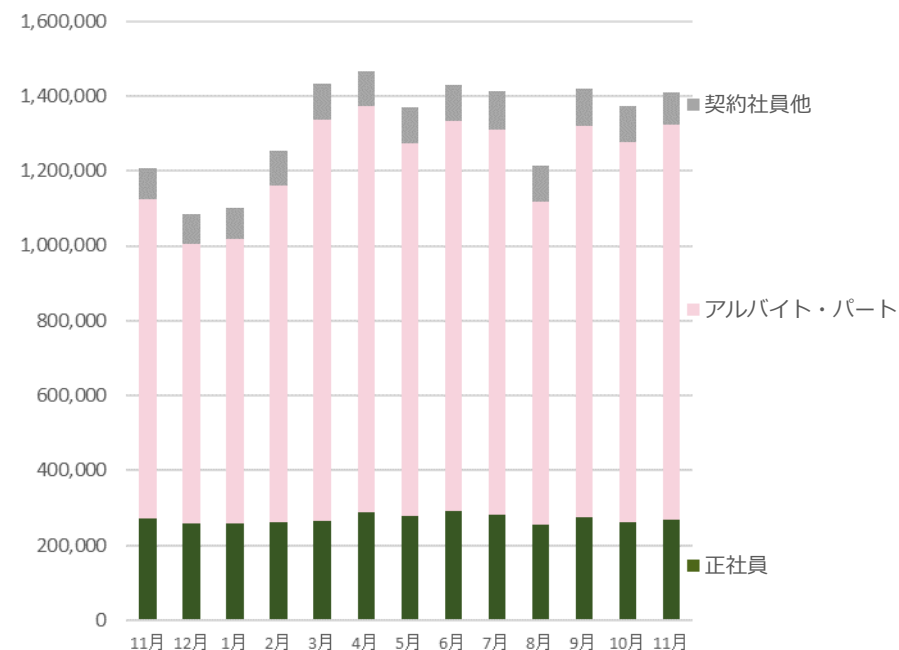
- 11月週平均の求人広告掲載件数は、職種別分類で154.9万件（前年同月比+17.2%）。
- 雇用形態別では、141.1万件・前年同月比+16.9%。全体の7割を占める「アルバイト・パート」が前年同月比+23.6%の伸び。

### 職種分類別



	当月	構成比	前月比	前月	前年同月比	前年同月
<b>全体計</b>	<b>1,549,129 件</b>	<b>100.0%</b>	<b>3.0%</b>	1,503,814 件	<b>17.2%</b>	1,321,555 件
販売 (販売)	309,798 件	20.0%	2.2%	303,065 件	15.5%	268,164 件
サービス (給仕)	217,361 件	14.0%	1.6%	214,000 件	26.5%	171,863 件
サービス (調理)	142,393 件	9.2%	0.8%	141,245 件	22.1%	116,635 件
運搬・清掃・包装等	184,575 件	11.9%	11.2%	165,964 件	23.0%	150,096 件
サービス (接客)	116,171 件	7.5%	4.1%	111,601 件	18.7%	97,878 件
事務	99,379 件	6.4%	3.3%	96,181 件	14.4%	86,876 件
その他	479,454 件	30.9%	1.6%	471,759 件	11.5%	430,043 件

### 雇用形態別

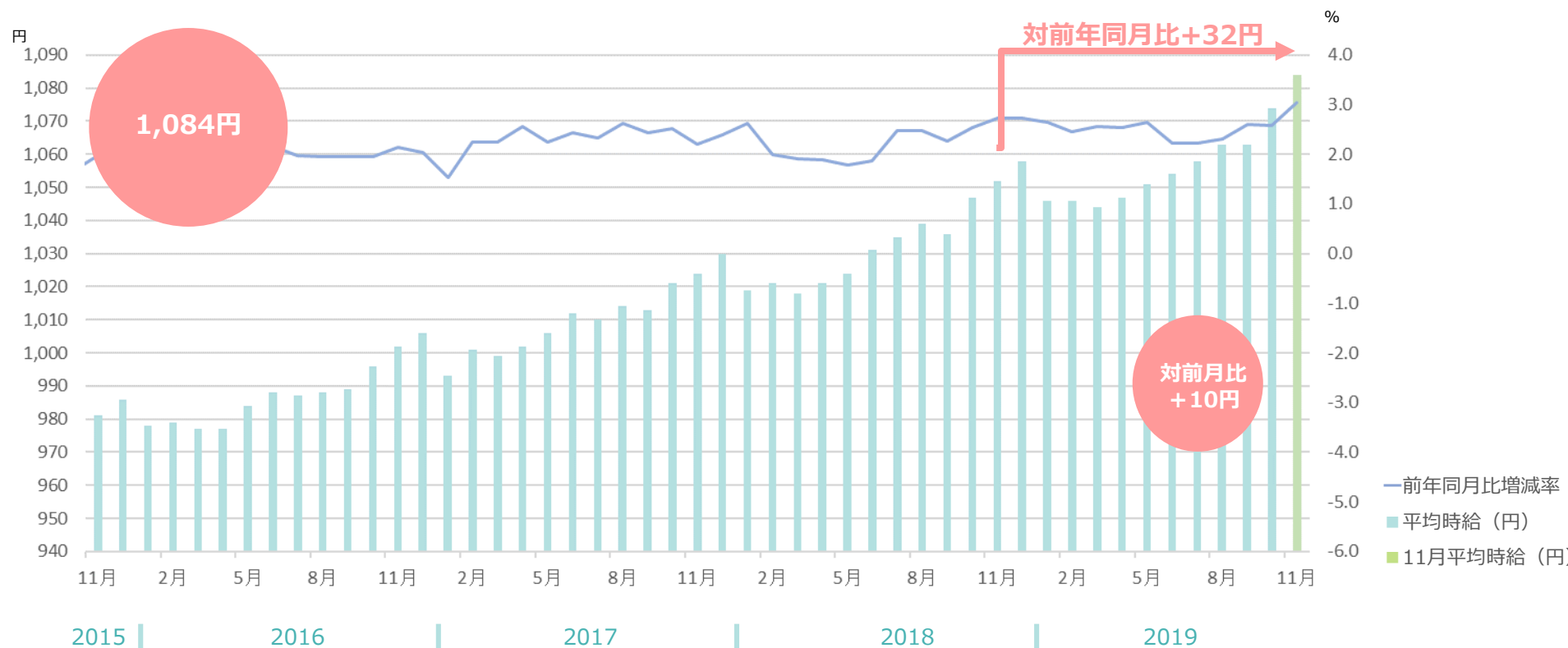


	当月	構成比	前月比	前月	前年同月比	前年同月
<b>全体計</b>	<b>1,410,915 件</b>	<b>100.0%</b>	<b>2.7%</b>	1,374,121 件	<b>16.9%</b>	1,206,607 件
正社員	270,361 件	19.2%	3.7%	260,717 件	-0.9%	272,736 件
アルバイト・パート	1,053,406 件	74.7%	3.5%	1,017,704 件	23.6%	852,483 件
契約社員他	87,149 件	6.2%	-8.9%	95,701 件	7.1%	81,388 件

※全国求人情報協会「求人広告掲載件数等集計結果」を加工  
 ※一広告内で複数の職種・雇用形態・勤務地募集があることあり、各分類合計値は異なる  
 ※職種分類別の「その他」は上位6職種以外を統合  
 ※全国求人情報協会が2018年4月以降の数値を修正していることに伴い、本レポートにおいても修正

# 平均賃金の推移① 平均賃金の推移（アルバイト・パート）/11月

■三大都市圏の平均時給は1,084円（前年同月1,052円）。

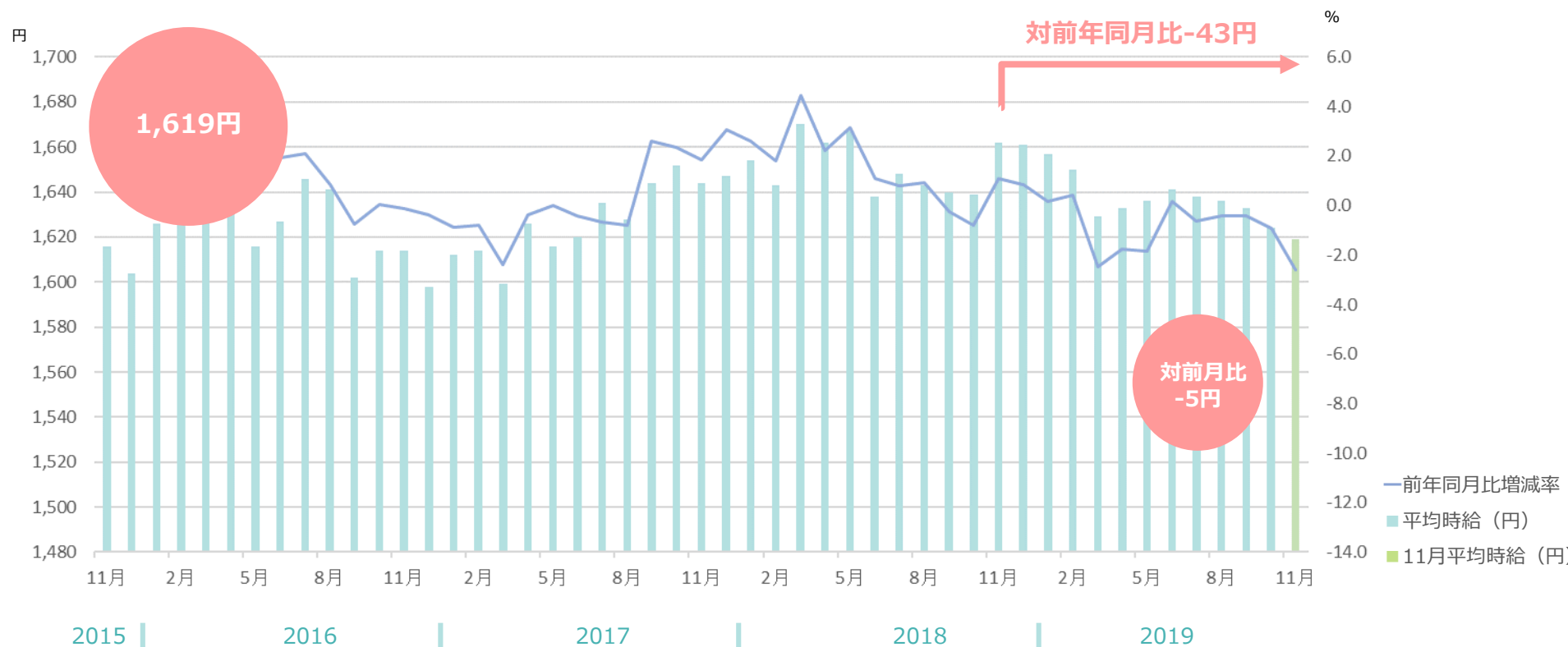


	平均時給	前月比	前年同月比	前月	前年同月
<b>三大都市圏</b>	1084円	10円	32円	1074円	1052円
<b>首都圏</b>	1132円	11円	37円	1121円	1095円
<b>東海</b>	1008円	7円	23円	1001円	985円
<b>関西</b>	1050円	9円	31円	1041円	1019円

※株式会社リクルートジョブズ「アルバイト・パート募集時平均時給調査」を加工  
<https://jbrc.recruitjobs.co.jp/data/ap/>  
 © 2019 TSUNAGU GROUP HOLDINGS Inc.

## 平均賃金の推移② 平均賃金の推移（派遣）/11月

■三大都市圏の平均時給は1,619円（前年同月1,662円）。



	平均時給	前月比	前年同月比	前月	前年同月
<b>三大都市圏</b>	1619円	-5円	-43円	1624円	1662円
<b>関東</b>	1685円	-14円	-46円	1699円	1731円
<b>東海</b>	1472円	3円	-62円	1469円	1534円
<b>関西</b>	1468円	18円	0円	1450円	1468円

※株式会社リクルートジョブズ「派遣スタッフ募集時平均時給調査」を加工  
<https://jbrc.recruitjobs.co.jp/data/ap/>  
 © 2019 TSUNAGU GROUP HOLDINGS Inc.

# 大店立地法届出状況① /11月

エリア	地区	オープン日	名称
北海道	札幌市	2019年6月	BRANCH札幌月寒
岩手県	一関市	2020年3月	いわいショッピングセンターNORTH
茨城県	つくば市	2019年10月	(仮称) みどりの駅南複合施設 新築工事
茨城県	水戸市	2019年8月	(仮称) 水戸元吉田PJ計画
栃木県	宇都宮	2020年4月	(仮称) アクロスプラザ宝木 (第1工区)
埼玉県	久喜都	2019年2月	(仮称) 久喜菖蒲商業施設
千葉県	四街道市	2019年3月	(仮称) 四街道市もねの里商業施設計画
千葉県	市原市	2019年10月	(仮称) アクロスプラザ市原更級新築工事
千葉県	市原市	2019年11月	(仮称) もりまちちはら台モール
千葉県	松戸市	2019年10月	Terrace Mall (テラスモール) 松戸
東京都	新宿区	2019年8月末	(仮称) 新宿南口プロジェクト (千駄ヶ谷五丁目北地区第一種市街地再開発事業)
東京都	中央区	2019年9月	COREDO室町テラス
東京都	中央区		HARUMI FLAG
東京都	豊島区	2019年7月予定	キュープラザ池袋
東京都	豊島区	2020年夏	ハレザ(Hareza) 池袋
東京都	江東区	2020年4月	(仮称) 豊洲2-1街区商業施設計画
東京都	江東区	2020年4月	(仮称) 有明北3-1地区計画 大規模商業施設
東京都	渋谷区	2020年3月	(仮称) 新宮下公園等整備事業
東京都	渋谷区	2020年3月	(仮称) N T T都市開発原宿駅前計画
東京都	渋谷区	2019年12月予定	渋谷フクラス

エリア	地区	オープン日	名称
東京都	渋谷区	2023/11 (予定)	渋谷駅桜丘口地区第一種市街地再開発事業
東京都	小金井市	2019年6月	武蔵小金井駅南口第2地区第一種市街地再開発事業
東京都	町田市	2019年10月	グランベリーパーク
神奈川県	横浜市	2019年7月	(仮称)BRANCH横浜南部市場
神奈川県	横浜市	2020年4月	(仮称)三井アウトレットパーク横浜ベイサイド建替計画
神奈川県	横浜市	2020年7月	J R横浜タワー
神奈川県	秦野市	2020年3月	(仮称) フォルテ秦野
新潟県	長岡市	2019年2月	(仮称) 東京インテリア家具長岡店
富山県	黒部市	2020年秋	SUPER CENTER PLANT黒部店
富山県	富山市	2019年8月	(仮称) 富山市下飯野土地区画整理事業11街区
富山県	富山市	2022年4月	(仮称) JR富山駅NKビル
石川県	白山市	2019年10月	アルピス北安田店クスリのアオキ北安田南店
山梨県	甲斐市	2019年2月	(仮称) フォレストモール甲斐竜王
岐阜県	各務原	2019年11月	(仮称) イオンタウン各務原鶴沼 (Aゾーン)
岐阜県	恵那市	2019年9月	(仮称) 恵那複合商業施設 Aゾーン
岐阜県	恵那市	2019年9月	(仮称) 恵那複合商業施設 Bゾーン
岐阜県	野田新田	2019年4月	東京インテリア家具岐阜瑞穂店
静岡県	沼津市	2019年10月	ららぽーと沼津
静岡県	浜松市	2019年12月	ガリバーアウトレット浜松宮竹店

※経済産業省 「大店立地法届出状況について」を加工  
 ※店舗面積の合計 (㎡) が500㎡以上の届け出を抜粋

<http://www.meti.go.jp/policy/economy/distribution/daikibo/todokede.html>

© 2019 TSUNAGU GROUP HOLDINGS Inc.

## 大店立地法届出状況② /11月

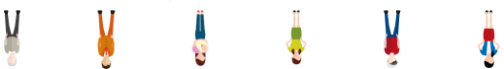
エリア	地区	オープン日	名称
愛知県	愛知郡東郷町	2020年秋	(仮称) ららぽーと愛知東郷町
愛知県	豊田市	2019年10月	(仮称) クロスモール豊田陣中
三重県	四日市市	2019年4月	(仮称) イオンタウン四日市泊
三重県	津市	2019年3月	(仮称) 津高茶屋ショッピングセンター
滋賀県	高島市	2019年2月	SUPER CENTER PLANT 高島店
滋賀県	大津市	2019年11月	(仮称) 大津びわこ競輪場跡地商業施設
京都府	木津川	2019年11月	(仮称) フォレストモール木津川
京都府	木津川市	2019年4月	SUPER CENTER PLANT木津川店
大阪府	堺市	2019年4月	(仮称) トナリエ榎・美木多
大阪府	松原市	2020年11月	(仮称) 松原天美ショッピングセンター
大阪府	摂津市	2020年3月	(仮称) ネクステージ摂津店
大阪府	泉大津市	2019年2月	(仮称) イズミヤ和泉府中店
大阪府	大阪市	2019年5月	(仮称) 中央区難波3丁目店
大阪府	大阪市	2019年春	(仮称) 中央区難波3丁目新築工事※旧市立精華小学校跡地の再開発計画
大阪府	藤井寺	2019年7月	(仮称) イオン藤井寺ショッピングセンター
大阪府	八尾市	2019年5月	(仮称) アクロスプラザ八尾曙川
大阪府	富田林市	2019年2月	(仮称) クロスモール富田林
兵庫県	川西市	2019年7月	(仮称) オアシスタウンキセラ川西
島根県	出雲市	2019年4月	SUPER CENTER PLANT出雲店

エリア	地区	オープン日	名称
岡山県	岡山市	2019年4月	(仮称) B R A N C H岡山北長瀬
岡山県	岡山市	2019年7月	(仮称) イオン岡山青江店
岡山県	倉敷市	2019年5月	(仮称) コンプラザ倉敷中央通り店
福岡県	遠賀郡	2019年10月	(仮称) ライフガーデン水巻
福岡県	糟屋郡	2020年3月	スーパーセンタートライアル須恵旅石店
福岡県	福岡市	2019年8月	(仮称) 西新プロジェクト
福岡県	福岡市	2019年11月	(仮称) B R A N C H博多パピヨンガーデン
福岡県	福岡市	2020年2月	(仮称) 福岡アイランドシティ・センター地区開発プロジェクト
長崎県	長崎市	2021年11月	(仮称) 長崎市川口町商業施設開発 P J
熊本県	熊本市	2019年9月上旬	(仮称) 熊本桜町再開発商業施設
鹿児島県	鹿児島市	2020年10月	中央町19・20番街区第一種市街地再開発事業施設建築物
沖縄県	うるま市	2020年6月	(仮) サンエー石川シティ
沖縄県	浦添市	2019年6月	サンエー浦添西海岸 PARCO CITY
沖縄県	宮古島	2021年6月	(仮称) サンエー宮古島シティ
沖縄県	読谷村	2019年8月	(仮称) イオンタウン読谷北
沖縄県	豊見城市	2020年4月	(仮称) 沖縄・豊崎タウンプロジェクト

※経済産業省 「大店立地法届出状況について」を加工  
 ※店舗面積の合計 (㎡) が5000㎡以上の届け出を抜粋

<http://www.meti.go.jp/policy/economy/distribution/daikibo/todokede.html>

© 2019 TSUNAGU GROUP HOLDINGS Inc.



心ナノ働き方研究所

© 2019 TSUNAGU GROUP HOLDINGS Inc.