


# 2018.1 TM-Report

Tsunaken Monthly Report



ツナグ働き方研究所  
2018年1月度 最新労働市場データ

P.2 概況

---

P.4 就業構造・雇用構造

---

P.9 失業率推移 ※総数・年齢階級別

---

P.10 求人倍率 ※全体・パート・正社員・都道府県別・職種別

---

P.18 求人広告掲載件数

---

P.19 平均賃金の推移 ※アルバイト・パート、派遣

---

P.21 大型商業施設オープン情報

---



### 非正規人数

非正規の職員・従業員数は2,119万人。前年同月に比べ72万人と大幅増加。

**2,119万人**



### 非正規率

雇用者数（役員除く）5,566万人に対し、非正規数2,119万人。非正規率は38.1%。前月比+0.4ポイント。前年同月比は+0.6ポイント。

**38.1%**



### 有効求人倍率 (季節調整値)

有効求人倍率（季節調整値）は1.59倍で前月と横ばい。1974年1月以降の高水準。前年同月比+0.16ポイント。

**1.59倍**



### パートのみ有効求人倍率 (受理地別・季節調整値)

パートのみの有効求人倍率は前月から+0.01ポイント。前年同月比+0.09ポイント。

**1.83倍**



### 求人広告掲載件数 ※（ ）内は前年同月比

求人メディア全体の広告掲載件数は1,340,708件（前年同月比+3.9%）。  
 ・有料求人情報誌：29,836件(-10.7%) ・フリーペーパー：314,673件(-10.6%)  
 ・折込求人紙：70,066件(-16.7%) ・求人サイト：926,133件(+12.8%)

**134.1万件**



### 都道府県・地域別 有効求人倍率

受理地別最高は東京都の2.08倍、就業地別最高は富山県の2.16倍。

**2.16倍** (就業地/富山)



### 完全失業率推移 (季節調整値)

総数は2.4%で、前月比-0.3ポイント。前年同月比-0.6ポイント。

**2.4%**



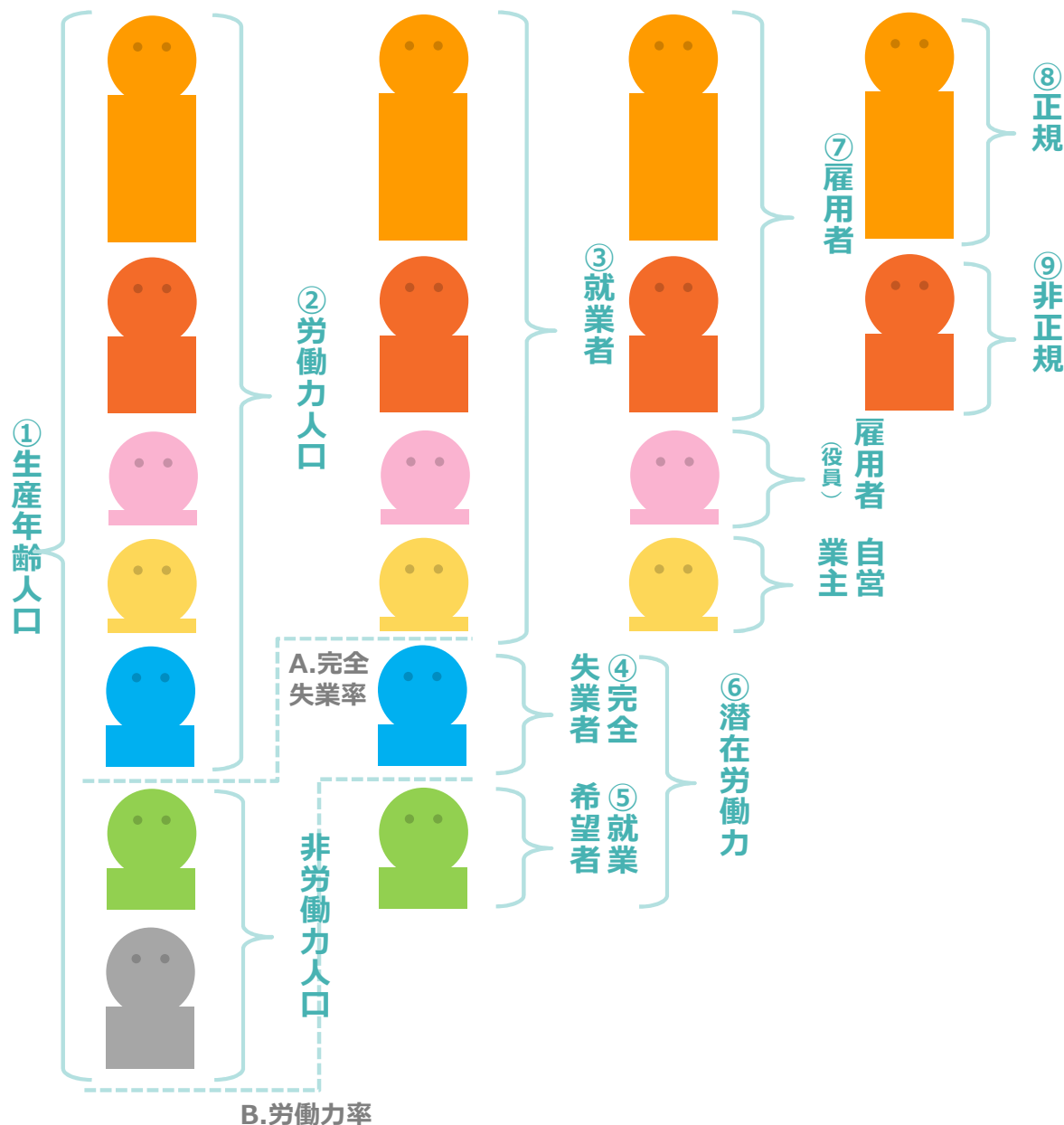
### 平均賃金（アルバイトパート）

三大都市圏の平均時給は1,019円（前年同月993円、前月1,030円）。

**¥1,019**

※矢印は対前年同月比

# 用語の定義 (以下のように労働者定義を改めて提出)



## ① 生産年齢人口

年齢別人口のうち、生産活動に従事する年齢の人口で、総務省による労働力調査の15歳以上人口が該当する。

## ② 労働力人口

生産年齢人口のうち、労働力調査期間である毎月末の一週間に、収入を伴う仕事に多少でも従事した「就業者」（休業者を含む）と、求職中であった「完全失業者」の合計。

## ③ 就業者

従業者と休業者を合わせたもの。調査週間に賃金、給料、諸手当、内職収入などの収入を伴う仕事を1時間以上した者が従業者（家族従業者は、無給であっても仕事をしたとされる）。

## ④ 完全失業者

下記3つをすべて満たしている者。  
 1. 仕事がなく調査週間に少しも仕事をしなかった（就業者ではない）  
 2. 仕事があればすぐ就くことができる  
 3. 調査週間に仕事を探す活動や準備をしていた

## ⑤ 就業希望者

非労働力人口のうち、就業を希望している者。※就業希望者でも、完全失業者の定義に該当しないと「非労働力人口の就業希望者」となる。

## ⑥ 潜在労働力

働きたくても何らかの事情で働くことができない状況にある者。完全失業者+就業希望者とした。

## ⑦ 雇用者

会社などに雇われて給料・賃金を得ている者、及び会社・団体の役員。

## ⑧ 正規 ⑨ 非正規

会社・団体等の役員を除く雇用者について、勤め先での呼称により、「正規の職員・従業員」「パート」「アルバイト」「労働者派遣事業所の派遣社員」「契約社員」「嘱託」「その他」に区分。なお「正規の職員・従業員」以外の区分をまとめて「非正規の職員・従業員」として表章。

※当レポート内のデータは上記の定義に基づき集計。

他に下記3つすべてを満たしている者を「正規」と定義付けるケースもある。

1. 労働契約の期間の定めがない
  2. 所定労働時間がフルタイムである（※）
  3. 直接雇用である（労働者派遣のような契約上の使用者ではない者の指揮命令に服して就労する雇用関係（間接雇用）ではない）
- ※短時間正社員などの普及もあり、この限りではない。

## A. 完全失業率

労働力人口の中に占める完全失業者の割合。

## B. 労働力率

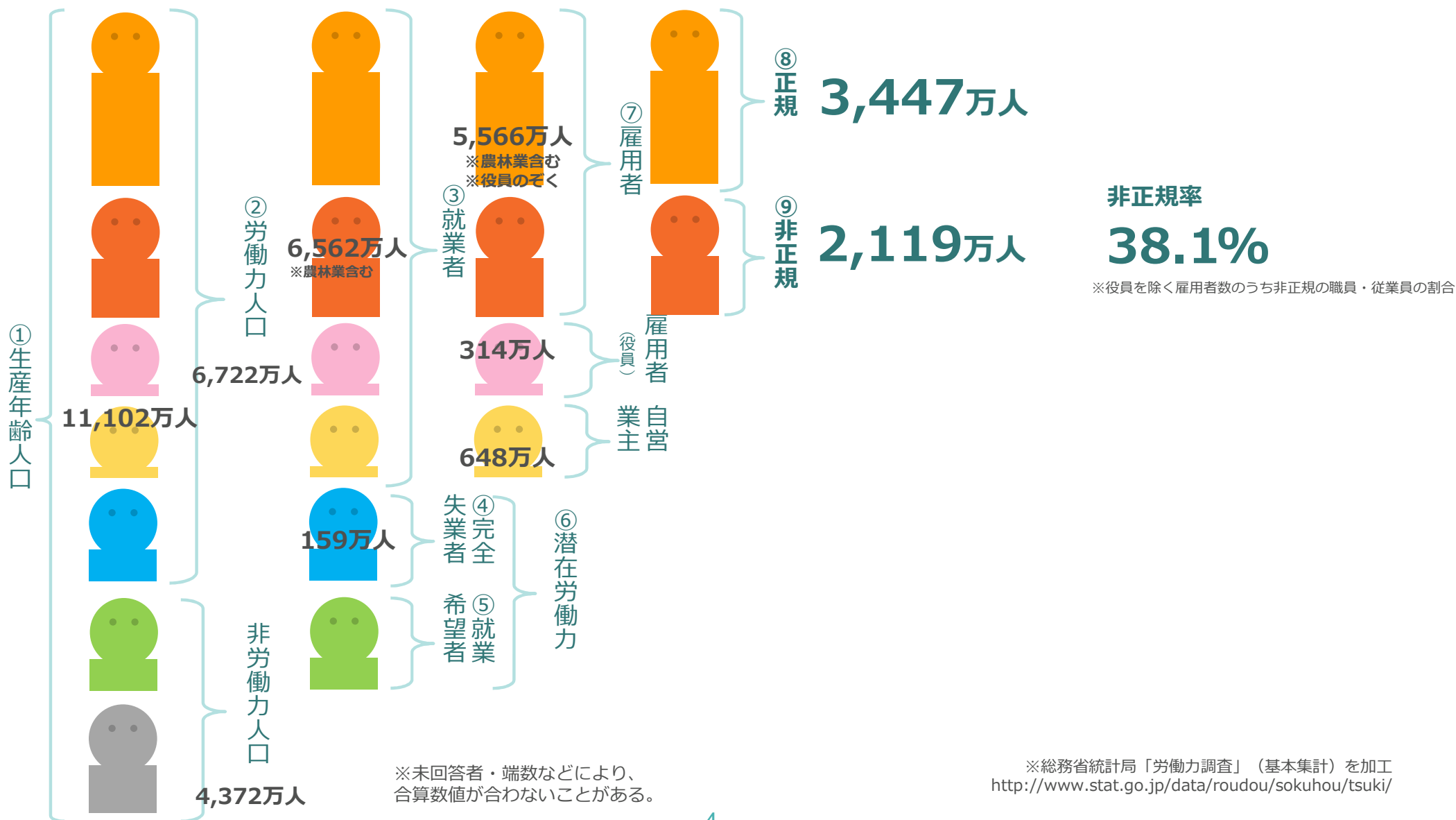
生産年齢人口の中に占める労働力人口の割合。

※季節調整値

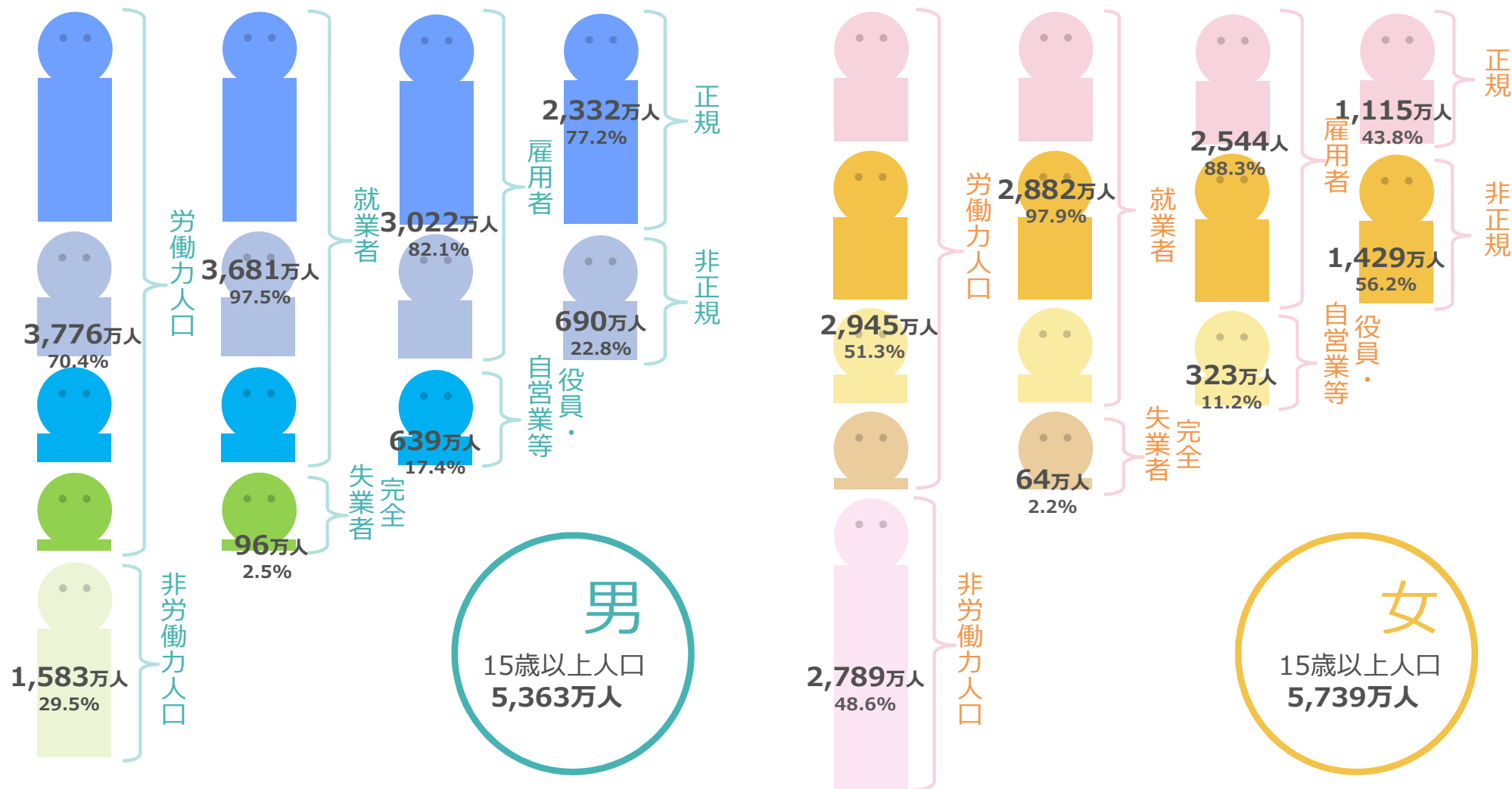
2017年12月以前の数値は、2018年1月分公表時に新季節指数により改訂

# 就業構造・雇用構造 /1月

- ①生産年齢人口は11,102万人で前年同月比約8万人減。一方で⑦雇用者（役員除く）は、前年同月5,455万人から5,566万人と111万人増加。
- ⑨非正規数は2,119万人・率は38.1%（前月比+0.4ポイント）。前年同月に比べ72万人と大幅増加。2016年1月以来の38%超え。
- ③就業者が幅広い産業で増加（前年同月比+92万,前月比+20万）。それにより、失業者数は前年同月から-38万・前月から-15万人と大幅減。



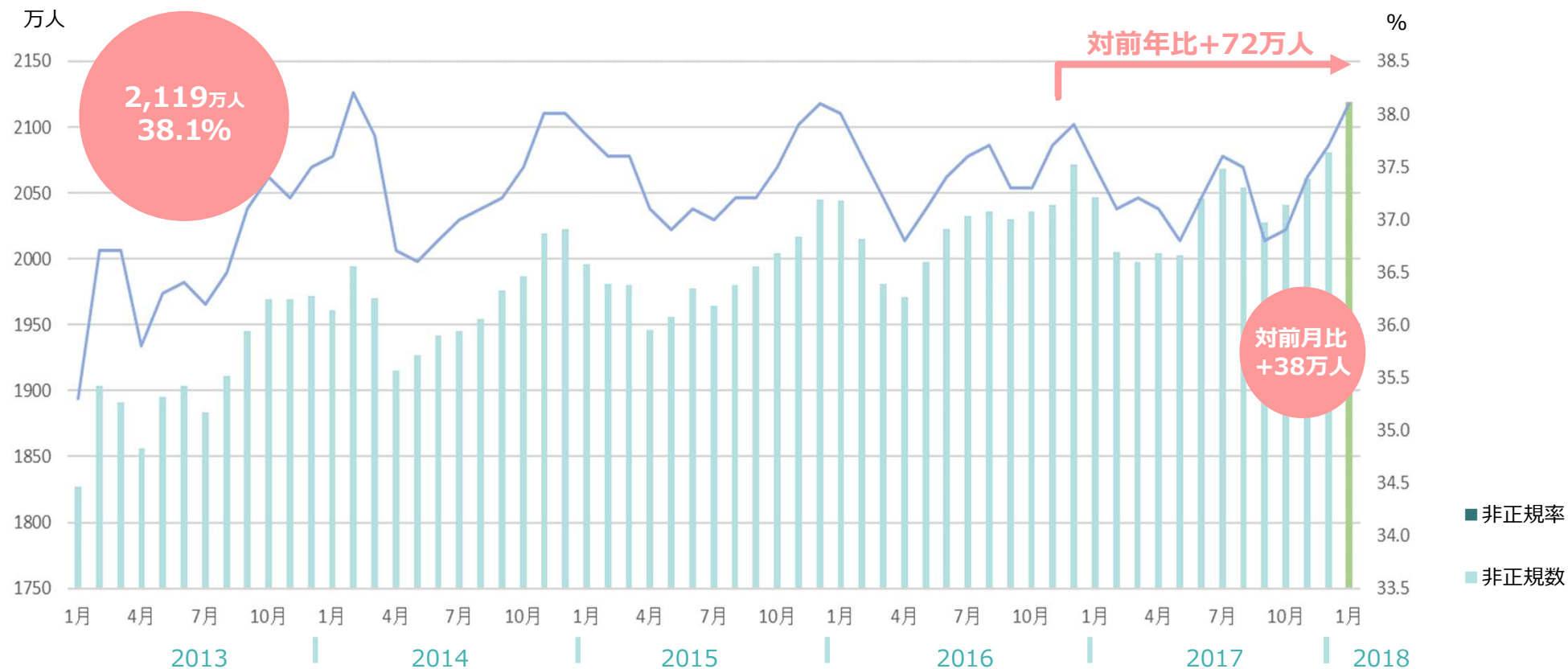
# 〈参考〉 就業構造・雇用構造（男女別） /1月



※原数値 ※未回答者・端数などにより、合算数値が合わないことがある ※総務省統計局「労働力調査」（基本集計）を加工 <http://www.stat.go.jp/data/roudou/sokuhou/tsuki/>

## 非正規数・率 推移 /1月

- 非正規の職員・従業員数は2,119万人で前年同月より72万人の増加。正規は同+40万人。正規<非正規での伸び（12月は正規>非正規の伸び）。
- 非正規率は38.1%で前年より0.6ポイント、前月より0.4ポイント増加。
- 性別で見ると、非正規男性は690万人（前年同月比+29万人）、女性は1,429万人（同+43万人）。ともに増加した。



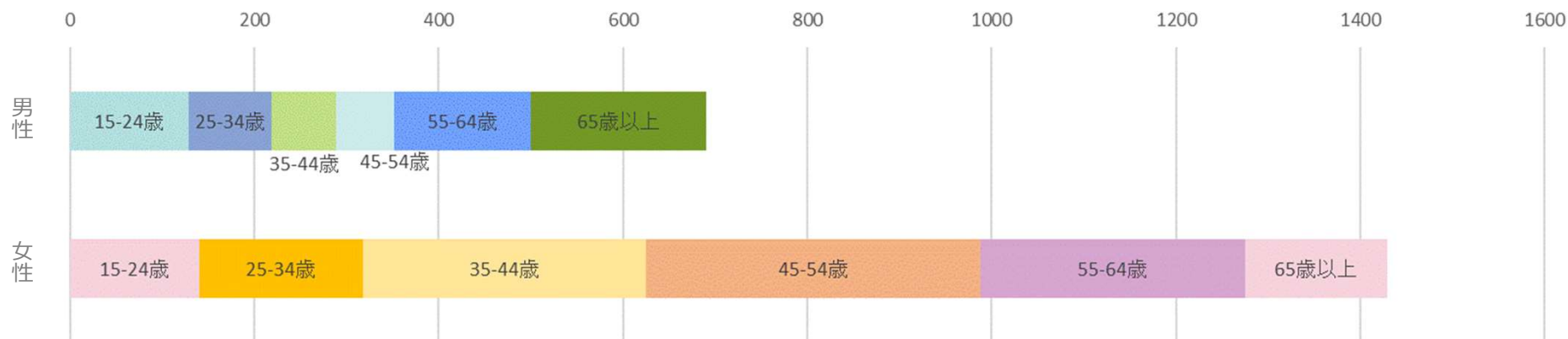
単位:万人

	当月	前月比	前年同月比	前月	前年同月
非正規数	2,119	+38	+72	2,081	2,047
非正規率	38.1%	+0.4ポイント	+0.6ポイント	37.7%	37.5%

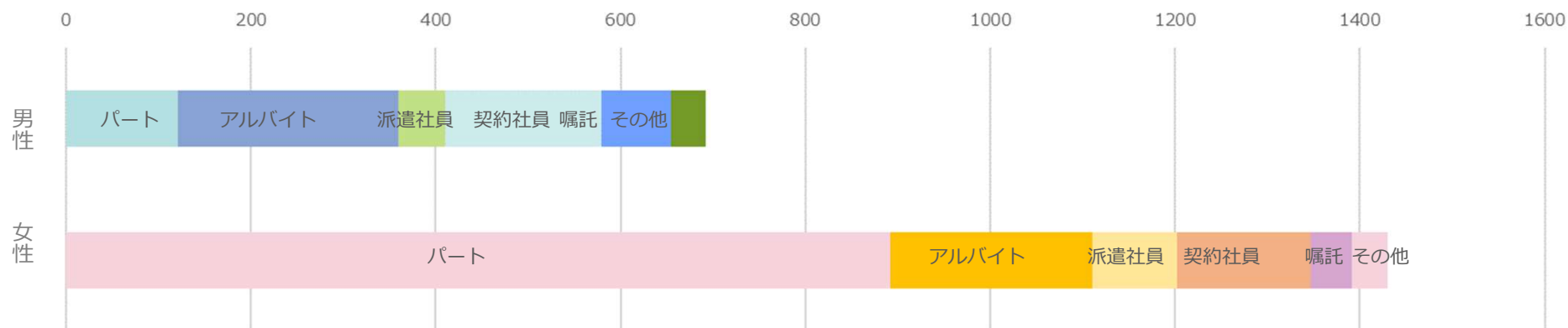
※総務省統計局「労働力調査」（基本集計）を加工 <http://www.stat.go.jp/data/roudou/sokuhou/tsuki/>

## 〈参考〉非正規数内訳・性別×年代別 性別×雇用形態別 /1月

■年齢別



■雇用形態別



単位:万人

	総数	15-24歳	25-34歳	35-44歳	45-54歳	55-64歳	65歳以上
男性	690	129	90	70	63	148	190
	100.0%	18.7%	13.0%	10.1%	9.1%	21.4%	27.5%
女性	1,429	140	178	307	363	287	154
	100.0%	9.8%	12.5%	21.5%	25.4%	20.1%	10.8%

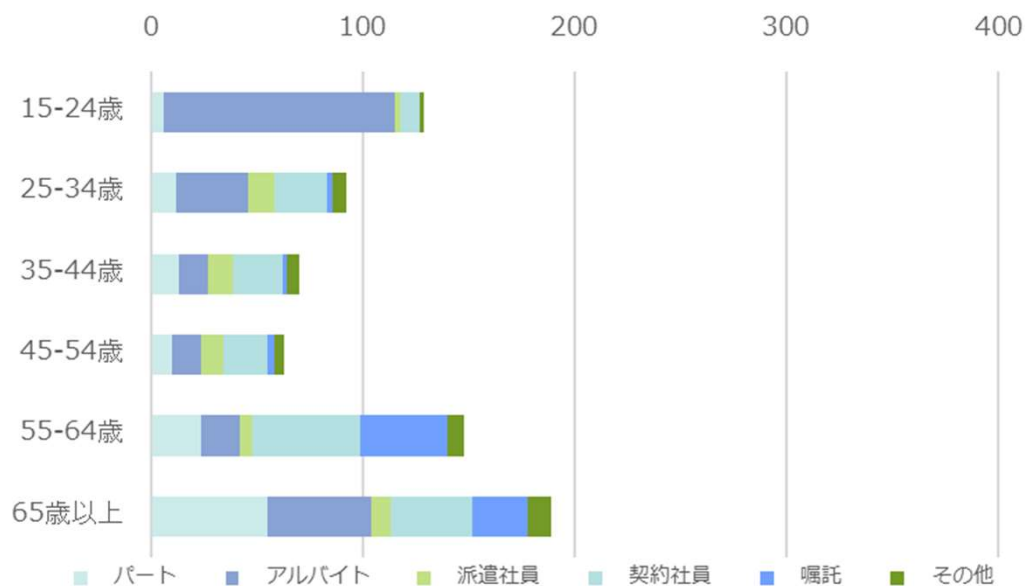
	総数	パート	アルバイト	派遣社員	契約社員	嘱託	その他
男性	690	121	238	51	169	75	38
	100.0%	17.5%	34.5%	7.4%	24.5%	10.9%	5.5%
女性	1,429	892	218	92	145	44	39
	100.0%	62.4%	15.3%	6.4%	10.1%	3.1%	2.7%

※総務省統計局「労働力調査」長期時系列データ（基本集計）を加工 <http://www.stat.go.jp/data/roudou/sokuhou/tsuki/>

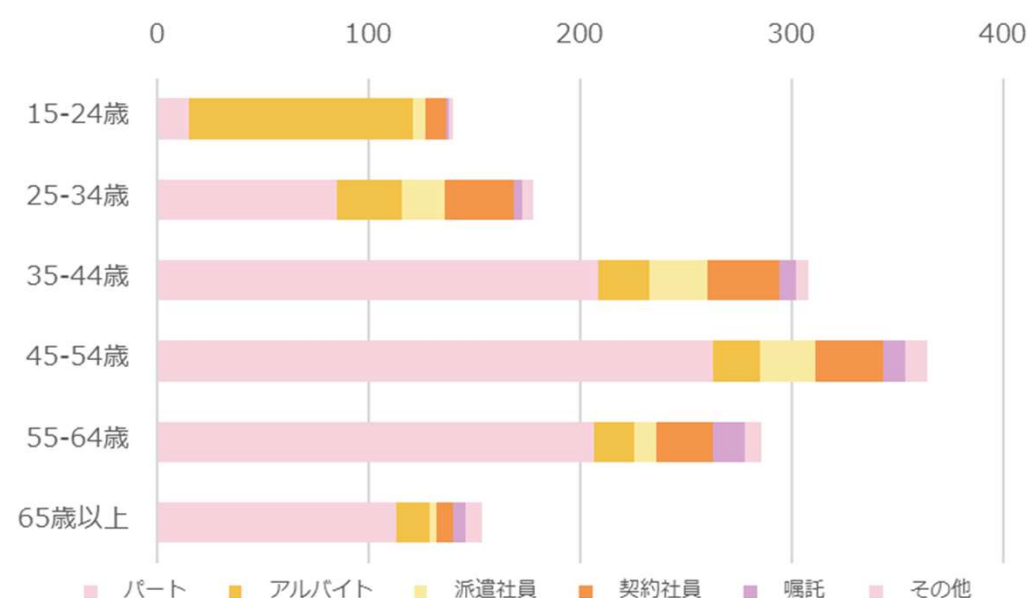


## 〈参考〉非正規数内訳・性別×年代×雇用形態別 /1月

男性



女性



単位:万人

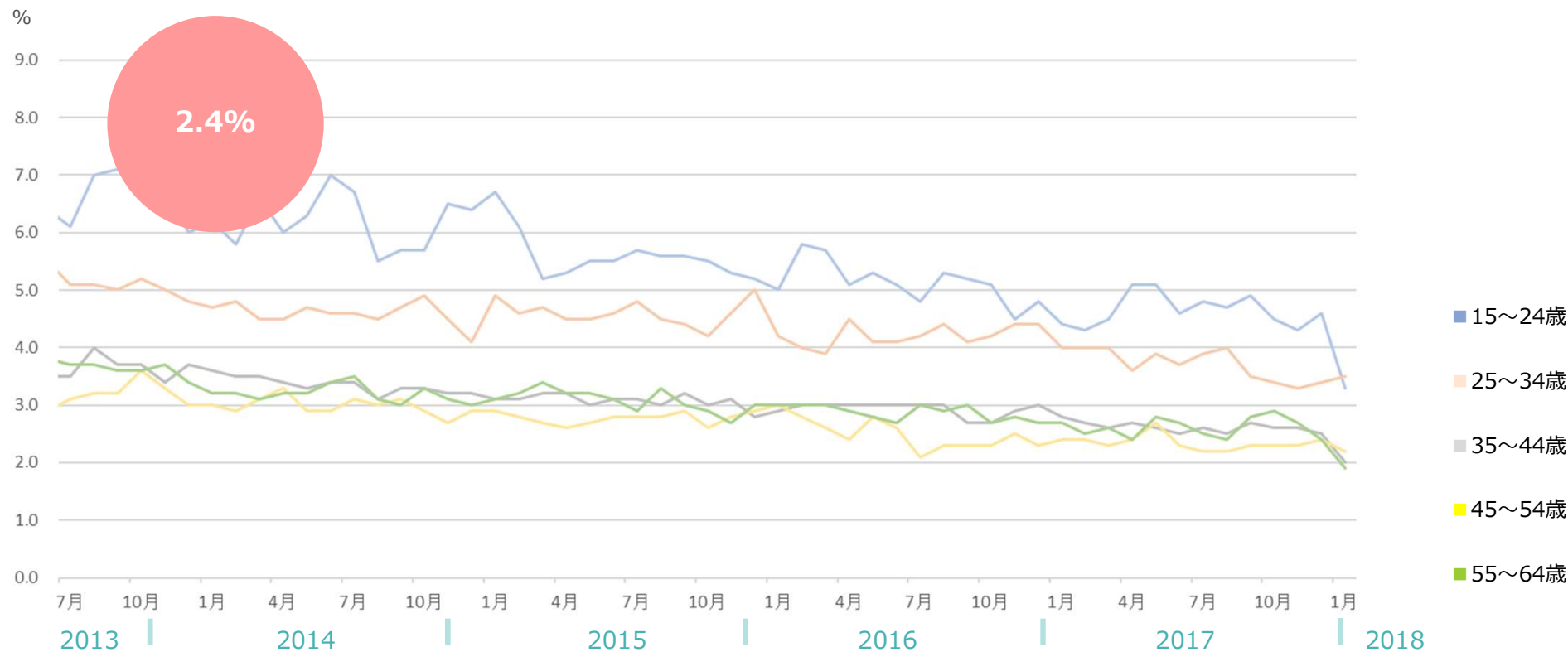
性別	総数	15-24歳	25-34歳	35-44歳	45-54歳	55-64歳	65歳以上
<b>男性</b>							
<b>非正規数</b>	<b>690</b>	<b>129</b>	<b>90</b>	<b>70</b>	<b>63</b>	<b>148</b>	<b>190</b>
パート	121	6	12	13	10	24	55
アルバイト	238	109	34	14	14	18	49
派遣社員	51	3	12	12	10	6	9
契約社員	169	9	25	23	21	51	39
嘱託	75	-	3	2	3	41	26
その他	38	2	6	6	5	8	11

性別	総数	15-24歳	25-34歳	35-44歳	45-54歳	55-64歳	65歳以上
<b>女性</b>							
<b>非正規数</b>	<b>1429</b>	<b>140</b>	<b>178</b>	<b>307</b>	<b>363</b>	<b>287</b>	<b>154</b>
パート	892	15	85	209	263	207	113
アルバイト	218	106	31	24	22	19	16
派遣社員	92	6	20	27	26	10	3
契約社員	145	10	33	34	32	27	8
嘱託	44	1	4	8	11	15	6
その他	39	2	5	6	10	8	8

※総務省統計局「労働力調査」長期時系列データ（基本集計）を加工 <http://www.stat.go.jp/data/roudou/sokuhou/tsuki/>

## 失業率推移 /1月

- 完全失業率（季節調整値）は前月から-0.3ポイントの2.4%。大幅に改善。
- 男女別の失業率は、男性が2.5%で24年4カ月ぶり低水準。また、女性は0.5ポイント低下の2.2%で、24年3カ月ぶりの低水準だった。
- 1993年4月の2.3%以来、24年9か月ぶりの低水準。完全失業者数は159万人。前年同月比38万人と大幅減少。

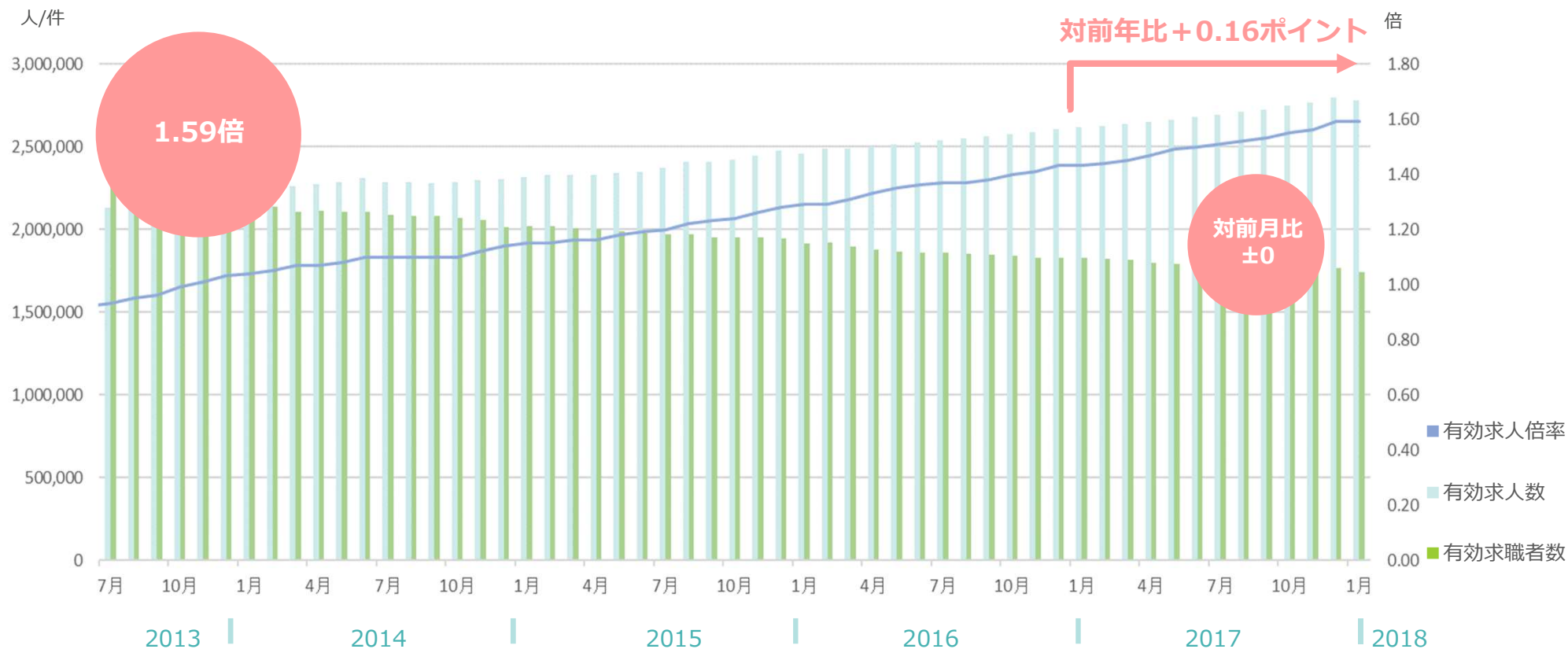


	当月	前月比	前年同月比	前月	前年同月
<b>総数</b>	2.4%	-0.3ポイント	-0.6ポイント	2.7%	3.0%
15~24歳	3.3%	-1.3ポイント	-1.1ポイント	4.6%	4.4%
25~34歳	3.5%	0.1ポイント	-0.5ポイント	3.4%	4.0%
35~44歳	2.0%	-0.5ポイント	-0.8ポイント	2.5%	2.8%
45~54歳	2.2%	-0.2ポイント	-0.2ポイント	2.4%	2.4%
55~64歳	1.9%	-0.5ポイント	-0.8ポイント	2.4%	2.7%

※総務省統計局 「完全失業率 年齢階級（10歳階級）別」を加工 <http://www.stat.go.jp/data/roudou/sokuhou/tsuki/>

## 求人倍率① 求人・求職及び求人倍率の推移（全国）/1月

■有効求人倍率（季節調整値）は1.59倍、前月から横ばい、前年同月比では+0.16ポイント。前月に引き続き1974年1月の1.64倍以来の数値。

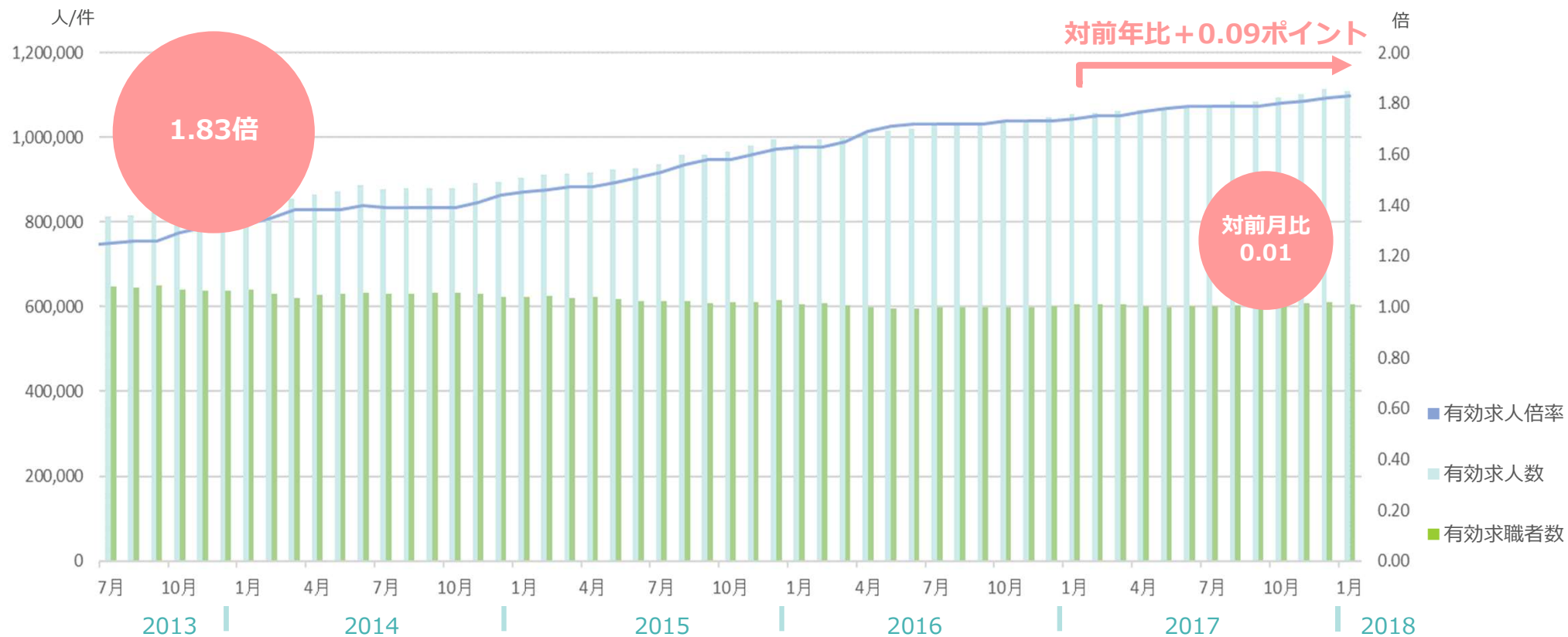


	当月	前月比	前年同月比	前月	前年同月
有効求人倍率	1.59倍	±0ポイント	0.16ポイント	1.59倍	1.43倍
有効求人数	2,779,922件	-0.6%	6.2%	2,797,226件	2,618,700件
有効求職者数	1,743,188人	-1.2%	-4.7%	1,764,579人	1,828,427人

※厚生労働省「一般職業紹介状況」を加工 <http://www.mhlw.go.jp/stf/houdou/0000188816.html>

## 求人倍率② パートタイムの求人・求職及び求人倍率の推移（全国）/1月

■パートのみの求人倍率（季節調整値）は1.83倍、前月比+0.01ポイント・前年同月比では+0.09ポイント。

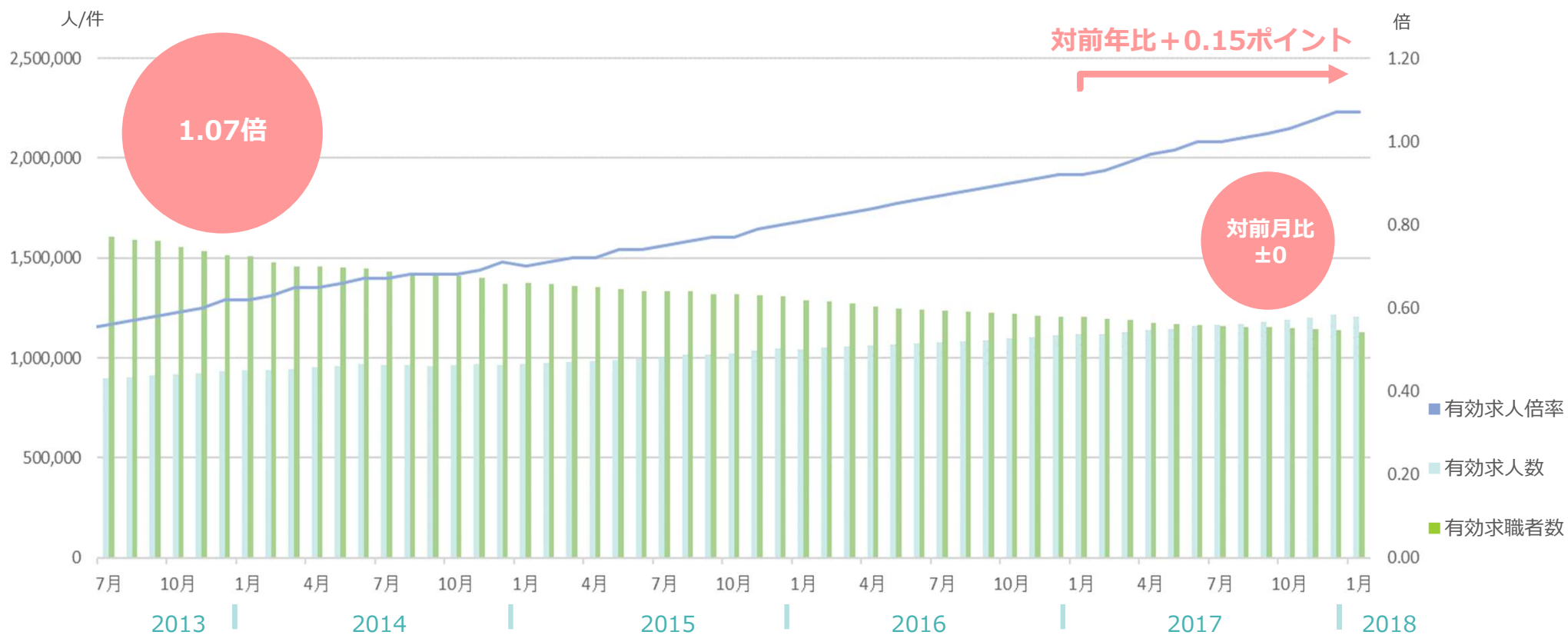


	当月	前月比	前年同月比	前月	前年同月
有効求人倍率	1.83倍	0.01ポイント	0.09ポイント	1.82倍	1.74倍
有効求人数	1,109,831件	-0.3%	5.3%	1,112,916件	1,053,521件
有効求職者数	606,050人	-0.7%	-0.1%	610,436人	606,718人

※厚生労働省「一般職業紹介状況」を加工 <http://www.mhlw.go.jp/stf/houdou/0000188816.html>

### 求人倍率③ 正社員の求人・求職及び求人倍率の推移（全国）/1月

- 求人倍率（季節調整値）は1.07倍、過去最高だった前月と横ばい。前年同月比では+0.15ポイント。
- 2004年12月の集計開始以来、初めて1.00倍を超えた今年の6月以降、8か月連続で1.00倍を超えている。



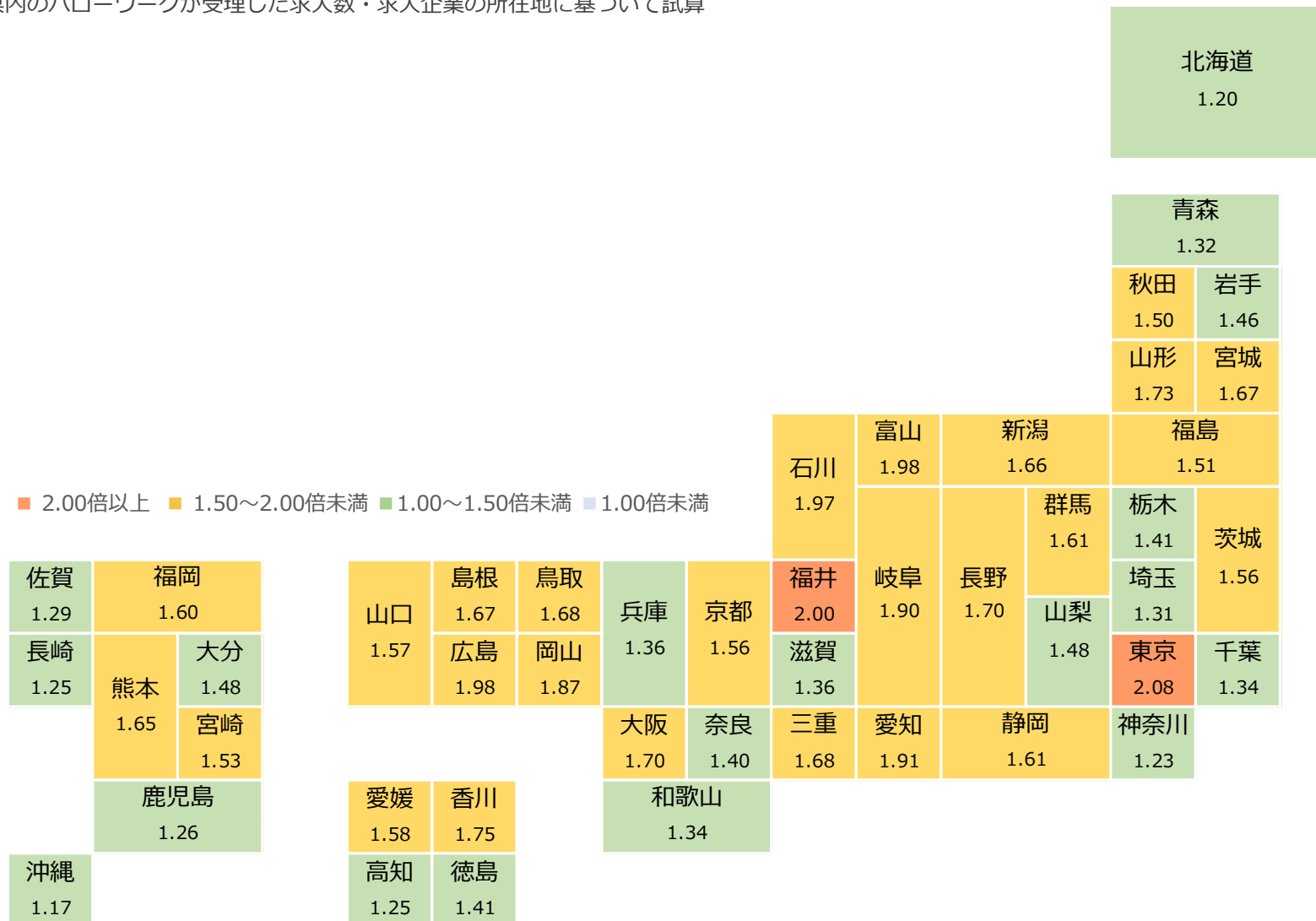
	当月	前月比	前年同月比	前月	前年同月
有効求人倍率	1.07倍	±0ポイント	0.15ポイント	1.07倍	0.92倍
有効求人人数	1,203,383件	-1.2%	7.8%	1,217,391件	1,115,953件
有効求職者数	1,129,691人	-0.9%	-6.5%	1,139,920人	1,208,075人

※厚生労働省「一般職業紹介状況」を加工 <http://www.mhlw.go.jp/stf/houdou/0000188816.html>

# 求人倍率④ 都道府県・地域別 有効求人倍率（新規学卒者を除きパートタイムを含む）（受理地別）/1月

- 都道府県別の有効求人倍率（受理地別/季節調整値） 最高は東京の2.08倍、最低が沖縄の1.17倍。
- 12月に2.02倍まで上昇した広島は、やや下がり1.98倍だった。

※受理地別：各都道府県内のハローワークが受理した求人数・求人企業の所在地に基づいて試算

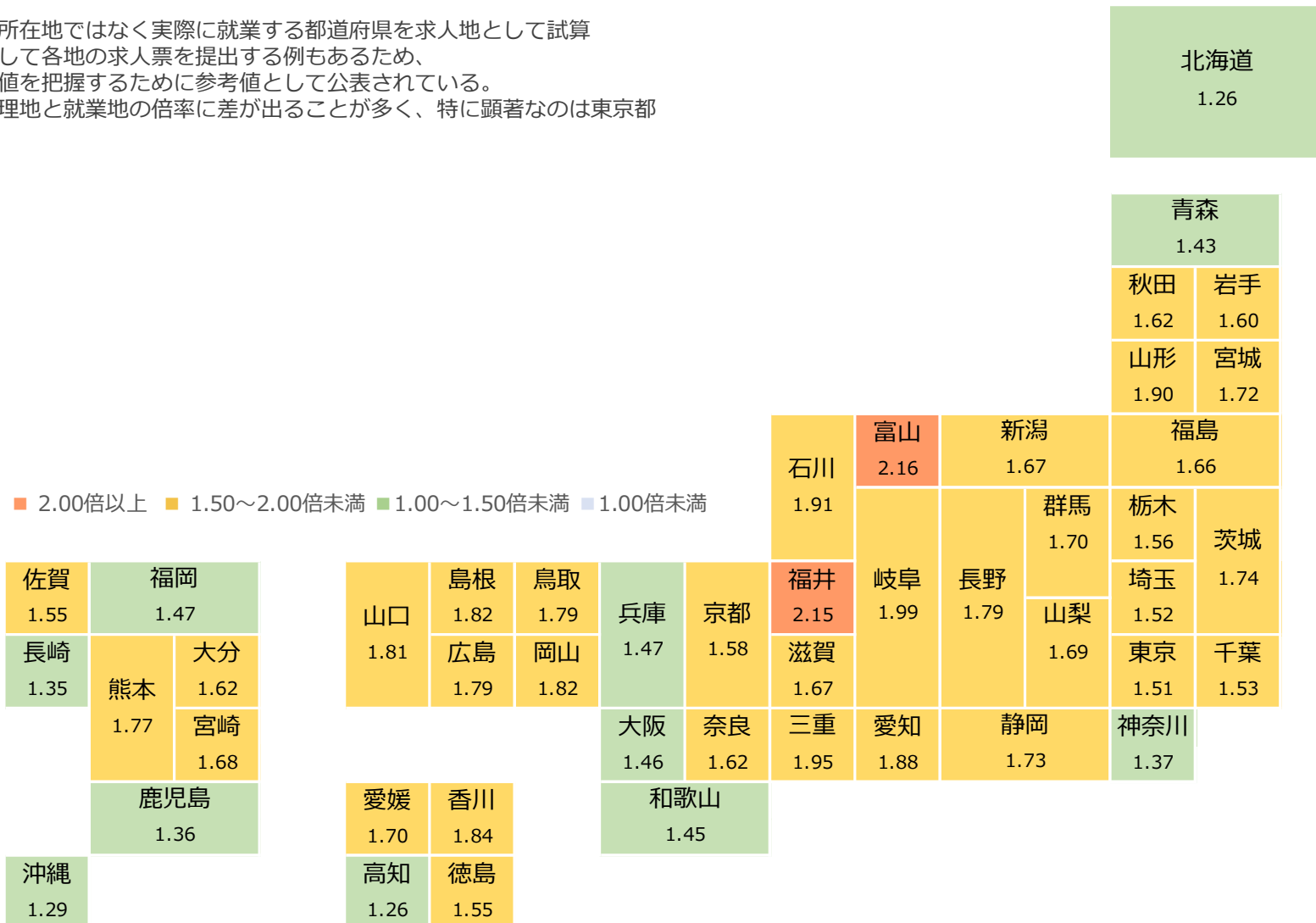


※厚生労働省「一般職業紹介状況」を加工 <http://www.mhlw.go.jp/stf/houdou/0000188816.html>

## 求人倍率④ 都道府県・地域別 有効求人倍率（新規学卒者を除きパートタイムを含む）（就業地別）/1月

- 都道府県別の有効求人倍率（就業地別/季節調整値） 最高は富山県の2.16倍（前月比+0.14ポイント）、最低は北海道・高知の1.26倍。
- 北陸新幹線が、長野—金沢の延伸開業から3年目を迎え、首都圏から富山に本社などを移転・工場拡充などをした企業は延べ16社。アクセスが向上したことによる企業誘致が進んでいる一方、富山県の1月月間求職者数は60か月連続減少と、人手不足が深刻化。

※就業地別：求人企業の所在地ではなく実際に就業する都道府県を求人地として試算  
 企業の中には本社が一括して各地の求人票を提出する例もあるため、  
 より雇用の実態に近い数値を把握するために参考値として公表されている。  
 ※大都市圏において、受理地と就業地の倍率に差が出ることが多く、特に顕著なのは東京都



※厚生労働省「一般職業紹介状況」を加工 <http://www.mhlw.go.jp/stf/houdou/0000188816.html>

# 求人倍率⑤ 都道府県・地域別 パート含む有効求人倍率（受理地別/季節調整値）/1月

東日本エリア

		北海道・東北						北陸				北関東					南関東				東海				
		北海道	青森	岩手	宮城	秋田	山形	福島	新潟	富山	石川	福井	茨城	栃木	群馬	山梨	長野	埼玉	千葉	東京	神奈川	岐阜	静岡	愛知	三重
有効求人倍率	当月	1.20	1.32	1.46	1.67	1.50	1.73	1.51	1.66	1.98	1.97	2.00	1.56	1.41	1.61	1.48	1.70	1.31	1.34	2.08	1.23	1.90	1.61	1.91	1.68
	前月比	↗	↗	↗	↗	↗	↗	↗	↗	↗	↗	→	↘	↗	↘	↗	↗	↘	↗	↘	↗	↘	→	↗	↗
	前年同月比	↗	↗	↗	↗	↗	↗	↗	↗	↗	↗	↗	↗	↗	↗	↗	↗	↗	↗	↗	↗	↗	↗	↗	↗
	前月	1.16	1.31	1.44	1.64	1.43	1.63	1.50	1.58	1.83	1.84	2.00	1.57	1.40	1.66	1.47	1.67	1.33	1.32	2.15	1.21	1.92	1.61	1.88	1.65
	前年同月	1.09	1.20	1.37	1.55	1.28	1.43	1.44	1.39	1.72	1.78	1.94	1.33	1.25	1.54	1.29	1.52	1.13	1.18	2.04	1.06	1.69	1.43	1.72	1.48

西日本エリア

		近畿					中国					四国				九州・沖縄								
		滋賀	京都	大阪	兵庫	奈良	和歌山	鳥取	島根	岡山	広島	山口	徳島	香川	愛媛	高知	福岡	佐賀	長崎	熊本	大分	宮崎	鹿児島	沖縄
有効求人倍率	当月	1.36	1.56	1.70	1.36	1.40	1.34	1.68	1.67	1.87	1.98	1.57	1.41	1.75	1.58	1.25	1.60	1.29	1.25	1.65	1.48	1.53	1.26	1.17
	前月比	↘	↗	↗	→	↗	↗	↘	↘	↗	↘	↗	↘	→	↗	↘	↘	↗	↗	↘	↗	↗	↘	↗
	前年同月比	↗	↗	↗	↗	↗	↗	↗	↗	↗	↗	↗	↗	↗	↗	↗	↗	↗	↗	↗	↗	↗	↗	↗
	前月	1.37	1.53	1.67	1.36	1.34	1.32	1.69	1.68	1.85	2.00	1.51	1.45	1.75	1.56	1.26	1.61	1.27	1.21	1.69	1.46	1.47	1.27	1.16
	前年同月	1.23	1.40	1.46	1.20	1.23	1.20	1.48	1.53	1.76	1.69	1.43	1.37	1.67	1.41	1.14	1.39	1.19	1.13	1.50	1.33	1.33	1.11	1.07

※厚生労働省「一般職業紹介状況」を加工 <http://www.mhlw.go.jp/stf/houdou/0000188816.html>



# 求人倍率⑤ 都道府県・地域別 パートのみ有効求人倍率（受理地別/原数値）/1月

東日本エリア

		北海道・東北						北陸				北関東					南関東				東海				
		北海道	青森	岩手	宮城	秋田	山形	福島	新潟	富山	石川	福井	茨城	栃木	群馬	山梨	長野	埼玉	千葉	東京	神奈川	岐阜	静岡	愛知	三重
有効求人倍率	当月	1.30	1.73	1.70	1.83	1.97	2.07	1.69	1.94	2.32	2.68	2.43	1.91	1.70	2.25	1.66	1.81	1.80	1.84	2.94	1.54	2.21	1.71	2.21	2.04
	前月比	↘	↘	↘	↗	↘	↘	↘	↗	↗	↗	↘	↘	→	↘	↘	↘	↘	↗	↘	↘	↗	→	↗	↘
	前年同月比	↗	↘	↘	↘	↗	↗	↘	↗	↗	↗	↘	↗	↗	↗	↗	↗	↗	↗	↘	↗	↗	↗	↗	↗
	前月	1.32	1.77	1.71	1.75	1.98	2.10	1.70	1.88	2.28	2.53	2.44	1.96	1.70	2.32	1.69	1.84	1.84	1.76	2.99	1.55	2.19	1.71	2.20	2.09
	前年同月	1.27	1.75	1.77	1.91	1.78	1.78	1.72	1.79	2.28	2.44	2.54	1.81	1.67	2.23	1.46	1.71	1.62	1.61	3.03	1.45	2.11	1.61	2.14	1.90

西日本エリア

		近畿						中国					四国				九州・沖縄							
		滋賀	京都	大阪	兵庫	奈良	和歌山	鳥取	島根	岡山	広島	山口	徳島	香川	愛媛	高知	福岡	佐賀	長崎	熊本	大分	宮崎	鹿児島	沖縄
有効求人倍率	当月	1.84	2.00	2.33	1.86	1.91	1.82	2.12	1.95	2.43	2.59	1.79	1.73	2.09	1.80	1.71	2.17	1.62	1.51	1.76	1.67	1.64	1.47	1.38
	前月比	↗	↘	→	↗	↗	↘	↘	↘	↘	↗	↘	↘	↘	↘	↗	↗	↗	↗	↘	↗	↗	→	↗
	前年同月比	↗	↗	↗	↗	↗	↗	↗	↘	↗	↗	↘	↘	↘	↗	↗	↗	↗	↗	↗	↗	↗	↗	↗
	前月	1.77	2.02	2.33	1.81	1.84	1.90	2.14	1.98	2.44	2.54	1.81	1.82	2.15	1.83	1.61	2.15	1.59	1.46	1.78	1.66	1.62	1.47	1.26
	前年同月	1.73	1.90	2.21	1.74	1.76	1.71	2.06	2.02	2.36	2.04	1.80	1.86	2.11	1.69	1.61	1.97	1.61	1.43	1.68	1.65	1.59	1.37	1.34

※厚生労働省取寄せデータをもとに加工

## 求人倍率⑥ 求人・求職及び求人倍率の推移（職業別）/1月

- 当レポートでピックアップしている職業は、前年同月比はすべて上昇。
- 飲食ホールスタッフ7.77倍（前月比-0.01ポイント）で依然として高い。

※該当職種の一例：ハローワーク/厚生労働省編職業分類ページより抜粋

※職業別求人倍率でサービス業界のほか、採用難がよく話題となる職種に関する有効求人倍率をピックアップ

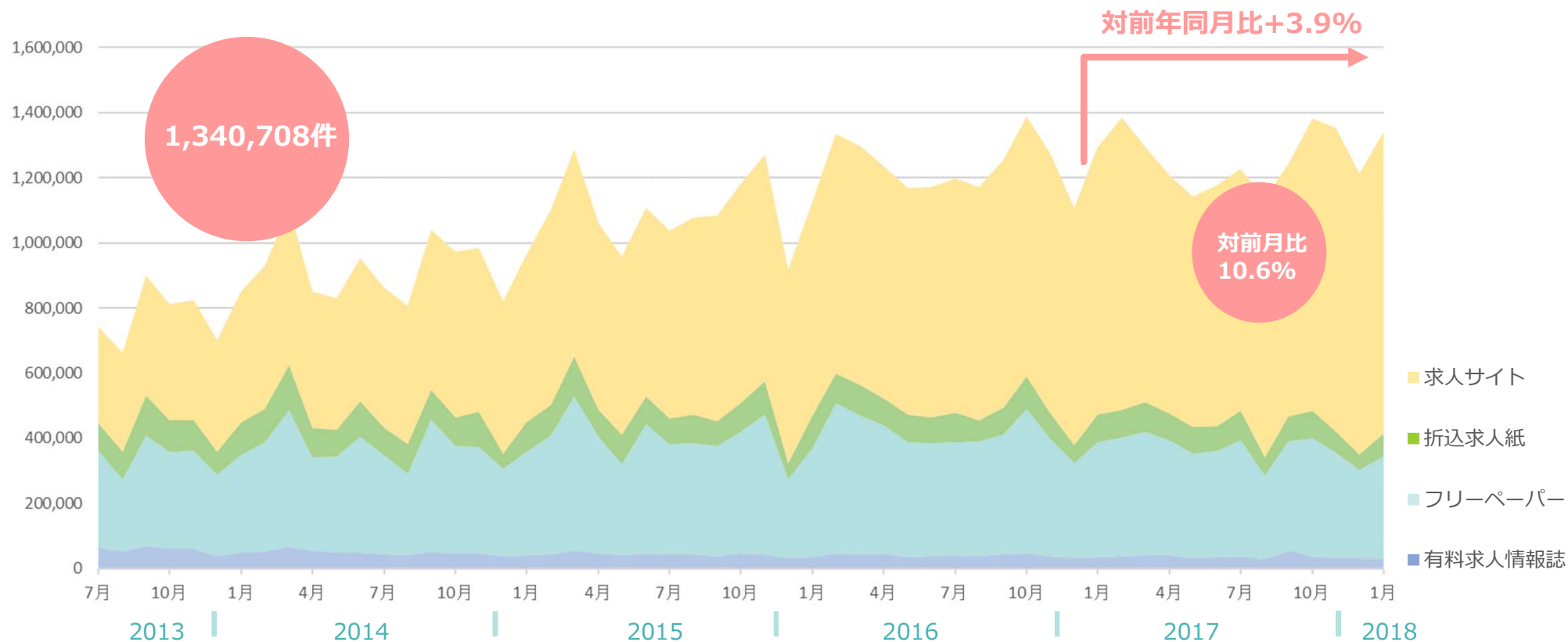
2017

2018

カテゴリ	該当職種の一例	職種名	1月	2月	3月	4月	5月	6月	7月	8月	9月	10月	11月	12月	1月
飲食	料理人	飲食物調理の職業	3.17	3.08	3.02	2.94	2.93	3.00	3.13	3.23	3.24	3.31	3.38	3.59	3.50
	飲食店店長、ホール、ホテルスタッフ	接客・給仕の職業	3.77	3.85	3.82	3.73	3.56	3.60	3.76	3.92	3.87	3.91	4.15	4.31	4.29
	内、飲食ホールスタッフ	飲食物給仕係	6.91	7.01	7.01	6.94	6.77	6.78	6.93	6.92	6.75	6.82	7.45	7.78	7.77
小売	コンビニエンスストア、小売店	商品販売の職業	2.18	2.20	2.18	2.10	2.07	2.11	2.20	2.29	2.33	2.42	2.48	2.61	2.63
	内、コンビニエンスストア店員	小売店販売員	2.66	2.67	2.66	2.57	2.55	2.60	2.71	2.82	2.86	2.97	3.07	3.23	3.23
製造・ ドライバー	自動車エンジン組立工、自動車車体組立工	機械組立の職業	0.70	0.72	0.71	0.69	0.68	0.71	0.72	0.74	0.77	0.81	0.84	0.89	0.88
	宅配ドライバー	自動車運転の職業	2.68	2.69	2.63	2.53	2.53	2.62	2.71	2.75	2.80	2.84	2.92	3.09	3.03
	大工、内装、建設・土木作業	建設・採掘の職業	3.66	3.70	3.61	3.54	3.53	3.71	3.90	4.02	4.15	4.34	4.60	4.68	4.54
その他 サービス	保育士	保育士	2.76	2.66	2.54	1.93	1.82	1.94	2.17	2.42	2.60	2.76	2.97	3.40	3.38
	ケアワーカー、訪問介護サービス員	介護サービスの職業	3.53	3.37	3.23	3.13	3.21	3.36	3.56	3.63	3.74	3.91	4.04	4.31	4.18
オフィス ワーク	一般事務員	一般事務の職業	0.36	0.39	0.38	0.31	0.30	0.31	0.32	0.34	0.35	0.36	0.36	0.38	0.41

## 求人広告掲載件数 /1月

- 求人メディア全体の広告掲載件数は1,340,708件で、前年同月比は+3.9%。12月同様、前年同月を上回ったのは求人サイトのみで+12.8%。
- 新年度の学生の入れ替わり時期に向け、2月3月とさらに掲載数が増える見込み。

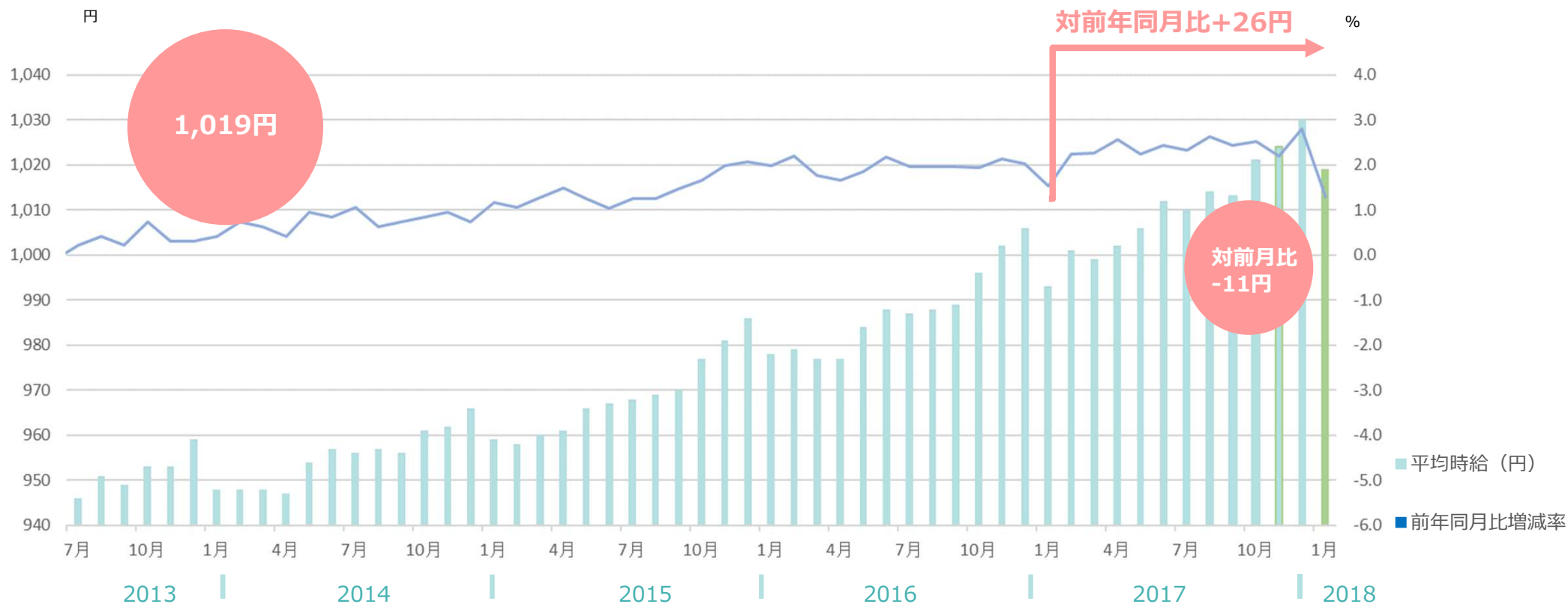


	当月	前月比	前年同月比	前月	前年同月
求人メディア全体	1,340,708	10.6%	+3.9%	1,212,074	1,293,649
有料求人情報誌	29,836	-1.8%	-10.7%	30,374	33,412
フリーペーパー	314,673	14.8%	-10.6%	274,067	355,456
折込求人紙	70,066	55.9%	-16.7%	44,937	84,077
求人サイト	926,133	7.4%	12.8%	862,696	820,704

※全国求人情報協会「求人広告掲載件数等集計結果」 比較対象社数変更のため前年同月比算出基礎データ情報を使用

## 平均賃金の推移① 平均賃金の推移（アルバイト・パート）/1月

- 三大都市圏の平均時給は前年同月比2.4%（+24円）の1,030円（前年同月1,006円、前月1,024円）。
- 職種別では「フード系」（前年同月比増減額+22円、増減率+2.3%）、「販売・サービス系」（同+22円、+2.2%）、「製造・物流・清掃系」（同+20円、+2.0%）など5職種で前年同月比プラス。年末年始の配送需要に対応するため、倉庫作業員などで高時給の募集案件が増えた。

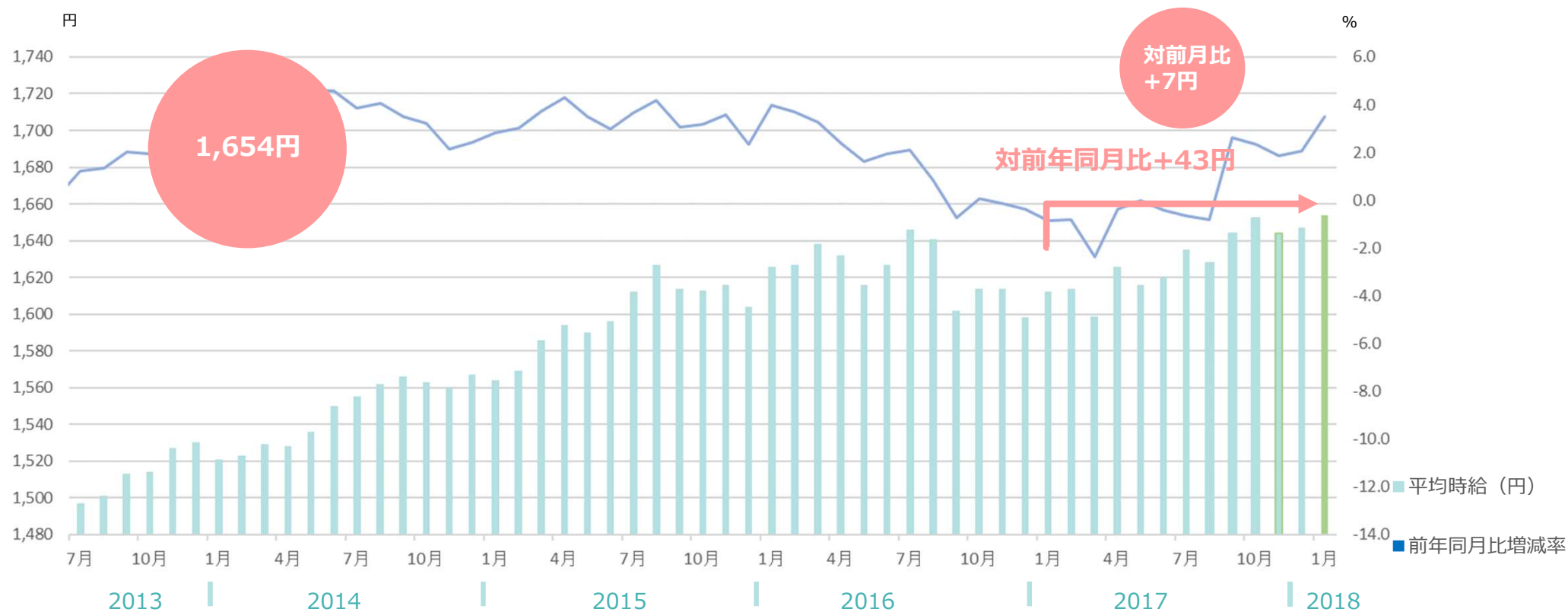


	平均時給	前月比	前年同月比	前月	前年同月
三大都市圏	1019円	-11円	+26円	1030円	993円
首都圏	1061円	-12円	+29円	1073円	1032円
東海	960円	-12円	+25円	972円	935円
関西	986円	-11円	+26円	997円	960円

※株式会社リクルートジョブズ「アルバイト・パート募集時平均時給調査」

## 平均賃金の推移② 平均賃金の推移（派遣）/1月

- 三大都市圏の平均時給は1,647円（前年同月1,598円）。すべてのエリアで前年同月比プラスとなった。
- 職種別ではクリエイティブ系1,724円（同+41円、+2.4%）、医療介護・教育系1,422円（同+8円、+0.6%）など4職種でプラス。



	平均時給	前月比	前年同月比	前月	前年同月
三大都市圏	1654円	+7円	+42円	1647円	1612円
首都圏	1724円	+2円	+43円	1722円	1681円
東海	1496円	+8円	+63円	1488円	1433円
関西	1455円	+3円	+43円	1452円	1412円

※株式会社リクルートジョブズ「アルバイト・パート募集時平均時給調査」

## 大型商業施設オープン情報① /1月

- 大規模小売店舗立地法（大店立地法）の届出を行った主な大型商業施設  
 ・ コメリパワー鹿沼店（栃木県鹿沼市／2018年7月18日オープン予定）

エリア	地区	オープン日	名称
北海道	室蘭市	2017年11月	(仮称) DCMホームマック室蘭中島店
	旭川市	2017年12月	DCMホームマック永山2条店
青森県	弘前市	2018年1月	(仮称) いとく浜の町店
岩手県	釜石市	2018年4月	(仮称) イオンタウンサンデー
宮城県	仙台市太白区	2017年11月	(仮称) 仙台市太白区茂庭計画商業施設
	仙台市太白区	2017年12月	(仮称) アクロスプラザ富沢西
	亘理郡亘理町	2018年2月	(仮称) コメリホームセンター亘理店
福島県	郡山市	2017年11月	(仮称) ヨークタウン金屋
	いわき市	2018年6月	(仮称) イオンモールいわき小名浜
茨城県	龍ケ崎市	2017年11月	たつのこまち龍ケ崎モール
	北茨城市	2017年11月	(仮称) コメリホームセンター北茨城店
	つくばみらい市	2018年2月	(仮称) つくばみらいSC
	石岡市	2018年6月	(仮称) フォレストモール石岡
栃木県	栃木市	2017年11月	(仮称) マナビンテリアハーツ栃木大平店
	さくら市	2017年11月	ダイユーエイトさくら西店
	大田原市	2017年11月	スーパーセンタートライアル大田原店
	鹿沼市	2018年7月	コメリパワー鹿沼店
群馬県	前橋市	2018年4月	カインズ前橋小島田店
	前橋市	2018年4月	ベイシア前橋小島田店
埼玉県	所沢市	2018年2月	(仮称) 所沢駅東口駅ビル計画 (I期)
	熊谷市	2017年11月	(仮称) 熊谷上之商業施設計画
	加須市	2017年11月	(仮称) 加須大利根SC

エリア	地区	オープン日	名称
埼玉県	東松山市	2018年1月	ヤオコー東松山新宿町店
	鶴ヶ島市	2018年1月	(仮称) 鶴ヶ島計画
	さいたま市見沼	2018年2月	(仮称) DCMホームマック大宮七里店
	本庄市	2018年3月	(仮称) ビバモール本庄計画
	上里町	2018年2月	メガセンタートライアル上里店
	深谷市	2018年度	花園プレミアム・アウトレット (仮称)
千葉県	君津市	2018年3月	(仮称) イオンタウン君津
東京都	千代田区	2018年2月	(仮称) 新日比谷プロジェクト
	台東区	2017年秋	松坂屋上野店南館
	国分寺市	2018年4月	(仮称) 国分寺駅北口地区第一種市街地再開発事業
	台東区	2017年11月	PARCO_ ya (パルコヤ)
	品川区	2018年5月	西品川一丁目地区再開発事業
	千代田区	2018年5月	大手町二丁目地区再開発事業
	渋谷区	2018年度	渋谷区道玄坂街区再開発
	渋谷区	2018年秋開業	渋谷駅周辺開発プロジェクト 渋谷駅南街区
	渋谷区	2018年度開業	渋谷駅周辺開発プロジェクト 道玄坂一丁目駅前地区
	神奈川県	横浜市中区	2018年6月
	座間市	2017年12月	(仮称) イオンモール座間
	横浜市旭区	2018年4月	(仮称) 二俣川駅南口地区再開発ビル・二俣川駅ショッピングセンター
	横浜市港北区	2018年3月	(仮称) アピタテラス横浜綱島
	横浜市中区	2018年3月	北仲通北地区 (A-4地区) 再開発
	横浜市	2018年4月	二俣川駅南口地区第一種市街地再

※経済産業省 大店立地法届出状況について  
<http://www.meti.go.jp/policy/economy/distribution/daikibo/todokede.html>

## 大型商業施設オープン情報② /1月

- 大規模小売店舗立地法（大店立地法）の届出を行った主な大型商業施設  
 ・（仮称）コメリパワー甘木インター店（福岡県朝倉市/2018年7月31日開店予定）

エリア	地区	オープン日	名称
石川県	白山市	2018年	イオンモール白山店
岐阜県	本巣市	2018年1月	イオンタウン本巣
愛知県	豊川市	2018年3月	（仮称）クロスモール豊川A・B
	日進市	2017年11月	プライムツリー赤池
	名古屋市港区	2018年9月	（仮称）港明用地開発事業商業施設計画
大阪府	東大阪市	2017年12月	（仮称）ライフ八戸ノ里駅前店
	大阪市	2018年11月	（仮称）GEMS難波
	大阪市	2018年12月初	精華小学校跡地開発
兵庫県	姫路市	2018年3月	（仮称）マルイト姫路ビル
島根県	益田市	2018年2月	スーパーセンタートライアル益田須子店
岡山県	岡山市北区	2018年4月	ラ・ムータウン岡山中央店
広島県	東広島市	2017年11月	東広島モール
	広島市南区	2017年11月	広島新幹線名店街（東区画）
	福山市	2018年1月	アクロスプラザ福山西
	広島市佐伯区	2018年3月	（仮称）西風新都プロジェクト
	東広島市	2018年2月	（仮称）高屋モール

エリア	地区	オープン日	名称
香川県	丸亀市	2018年4月	（仮称）ほんざんモール
福岡県	柳川市	2018年2月	スーパーセンタートライアル柳川西蒲池店
	福岡市東区	2018年2月	スーパーセンタートライアルアイランドシティ店
	飯塚市	2018年2月	（仮称）スパイシーモール新飯塚
	朝倉市	2018年7月	（仮称）コメリパワー甘木インター店
佐賀県	武雄市	2018年1月	スーパーセンタートライアル新武雄店
大分県	大分市	2017年11月	スーパーセンタートライアル大道店
鹿児島県	鹿児島市	2018年2月	（仮称）スーパーセンターニシムタ吉田店
	隼人駅東地区	2018年3月	（仮称）アクロスプラザ隼人
沖縄県	うるま市	2018年3月	（仮称）うるま市豊原・前原地区複合施設
	沖縄市	2018年4月	（仮称）山里第一地区第一種市街地再開発事業
	那覇市	2018年5月	モノレール旭橋駅周辺第一種市街地再開発事業（北工区）

