

2023
03

March

ツナグ
働き方
研究所

~2023年1月度~
最新 労働市場
データレポート



- 02 概況

- 04 就業構造・雇用構造

- 07 非正規数・率

- 11 求人倍率 ※全体・パート・正社員・都道府県別・職種別

- 18 失業率推移 ※総数・年齢階級別

- 20 求人広告掲載件数 ※職種別・雇用形態別

- 21 平均賃金の推移 ※アルバイト・パート、派遣

- 23 大店立地法届出状況



有効求人倍率

(季節調整値)

前月比-0.01ポイント、
前年同月比+0.15ポイント。

1.35↑
倍



都道府県・ 地域別 有効求人倍率

受理地別最高は
福井の1.90倍、
就業地別最高は
福井の2.00倍。

2.00↑
倍

(就業地/福井)



正社員の 有効求人倍率

(受理地別・季節調整値)

前月比
-0.01ポイント、
前年同月比
+0.12ポイント。

1.03↑
倍



パートのみ 有効求人倍率

(受理地別・季節調整値)

前月比
-0.01ポイント、
前年同月比
+0.16ポイント。

1.36↑
倍



新規求人数

(季節調整値)

1月の新規求人数は
939,104件。
前年同月比+4.2%。

93.9
万件↑



求人広告掲載件数

※職種別・雇用形態別/週平均

1月週平均の職種分類
別件数は1,290,759件。
前年同月比+17.3%。

129
万件↑



非正規の職員・ 従業員数

非正規の職員・
従業員数は2,133万人。
前年同月比+66万人。

2,133↑
万人



非正規率

雇用者数（役員除く）
5,705万人に対し、
非正規数2,133万人。
前年同月比+0.6ポイント。

37.4↑
%



完全失業率推移

(季節調整値)

前月比-0.1ポイント、
前年同月比-0.3ポイント。

2.4↓
%

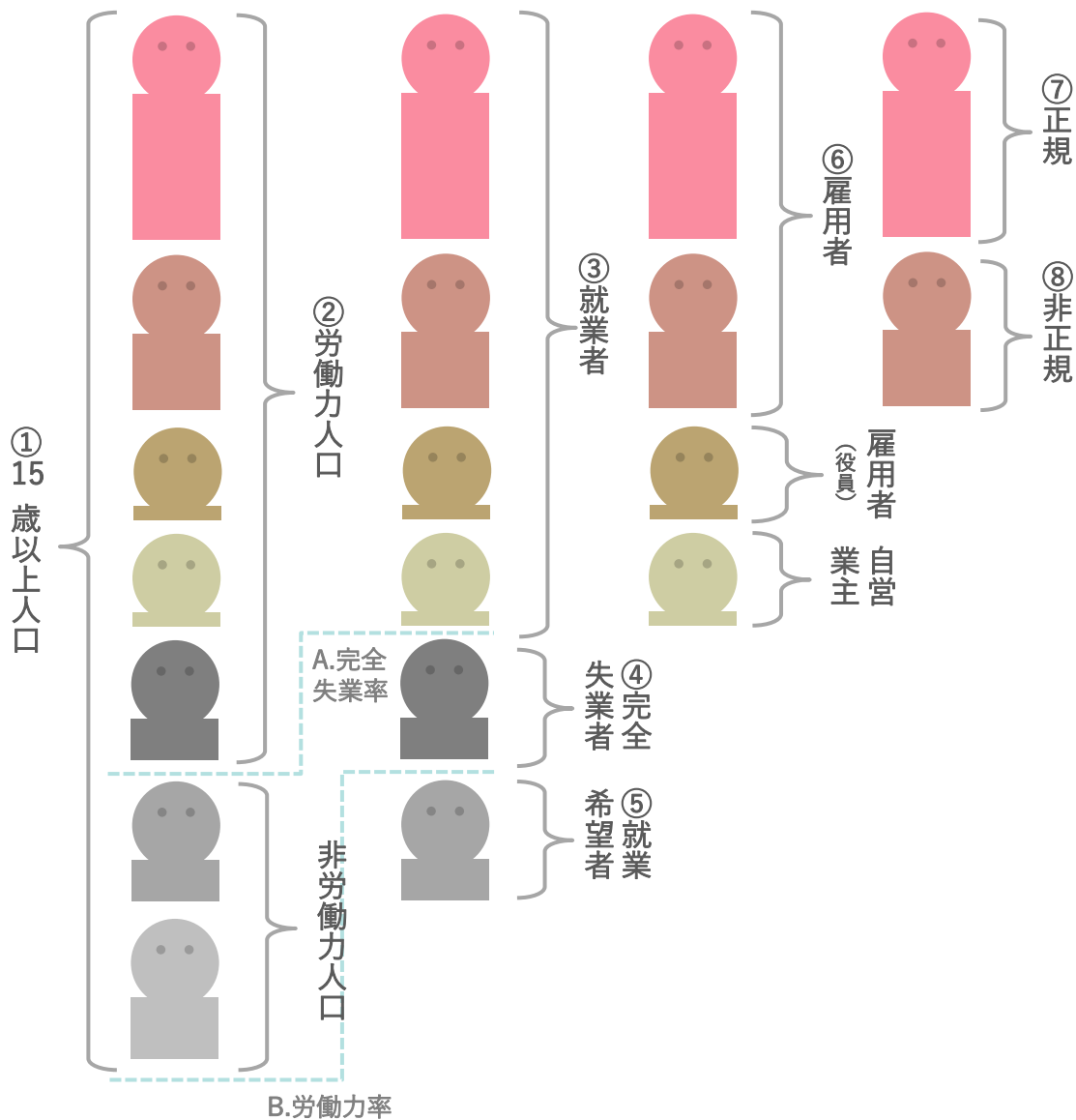


平均賃金 (アルバイト・パート)

三大都市圏の
平均時給は1,142円
(前年同月1,110円)。

↑
¥1,142

用語の定義 (以下のように労働者定義を改めて提出)



①15歳以上人口

年齢別人口のうち、生産活動に従事しうる年齢の人口で、総務省による労働力調査の15歳以上人口が該当する。

②労働力人口

生産年齢人口のうち、労働力調査期間である毎月末の一週間に、収入を伴う仕事に多少でも従事した「就業者」（休業者を含む）と、求職中であった「完全失業者」の合計。

③就業者

従業者と休業者を合わせたもの。調査週間に賃金、給料、諸手当、内職収入などの収入を伴う仕事を1時間以上した者が従業者（家族従業者は、無給であっても仕事をしたとされる）。

④完全失業者

下記3つをすべて満たしている者。
 1. 仕事なくて調査週間に少しも仕事をしなかった（就業者ではない）
 2. 仕事があればすぐ就くことができる
 3. 調査週間に仕事を探す活動や準備をしていた

⑤就業希望者

非労働力人口のうち、就業を希望している者。※就業希望者でも、完全失業者の定義に該当しないと「非労働人口の就業希望者」となる。

⑥雇用者

会社などに雇われて給料・賃金を得ている者、及び会社・団体の役員。

⑦正規 ⑧非正規

会社・団体等の役員を除く雇用者について、勤め先での呼称により、「正規の職員・従業員」「パート」「アルバイト」「労働者派遣事業所の派遣社員」「契約社員」「嘱託」「その他」に区分。なお「正規の職員・従業員」以外の区分をまとめて「非正規の職員・従業員」として表章。
 ※当レポート内のデータは上記の定義に基づき集計。

他に下記3つすべてを満たしている者を「正規」と定義付けるケースもある。
 1. 労働契約の期間の定めがない
 2. 所定労働時間がフルタイムである（※）
 3. 直接雇用である（労働者派遣のような契約上の使用者ではない者の指揮命令に服して就労する雇用関係（間接雇用）ではない）
 ※短時間正社員などの普及もあり、この限りではない。

A. 完全失業率

労働力人口の中に占める完全失業者の割合。

B. 労働力率

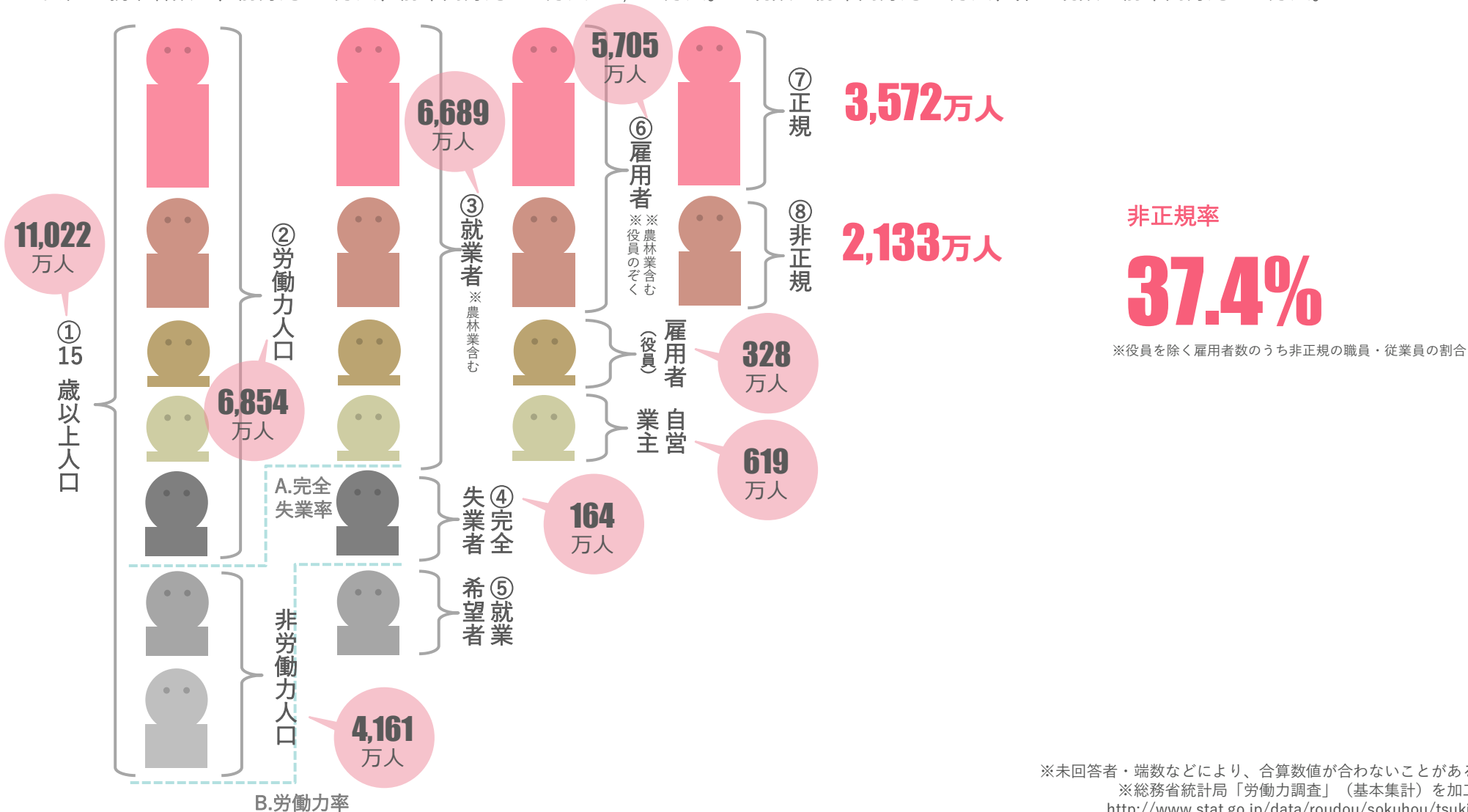
生産年齢人口の中に占める労働力人口の割合。

※季節調整値

2017年17月以前の数値は、2019年11月分公表時に新季節指数により改訂

就業構造・雇用構造 (原数値) /1月

- 就業者数は6,689万人（前月比-27万人、前年同月比+43万人）。
- 男性の就業者数は、前月比-5万人、前年同月比+6万人の3,686万人。正規数は前年同月比+9万人、非正規数は前年同月比+22万人。
- 女性の就業者数は、前月比-22万人、前年同月比+38万人の3,003万人。正規数は前年同月比+8万人、非正規数は前年同月比+46万人。



※未回答者・端数などにより、合算数値が合わないことがある
 ※総務省統計局「労働力調査」(基本集計)を加工
<http://www.stat.go.jp/data/roudou/sokuhou/tsuki/>

〈参考〉正規従業員・非正規従業員前年対比比較 (原数値) /1月

■ 正規数・非正規数は14か月連続、非正規率は8か月連続で前年同月比増加。

2023

正規**3,572**万人

非正規率
37.4%

非正規**2,133**万人

18万人
増

66万人
増

2022

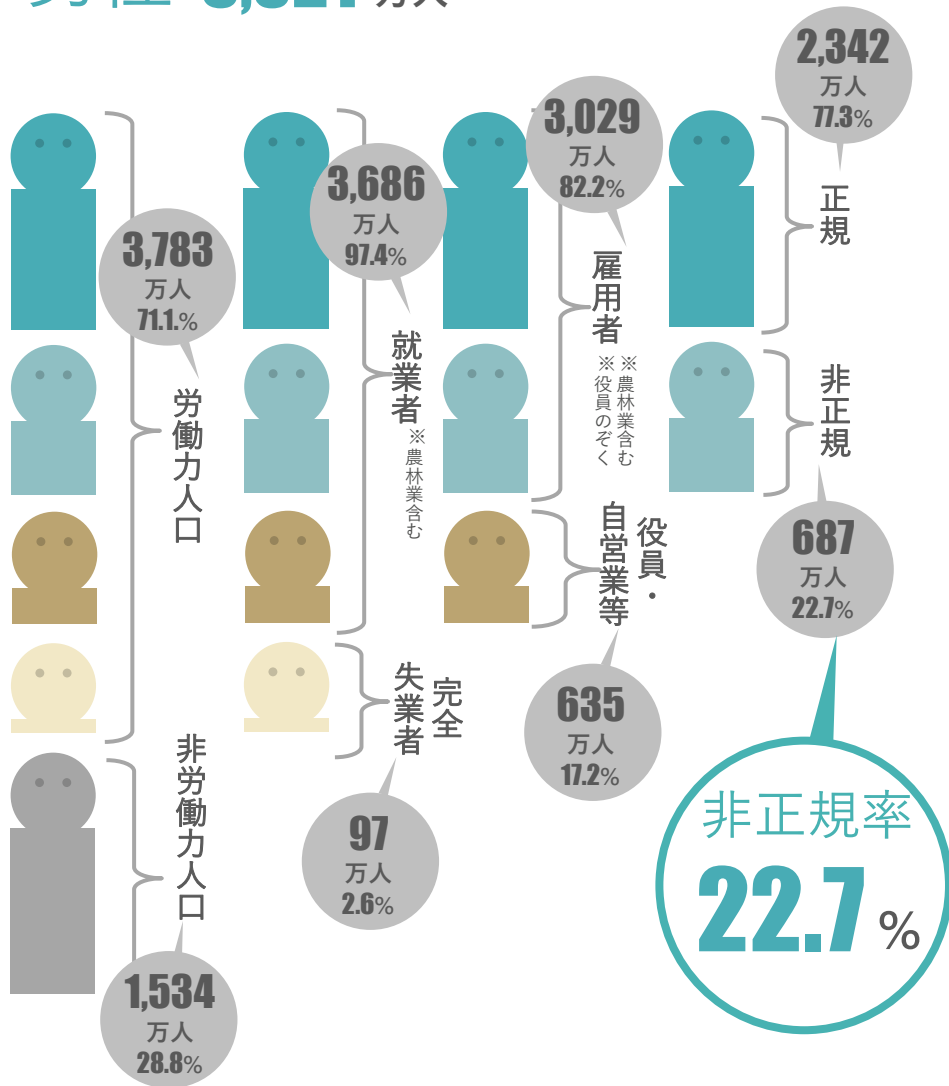
正規**3,554**万人

非正規率
36.8%

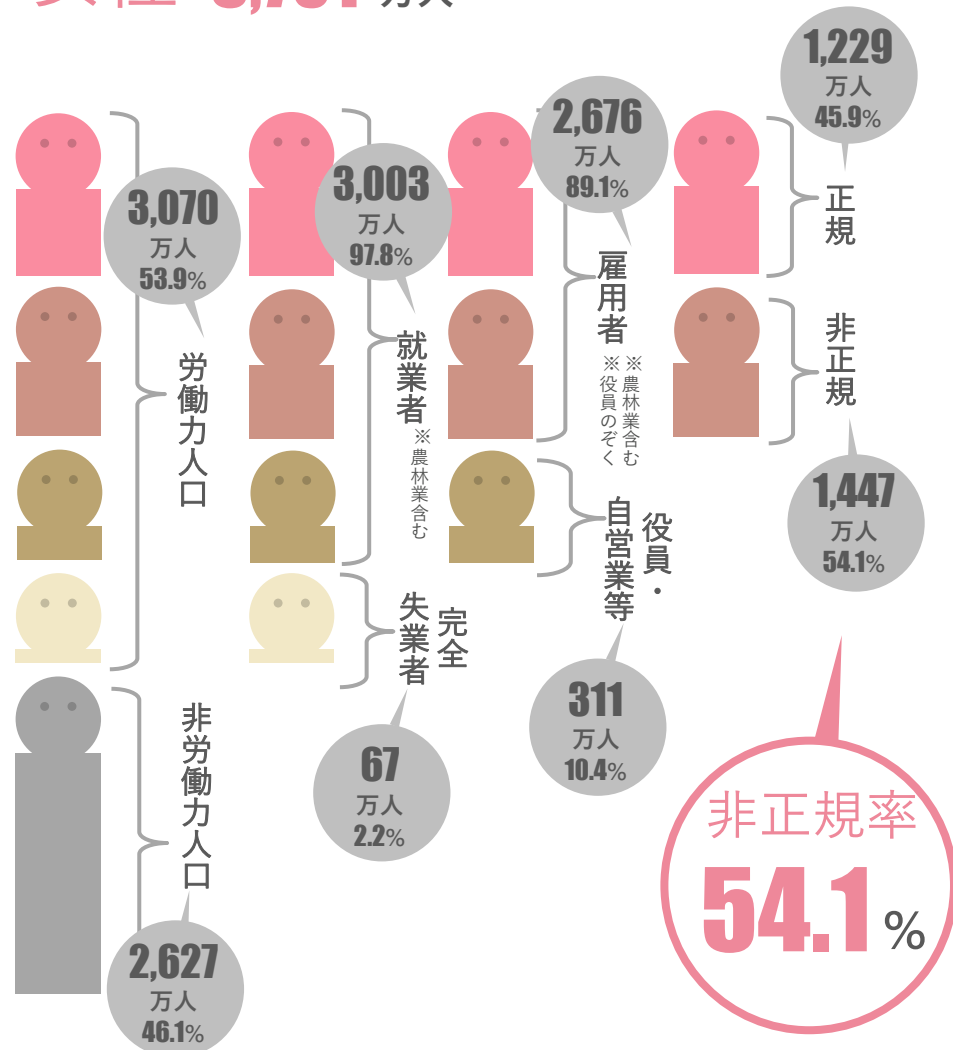
非正規**2,067**万人

※未回答者・端数などにより、合算数値が合わないことがある
※総務省統計局「労働力調査」(基本集計)を加工
<http://www.stat.go.jp/data/roudou/sokuhou/tsuki/>

15歳以上人口
男性 **5,321** 万人



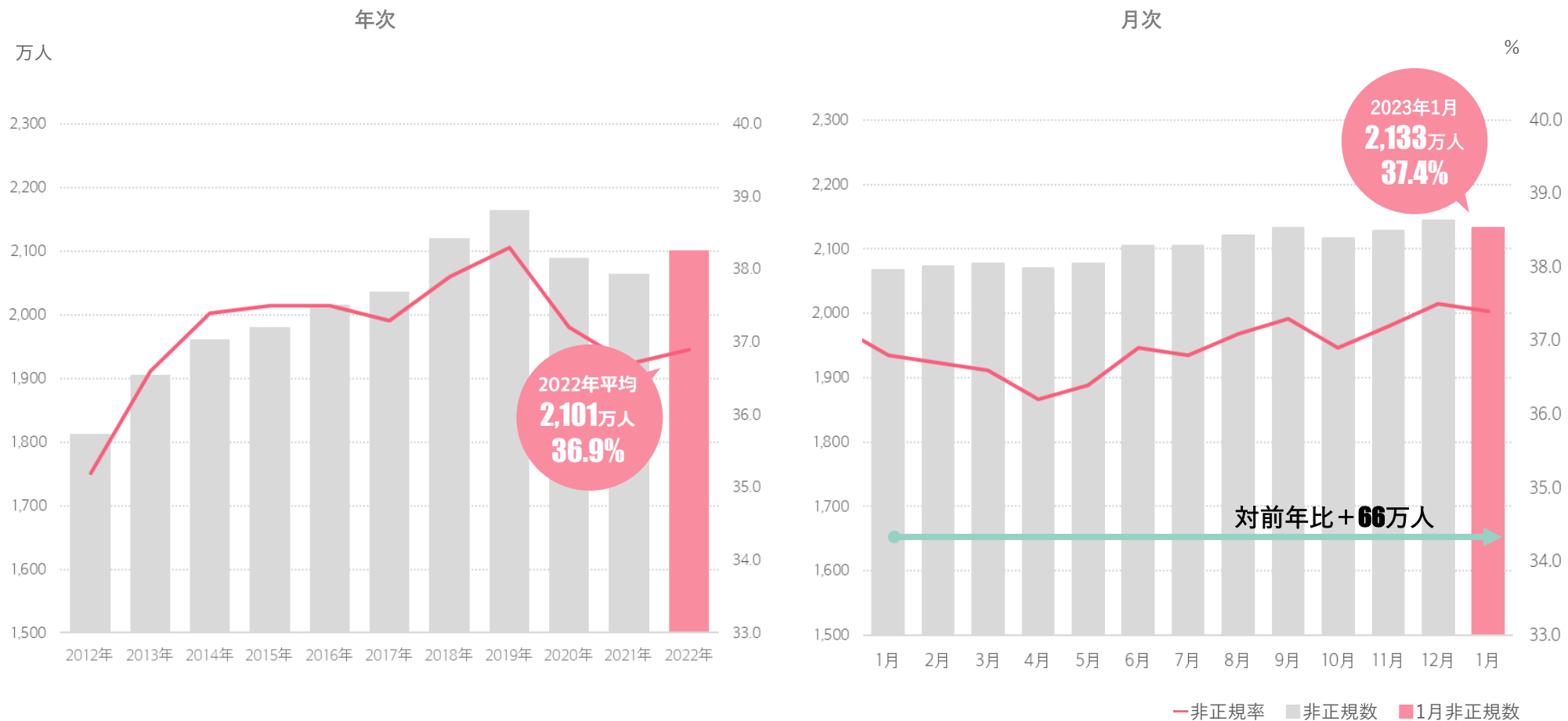
15歳以上人口
女性 **5,701** 万人



※未回答者・端数などにより、合算数値が合わないことがある
 ※総務省統計局「労働力調査」(基本集計)を加工
<http://www.stat.go.jp/data/roudou/sokuhou/tsuki/>

非正規数・率 推移 (原数値) /1月

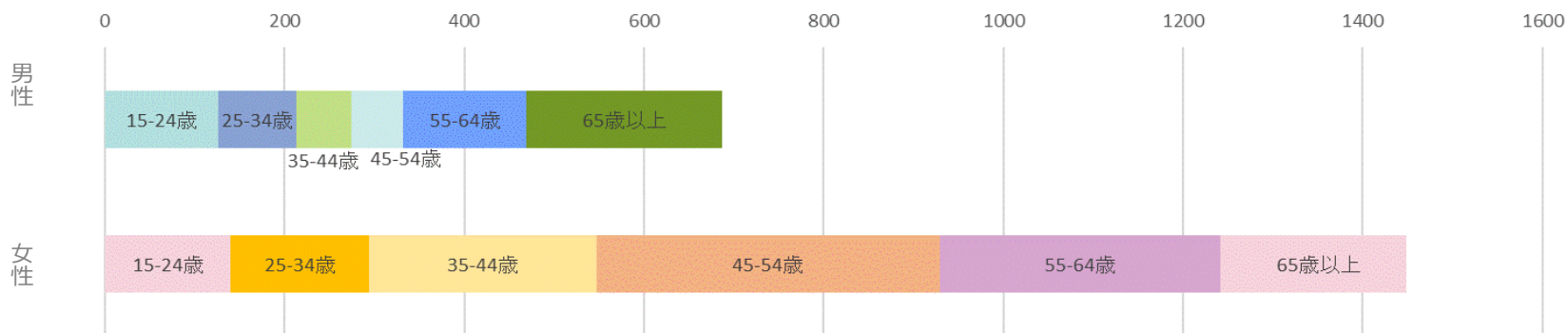
■非正規数は2,133万人（前月比-11万人、前年同月比+66万人）、役員を除く雇用者に対する非正規率は37.4%。



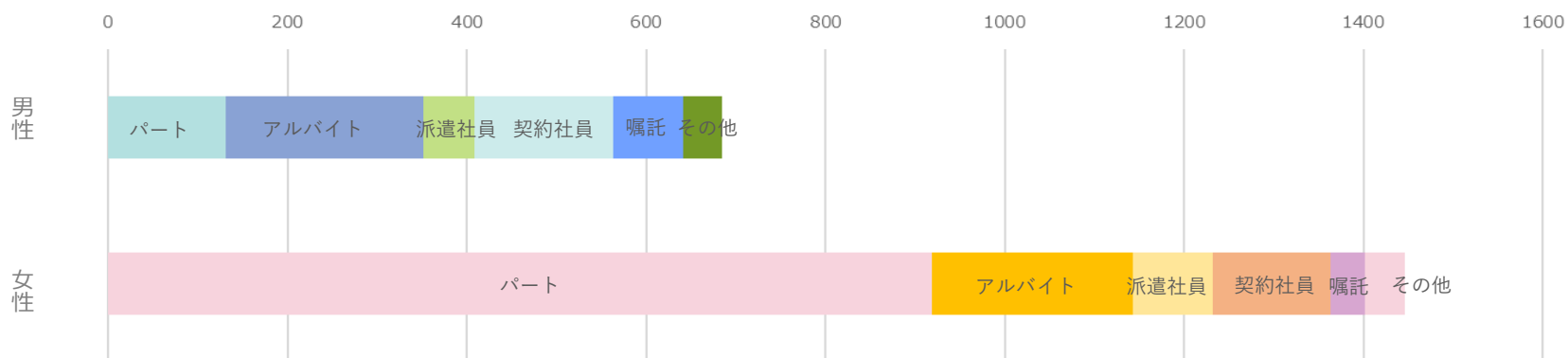
※総務省統計局「労働力調査」（基本集計）を加工
<http://www.stat.go.jp/data/roudou/sokuhou/tsuki/>
 ※平成23年度は東日本大震災の影響により、岩手県、宮城県及び福島県の3県を除く全国の結果を公表

〈参考〉非正規数内訳・性別×年代別 性別×雇用形態別 (原数値) /1月

■ 年齢別



■ 雇用形態別



単位: 万人

	総数	15-24歳	25-34歳	35-44歳	45-54歳	55-64歳	65歳以上
男性	687	126	87	61	58	137	218
女性	1,447	140	154	253	382	313	206
性別	100.0%	18.3%	12.7%	8.9%	8.4%	19.9%	31.7%
女性	1,447	140	154	253	382	313	206
性別	100.0%	9.7%	10.6%	17.5%	26.4%	21.6%	14.2%

	総数	パート	アルバイト	派遣社員	契約社員	嘱託	その他
男性	687	131	221	56	155	78	44
女性	1,447	918	225	89	131	39	44
性別	100.0%	63.4%	15.5%	6.2%	9.1%	2.7%	3.0%

※総務省統計局「労働力調査」長期時系列データ(基本集計)を加工
<http://www.stat.go.jp/data/roudou/sokuhou/tsuki/>

〈参考〉非正規数内訳・性別×年代別 性別×雇用形態別 前年同月比（原数値） /1月

■前年同月比で女性総数が46万人増加している内、55歳以上の女性が26万人増加。

2023

	総数	15-24歳	25-34歳	35-44歳	45-54歳	55-64歳	65歳以上
男性	687	126	87	61	58	137	218
女性	1,447	140	154	253	382	313	206
性別	100.0%	18.3%	12.7%	8.9%	8.4%	19.9%	31.7%
女性	100.0%	9.7%	10.6%	17.5%	26.4%	21.6%	14.2%

	総数	パート	アルバイト	派遣社員	契約社員	嘱託	その他
男性	687	131	221	56	155	78	44
女性	1,447	918	225	89	131	39	44
性別	100.0%	63.4%	15.5%	6.2%	9.1%	2.7%	3.0%

2022

	総数	15-24歳	25-34歳	35-44歳	45-54歳	55-64歳	65歳以上
男性	665	126	85	58	64	126	207
女性	1,401	136	146	254	373	298	195
性別	100.0%	9.7%	10.4%	18.1%	26.6%	21.3%	13.9%

	総数	パート	アルバイト	派遣社員	契約社員	嘱託	その他
男性	665	123	226	56	149	71	41
女性	1,401	884	225	81	129	40	43
性別	100.0%	63.1%	16.1%	5.8%	9.2%	2.9%	3.1%

2023-2022 比較

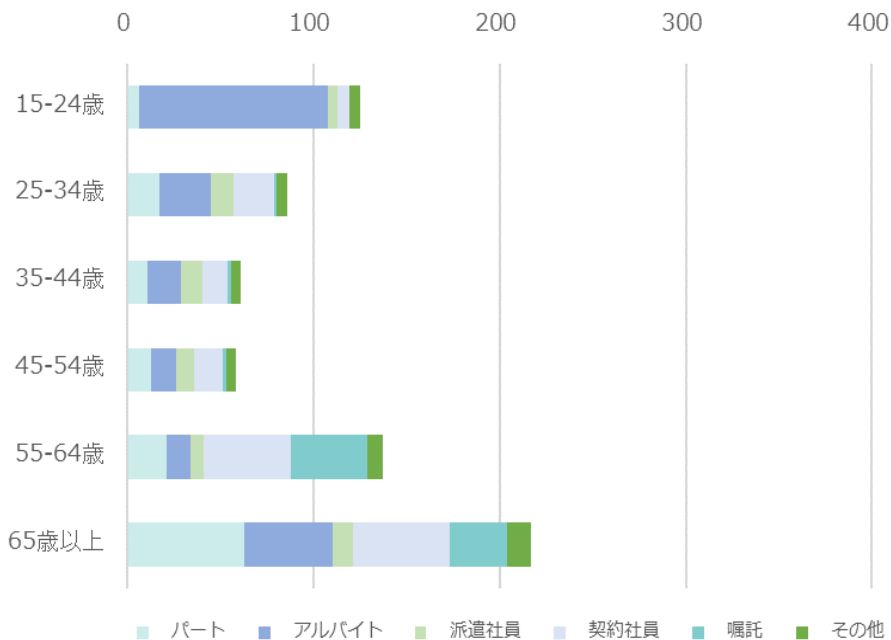
	総数	15-24歳	25-34歳	35-44歳	45-54歳	55-64歳	65歳以上
男性	22	0	2	3	-6	11	11
女性	103.3%	100.0%	102.4%	105.2%	90.6%	108.7%	105.3%
女性	46	4	8	-1	9	15	11
性別	103.3%	102.9%	105.5%	99.6%	102.4%	105.0%	105.6%

	総数	パート	アルバイト	派遣社員	契約社員	嘱託	その他
男性	22	8	-5	0	6	7	3
女性	103.3%	106.5%	97.8%	100.0%	104.0%	109.9%	107.3%
女性	46	34	0	8	2	-1	1
性別	103.3%	103.8%	100.0%	109.9%	101.6%	97.5%	102.3%

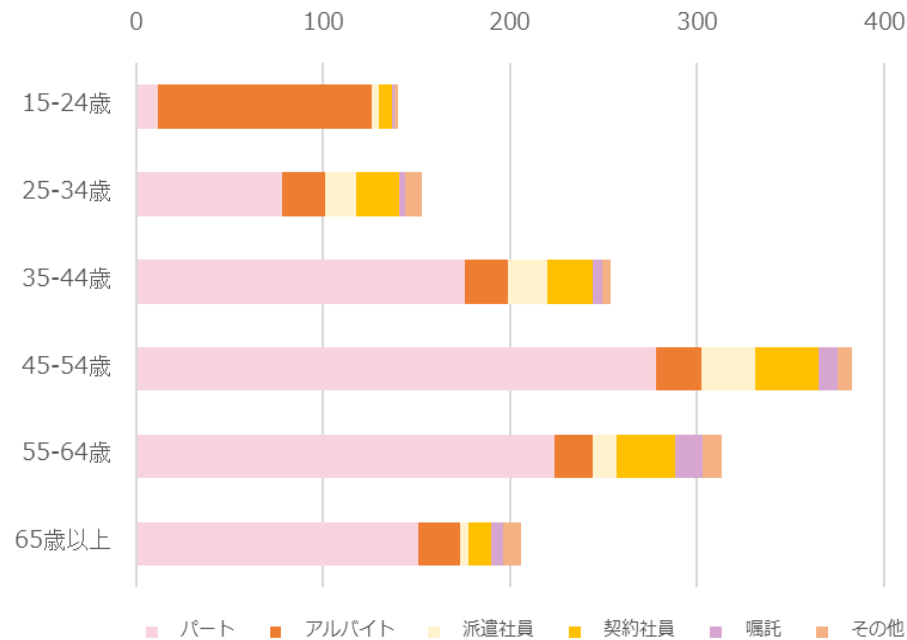
※総務省統計局「労働力調査」（基本集計）を加工
<http://www.stat.go.jp/data/roudou/sokuhou/tsuki/>

〈参考〉非正規数内訳・性別×年代×雇用形態別（原数値） /1月

男性



女性



単位:万人

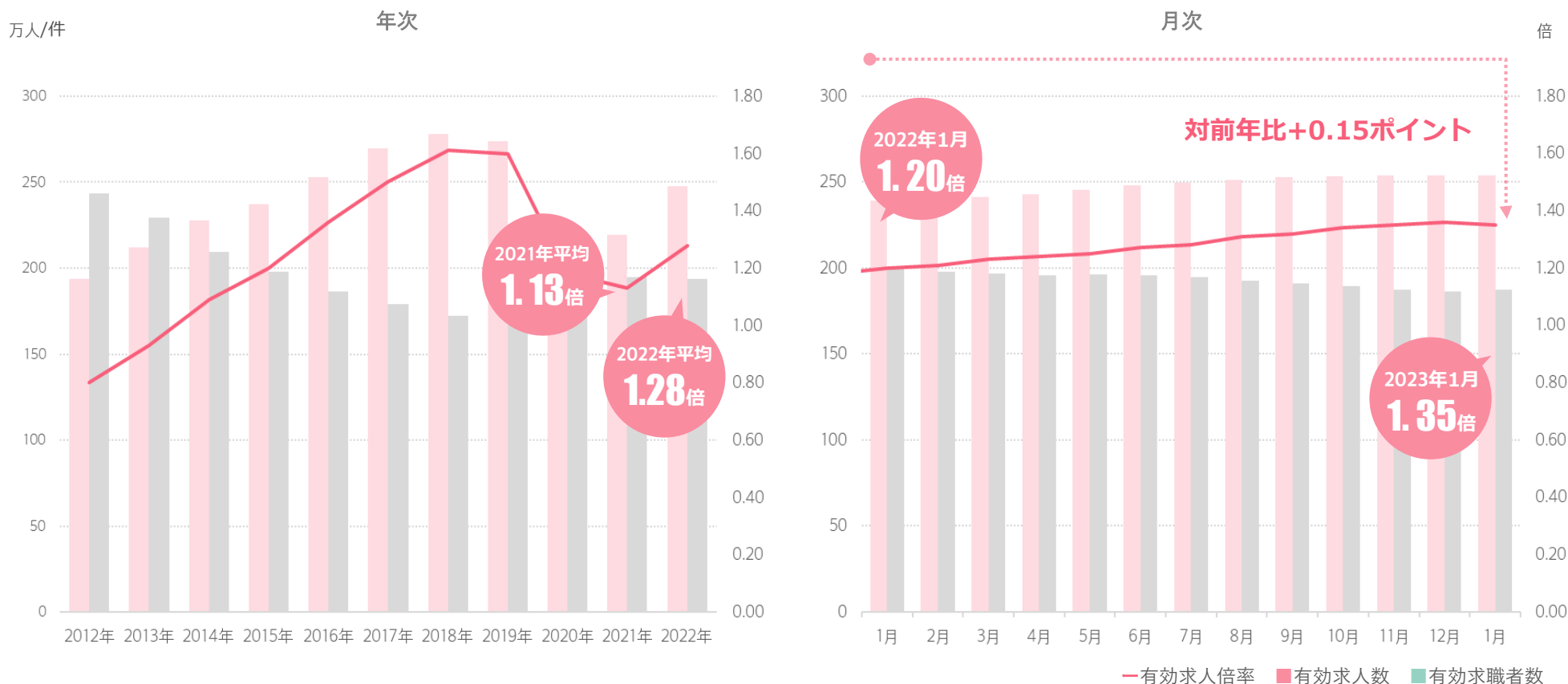
男性	非正規数	パート	アルバイト	派遣社員	契約社員	嘱託	その他
総数	687	131	221	56	155	78	44
15-24歳	126	6	102	5	6	0	6
25-34歳	87	17	28	12	22	1	6
35-44歳	61	11	18	11	14	2	5
45-54歳	58	13	13	10	15	2	5
55-64歳	137	21	13	7	47	41	8
65歳以上	218	63	47	11	52	31	13

女性	非正規数	パート	アルバイト	派遣社員	契約社員	嘱託	その他
総数	1,447	918	225	89	131	39	44
15-24歳	140	12	114	4	7	1	2
25-34歳	154	78	23	17	23	3	9
35-44歳	253	176	23	21	24	5	5
45-54歳	382	278	24	29	34	10	8
55-64歳	313	224	20	13	31	15	10
65歳以上	206	151	22	5	12	6	10

※総務省統計局「労働力調査」長期時系列データ（基本集計）を加工
<http://www.stat.go.jp/data/roudou/sokuhou/tsuki/>

求人倍率① 求人・求職及び求人倍率の推移（全国/季節調整値）/1月

- 有効求人倍率（季節調整値）は1.35倍（前月比-0.01ポイント、前年同月比+0.15ポイント）。
- 対前月比で下回るのは2年4か月ぶり。

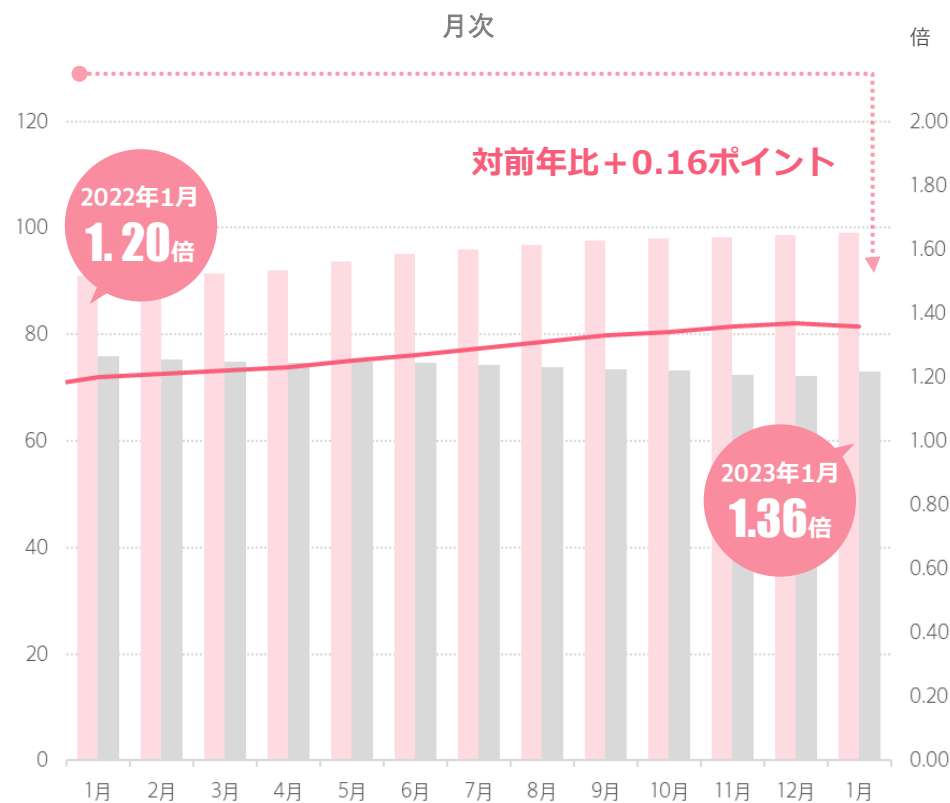
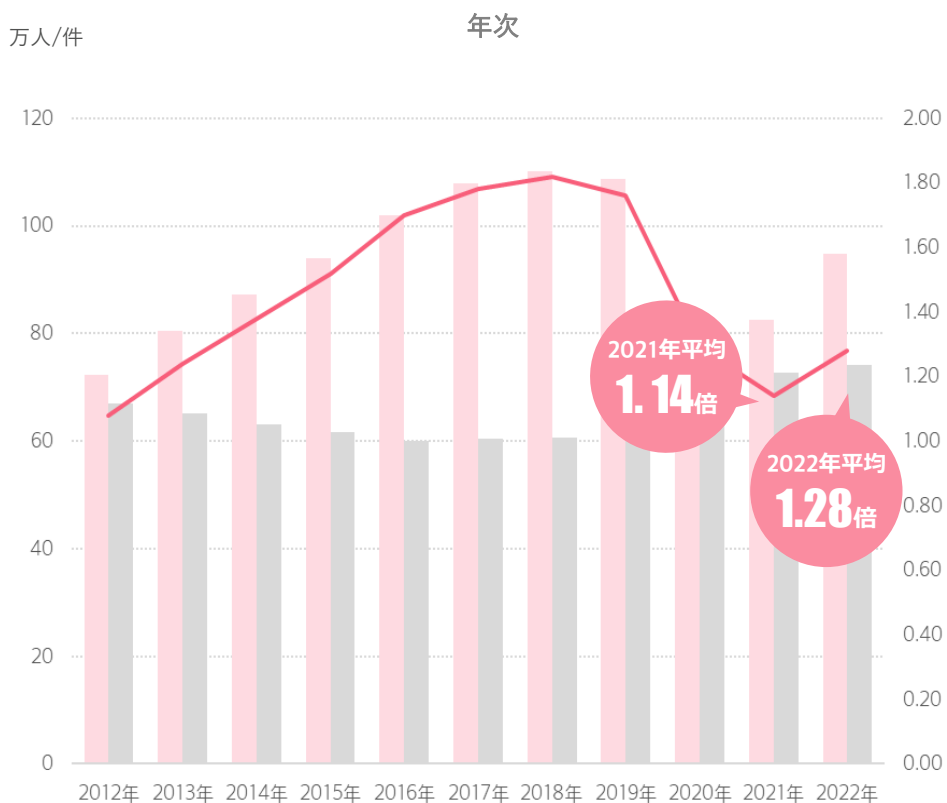


	当月		前月比	前年同月比	前月		前年同月
有効求人倍率	1.35	倍	-0.01	0.15	1.36	倍	1.20 倍
有効求人数	2,536,230	件	-0.1%	6.0%	2,539,848	件	2,391,725 件
有効求職者数	1,874,188	人	0.6%	-6.0%	1,863,801	人	1,992,911 人

※厚生労働省「一般職業紹介状況」を加工
https://www.mhlw.go.jp/stf/newpage_28129.html

求人倍率② パートタイムの求人・求職及び求人倍率の推移 (全国/季節調整値) /1月

■パートのみの求人倍率（季節調整値）は1.36倍（前月比-0.01ポイント、前年同月比+0.16ポイント）。



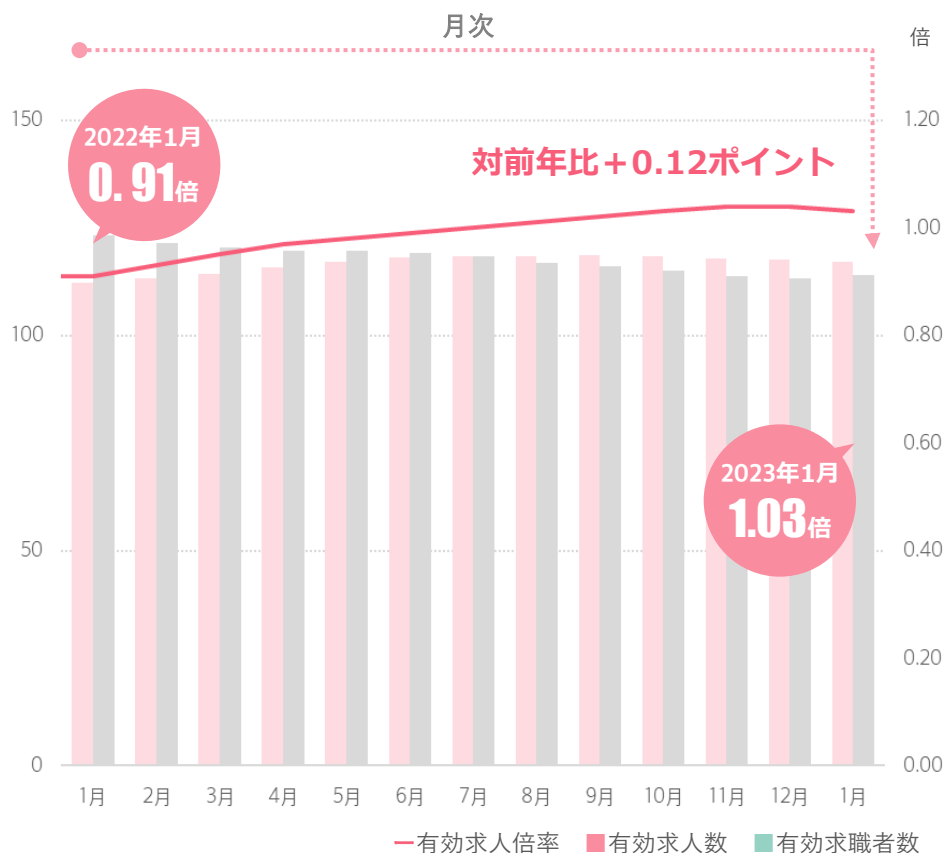
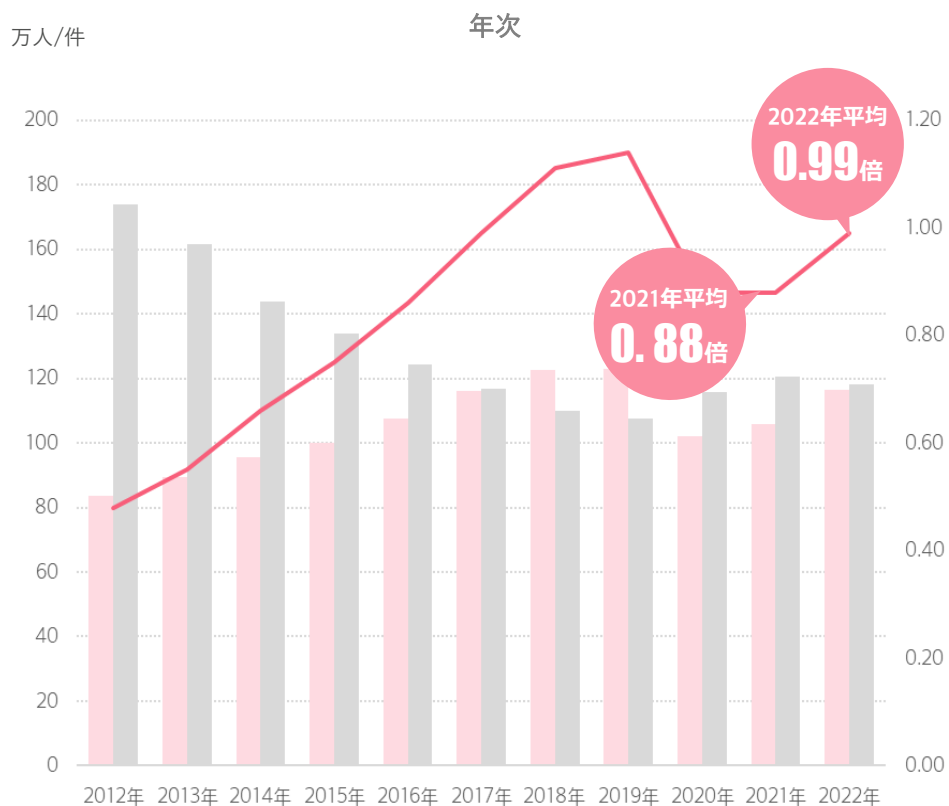
—有効求人倍率 ■有効求人数 ■有効求職者数

	当月	前月比	前年同月比	前月	前年同月
有効求人倍率	1.36 倍	-0.01	0.16	1.37 倍	1.20 倍
有効求人数	991,118 件	0.4%	9.0%	986,686 件	909,469 件
有効求職者数	729,801 人	1.0%	-3.9%	722,697 人	759,734 人

※厚生労働省「一般職業紹介状況」を加工
https://www.mhlw.go.jp/stf/newpage_28129.html

求人倍率③ 正社員の求人・求職及び求人倍率の推移 (全国/季節調整値) /1月

■求人倍率（季節調整値）は1.03倍（前月比-0.01ポイント、前年同月比+0.12ポイント）。



	当月		前月比	前年同月比	前月		前年同月
有効求人倍率	1.03	倍	-0.01	0.12	1.04	倍	0.91 倍
有効求人数	1,171,901	件	-0.4%	4.4%	1,176,243	件	1,122,453 件
有効求職者数	1,140,433	人	0.8%	-7.4%	1,131,883	人	1,231,236 人

※厚生労働省「一般職業紹介状況」を加工
https://www.mhlw.go.jp/stf/newpage_28129.html

求人倍率 求人・求職及び求人倍率の推移(職業別/原数値)/1月

カテゴリ	該当職種の一例	職種名	2018	2019	2020	2021	2022	2023	前年比
			1月	1月	1月	1月	1月	1月	
飲食	料理人	飲食物調理の職業	3.50	3.49	3.31	1.84	2.49	3.12	0.63
	飲食店店长、ホール、ホテルスタッフ	接客・給仕の職業	4.29	4.09	3.79	1.80	2.46	3.40	0.94
小売	コンビニエンスストア、小売店	商品販売の職業	2.63	2.73	2.53	1.49	1.65	2.04	0.39
製造・ドライバー	自動車エンジン組立工、自動車車体組立工	機械組立の職業	0.88	0.88	0.61	0.52	0.95	0.95	0.00
	ドライバー	自動車運転の職業	3.03	3.19	3.14	2.17	2.20	2.59	0.39
	大工、内装、建設・土木作業	建設・採掘の職業	4.54	5.15	5.17	5.12	4.86	5.37	0.51
その他サービス	ケアワーカー、訪問介護サービス員	介護サービスの職業	4.18	4.31	4.45	3.87	3.68	3.82	0.14
警備	警備員	保安の職業	8.29	8.67	7.51	6.68	6.18	7.19	1.01
オフィスワーク	一般事務員	一般事務の職業	0.41	0.43	0.43	0.30	0.33	0.43	0.10

カテゴリ	該当職種の一例	職種名	2022	2022	2022	2022	2022	2022	2022	2022	2022	2022	2022	2022	2022	2023	前月比
			1月	2月	3月	4月	5月	6月	7月	8月	9月	10月	11月	12月	1月		
飲食	料理人	飲食物調理の職業	2.49	2.41	2.39	2.38	2.47	2.49	2.71	2.83	2.87	2.99	3.13	3.24	3.12	3.12	-0.12
	飲食店店长、ホール、ホテルスタッフ	接客・給仕の職業	2.46	2.36	2.39	2.48	2.61	2.77	2.85	2.85	2.88	3.08	3.27	3.40	3.40	3.40	0.00
小売	コンビニエンスストア、小売店	商品販売の職業	1.65	1.63	1.64	1.62	1.66	1.72	1.83	1.91	1.92	1.94	1.98	2.05	2.04	2.04	-0.01
製造・ドライバー	自動車エンジン組立工、自動車車体組立工	機械組立の職業	0.95	0.97	0.97	0.93	0.89	0.90	0.91	0.93	0.94	0.94	0.95	0.98	0.95	0.95	-0.03
	ドライバー	自動車運転の職業	2.20	2.21	2.15	2.07	2.08	2.18	2.34	2.38	2.43	2.46	2.54	2.65	2.59	2.59	-0.06
	大工、内装、建設・土木作業	建設・採掘の職業	4.86	4.90	4.72	4.64	4.66	4.85	5.11	5.18	5.25	5.41	5.66	5.68	5.37	5.37	-0.31
その他サービス	ケアワーカー、訪問介護サービス員	介護サービスの職業	3.68	3.55	3.39	3.30	3.41	3.52	3.70	3.72	3.78	3.79	3.87	4.01	3.82	3.82	-0.19
警備	警備員	保安の職業	6.18	6.17	5.89	5.37	5.24	5.50	6.28	6.76	7.15	7.16	7.26	7.43	7.19	7.19	-0.24
オフィスワーク	一般事務員	一般事務の職業	0.33	0.37	0.37	0.31	0.30	0.31	0.32	0.33	0.35	0.36	0.37	0.39	0.43	0.43	0.04

※厚生労働省「一般職業紹介状況」「職業別労働市場関係指標(実数)」第11表-1(有効求人倍率)(常用(含パート))を加工
 ※職業別求人倍率でサービス業界のほか、採用難がよく話題となる職種に関する有効求人倍率をピックアップ。該当職種の一例：ハローワーク/厚生労働省編職業分類ページより抜粋

求人倍率⑤ 都道府県・地域別 パート含む有効求人倍率 (就業地別/季節調整値) /1月

		北海道・東北						北陸				北関東					南関東				東海				
		北海道	青森	岩手	宮城	秋田	山形	福島	新潟	富山	石川	福井	茨城	栃木	群馬	山梨	長野	埼玉	千葉	東京	神奈川	岐阜	静岡	愛知	三重
有効求人倍率	当月	1.26	1.35	1.43	1.41	1.64	1.73	1.59	1.63	1.79	1.62	2.00	1.69	1.31	1.58	1.64	1.70	1.17	1.21	1.17	1.09	1.75	1.39	1.39	1.66
	前月比	→	↗	↘	↘	↘	↘	↗	↗	↘	↗	↘	↘	↘	↘	↘	↘	↘	→	→	↘	↘	↘	↘	→
	前年同月比	↗	↗	↘	↗	→	↗	↗	↗	↗	↗	↗	↗	↗	↗	↗	↗	↗	↗	↗	↗	↗	↗	↗	↗
	前月	1.26	1.34	1.47	1.43	1.68	1.80	1.57	1.61	1.80	1.61	2.01	1.70	1.36	1.67	1.66	1.72	1.19	1.21	1.17	1.11	1.80	1.42	1.40	1.66
	前年同月	1.10	1.26	1.44	1.31	1.64	1.56	1.48	1.50	1.71	1.47	1.98	1.49	1.19	1.47	1.50	1.54	1.01	1.02	0.92	0.91	1.62	1.26	1.24	1.47

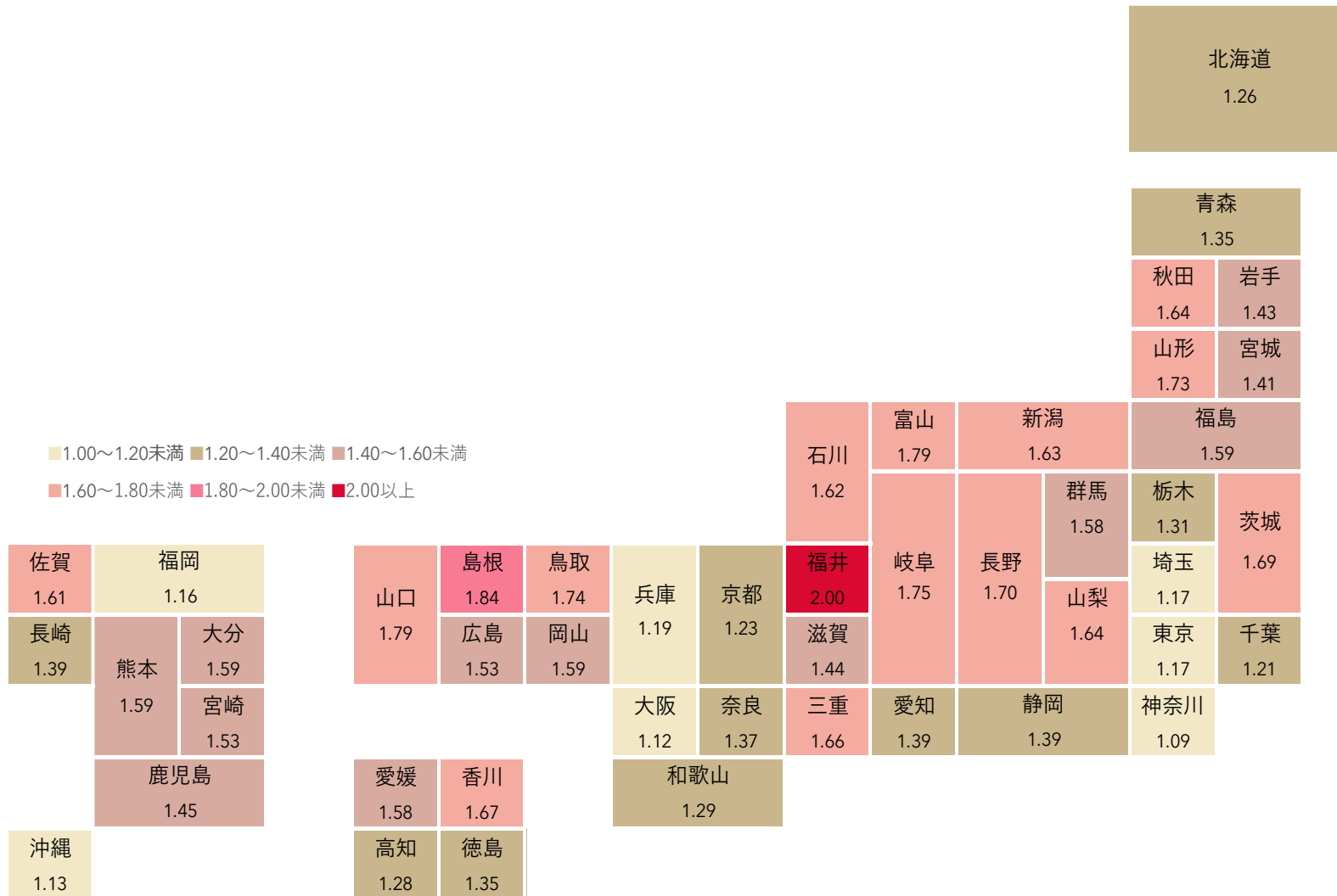
		近畿					中国					四国				九州・沖縄								
		滋賀	京都	大阪	兵庫	奈良	和歌山	鳥取	島根	岡山	広島	山口	徳島	香川	愛媛	高知	福岡	佐賀	長崎	熊本	大分	宮崎	鹿児島	沖縄
有効求人倍率	当月	1.44	1.23	1.12	1.19	1.37	1.29	1.74	1.84	1.59	1.53	1.79	1.35	1.67	1.58	1.28	1.16	1.61	1.39	1.59	1.59	1.53	1.45	1.13
	前月比	↘	↘	→	↘	→	↗	↘	↘	↘	↘	↗	↘	↘	↘	↗	↗	↘	↗	↗	↗	→	↘	↗
	前年同月比	↗	↗	↗	↗	↗	↗	↗	↗	↗	↗	↗	→	↗	↗	↗	↗	↗	↗	↗	↗	↗	↗	↗
	前月	1.45	1.26	1.12	1.20	1.37	1.27	1.76	1.87	1.63	1.54	1.77	1.42	1.69	1.59	1.24	1.15	1.67	1.36	1.56	1.58	1.53	1.46	1.10
	前年同月	1.18	1.11	0.97	1.08	1.30	1.24	1.58	1.74	1.45	1.33	1.63	1.35	1.63	1.46	1.18	1.01	1.43	1.28	1.51	1.39	1.50	1.41	0.86

求人倍率⑥ 都道府県・地域別 有効求人倍率[※]（就業地別）/1月

※新規学卒者を除き
パートタイムを含む

ツナグ
働き方
研究所

■都道府県別の有効求人倍率（就業地別/季節調整値） 最高は福井の2.00倍、最低は神奈川の1.09倍。



※厚生労働省「一般職業紹介状況」を加工
https://www.mhlw.go.jp/stf/newpage_28129.html

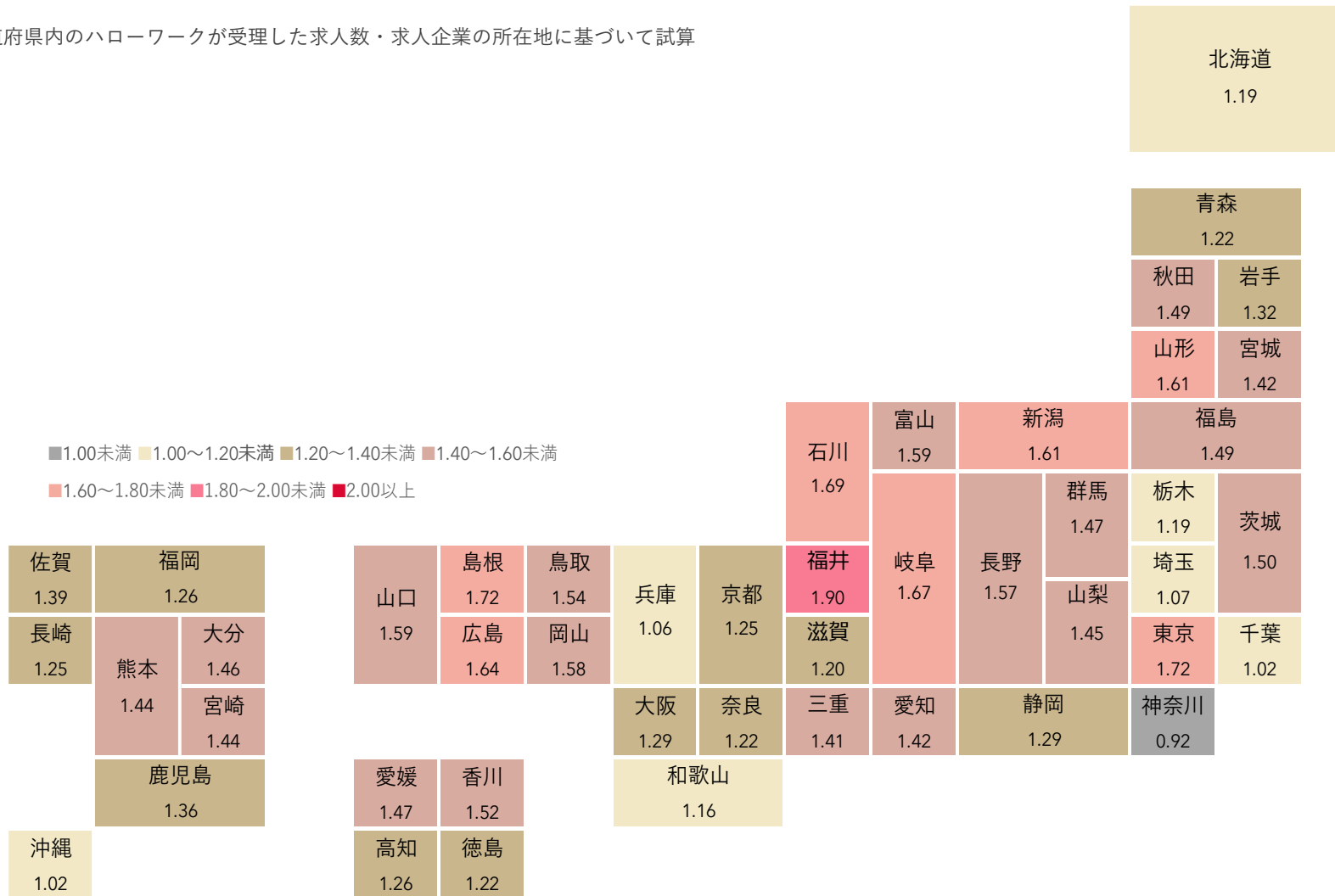
求人倍率⑥ 都道府県・地域別 有効求人倍率[※]（受理地別）/1月

※新規学卒者を除き
パートタイムを含む

ツナグ
働き方
研究所

■都道府県別の有効求人倍率（受理地別/季節調整値） 最高は福井の1.90倍、最低は神奈川の0.92倍。

※受理地別：各都道府県内のハローワークが受理した求人数・求人企業の所在地に基づいて試算

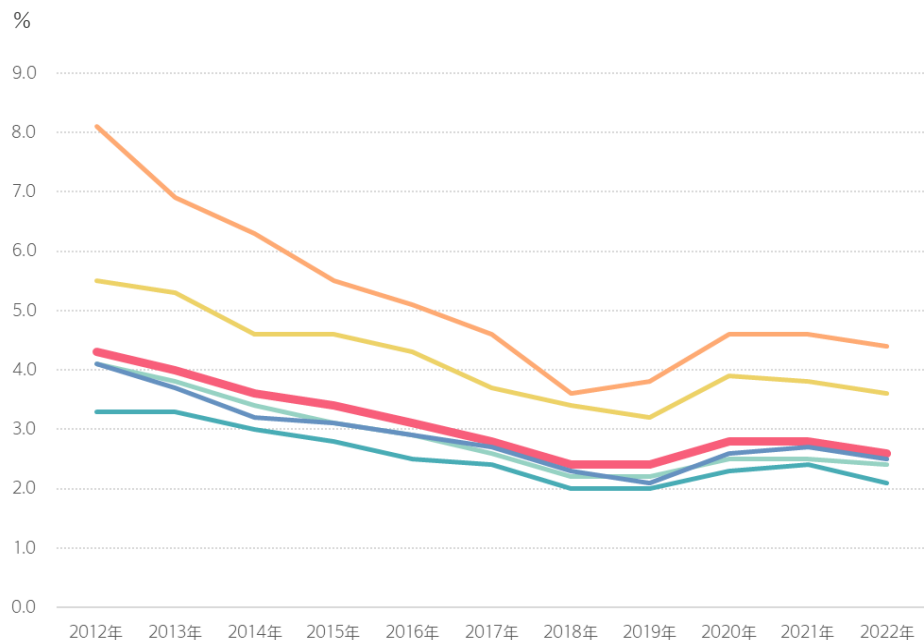


※厚生労働省「一般職業紹介状況」を加工
https://www.mhlw.go.jp/stf/newpage_28129.html

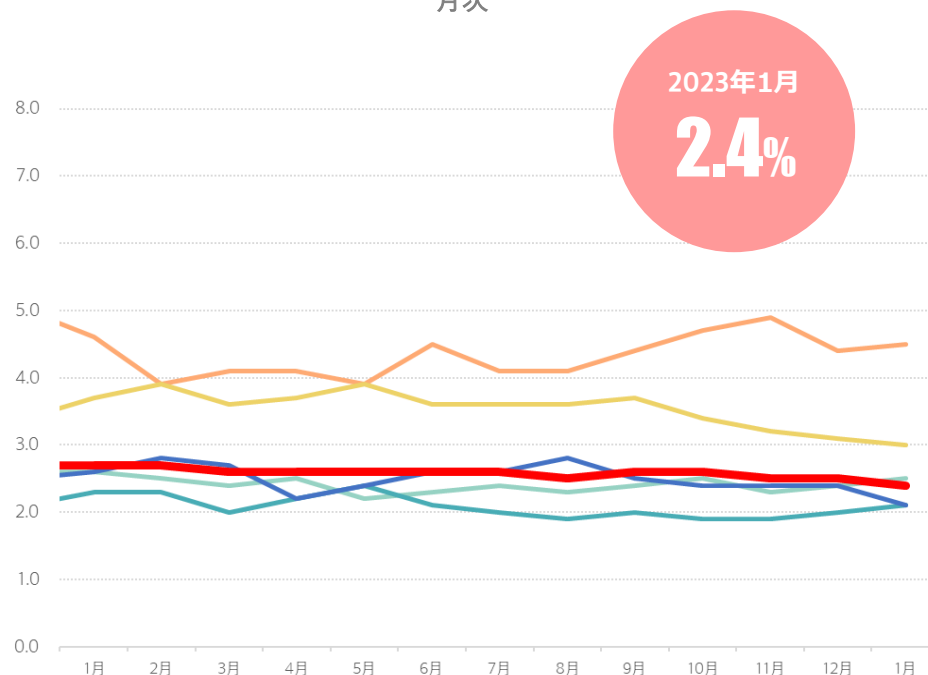
完全失業率 推移 (季節調整値) /1月

- 完全失業率 (季節調整値) 2.4% (前月比-0.1ポイント、前年同月比-0.3ポイント)。
- 完全失業者数は164万人 (前月比+6万人、前年同月比-21万人)。

年次



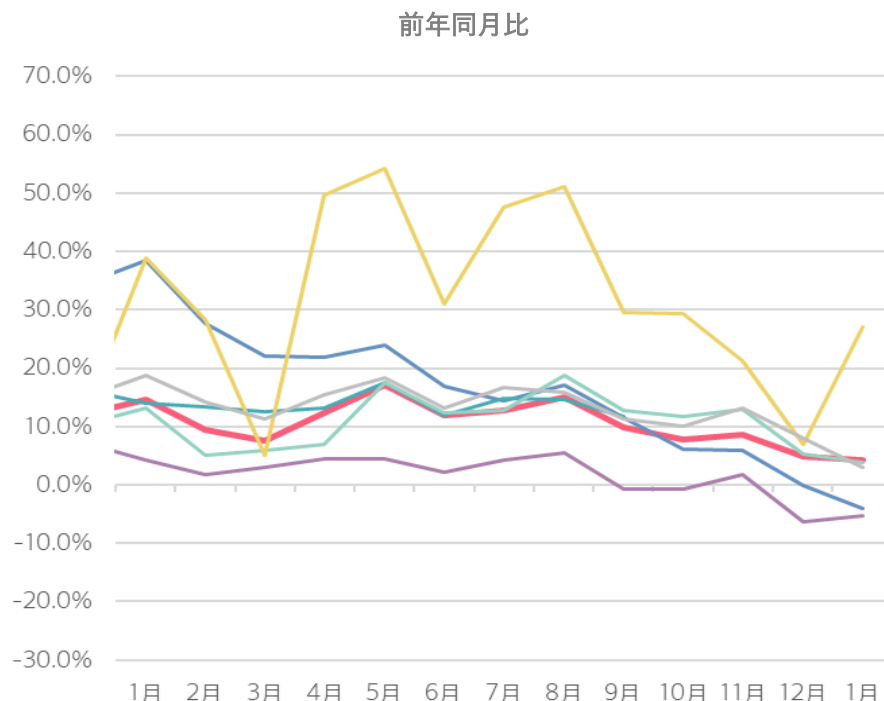
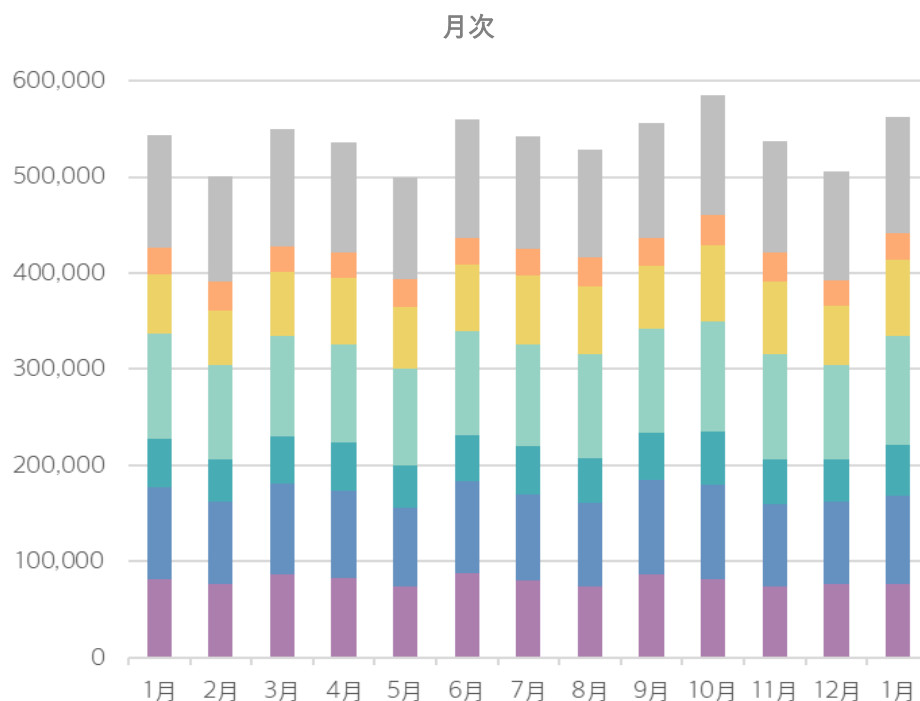
月次



	当月	前月比	前年同月比	前月	前年同月
■ 総数	2.4 %	-0.1	-0.3	2.5 %	2.7 %
■ 15~24歳	4.5 %	0.1	-0.1	4.4 %	4.6 %
■ 25~34歳	3.0 %	-0.1	-0.7	3.1 %	3.7 %
■ 35~44歳	2.5 %	0.1	-0.1	2.4 %	2.6 %
■ 45~54歳	2.1 %	0.1	-0.2	2.0 %	2.3 %
■ 55~64歳	2.1 %	-0.3	-0.5	2.4 %	2.6 %

※総務省統計局 「完全失業率 年齢階級 (10歳階級) 別」を加工
<http://www.stat.go.jp/data/roudou/sokuhou/tsuki/>

産業、規模別新規求人数（パートタイムを含む一般）/1月



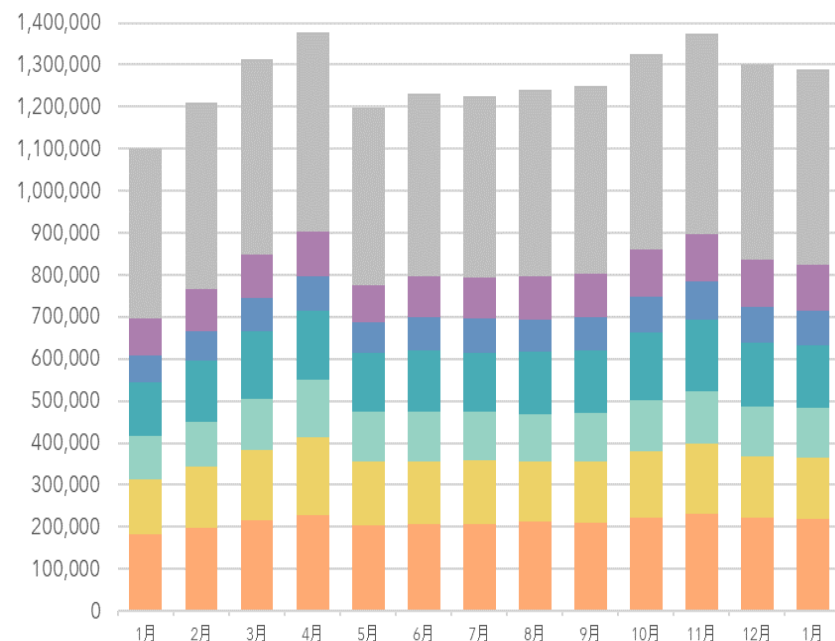
	当月	構成比	前月比	前月	前年同月比	前年同月
■ 全体計	939,104 件	100.0%	10.6%	849,133 件	4.2%	901,584 件
■ 建設業	76,603 件	8.2%	0.5%	76,230 件	-5.4%	80,939 件
■ 製造業	92,227 件	9.8%	7.7%	85,658 件	-4.0%	96,097 件
■ 運輸,郵便業	52,354 件	5.6%	17.5%	44,554 件	4.0%	50,327 件
■ 卸売業,小売業	113,723 件	12.1%	16.1%	97,933 件	3.8%	109,560 件
■ 宿泊業,飲食サービス業	78,338 件	8.3%	27.0%	61,664 件	27.0%	61,663 件
■ 生活関連サービス業,娯楽業	27,826 件	3.0%	3.7%	26,838 件	-0.2%	27,872 件
■ サービス業(他に分類されないもの)	120,938 件	12.9%	7.8%	112,203 件	3.0%	117,412 件

※全国求人情報協会「求人広告掲載件数等集計結果」を加工
 ※一広告内で複数の職種・雇用形態・勤務地募集があることもあり、各分類合計値は異なる
 ※職種分類別の「その他」は上位6職種以外を統合
 ※全国求人情報協会が2018年4月以降の数値を修正していることに伴い、本レポートにおいても修正

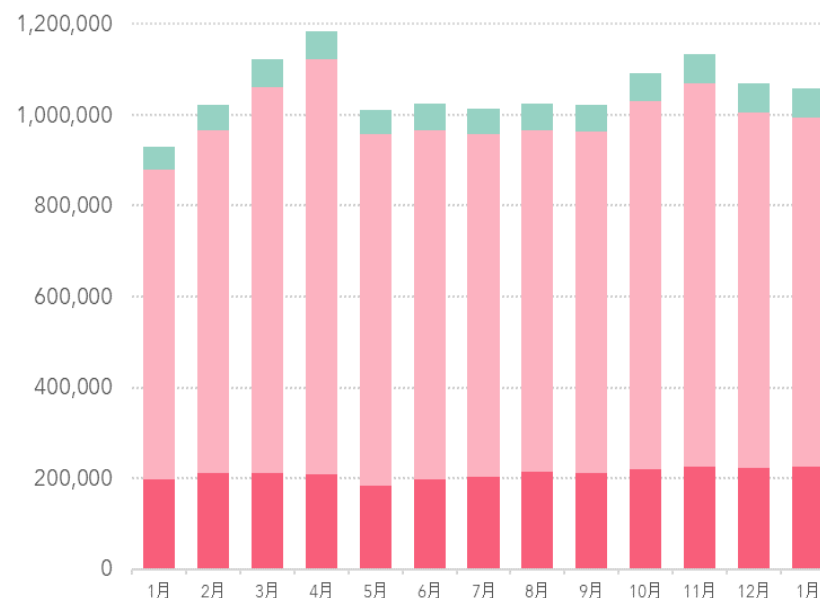
求人広告掲載件数 ※職種別・雇用形態別 週平均 /1月

- 求人広告掲載件数は、職種別分類で1,290,759件（前年同月比+17.3%）。
- 雇用形態別では、1,058,723件・前年同月比+13.9%。全体の7割を占める「アルバイト・パート」が前年同月比+13.0%。

職種分類別



雇用形態別



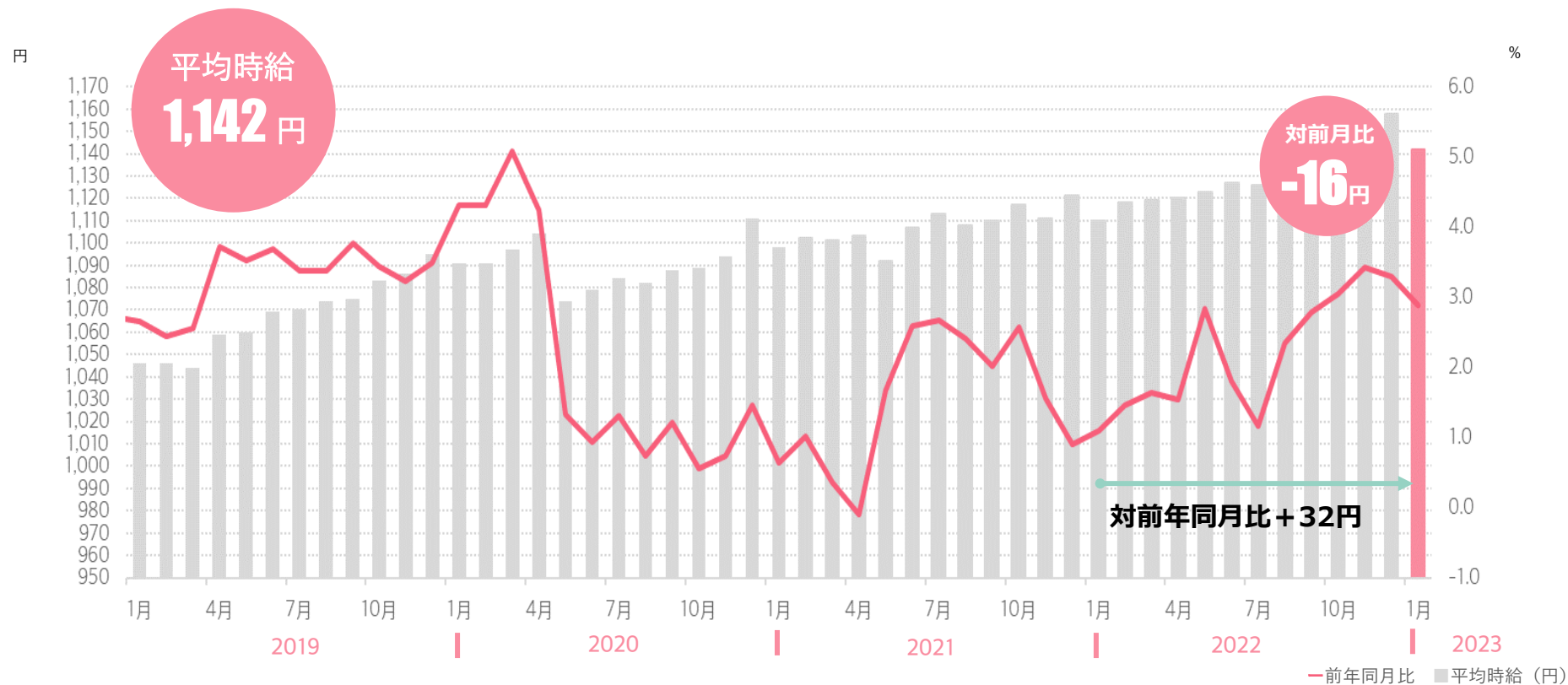
	当月	構成比	前月比	前月	前年同月比	前年同月
■ 全体計	1,290,759 件	100.0%	-0.7%	1,300,242 件	17.3%	1,100,468 件
■ 販売 (販売)	219,230 件	17.0%	-1.1%	221,660 件	21.0%	181,211 件
■ サービス (給仕)	145,919 件	11.3%	-1.3%	147,854 件	9.3%	133,521 件
■ サービス (調理)	117,438 件	9.1%	1.2%	116,095 件	16.7%	100,616 件
■ 運搬・清掃・包装等	149,386 件	11.6%	-2.2%	152,704 件	15.8%	129,053 件
■ サービス (接客)	81,839 件	6.3%	-3.1%	84,429 件	25.9%	64,996 件
■ 事務	109,764 件	8.5%	-2.3%	112,336 件	27.2%	86,263 件
■ その他	467,182 件	36.2%	0.4%	465,164 件	15.4%	404,808 件

	当月	構成比	前月比	前月	前年同月比	前年同月
■ 全体計	1,058,723 件	100.0%	-1.1%	1,070,954 件	13.9%	929,388 件
■ 正社員	226,238 件	21.4%	1.9%	222,053 件	13.8%	198,792 件
■ アルバイト・パート	768,517 件	72.6%	-2.0%	784,356 件	13.0%	679,880 件
■ 契約社員他	63,968 件	6.0%	-0.9%	64,545 件	26.1%	50,716 件

※全国求人情報協会「求人広告掲載件数等集計結果」を加工
 ※一広告内で複数の職種・雇用形態・勤務地募集があることもあり、各分類合計値は異なる
 ※職種分類別の「その他」は上位6職種以外を統合
 ※全国求人情報協会が2018年4月以降の数値を修正していることに伴い、本レポートにおいても修正

平均賃金の推移① アルバイト・パート 1月

- 三大都市圏の平均時給は1,142円（前月比-16円、前年同月比+32円）。
- 職種別ではフード系が三大都市圏、首都圏、関西で過去最高額を更新。

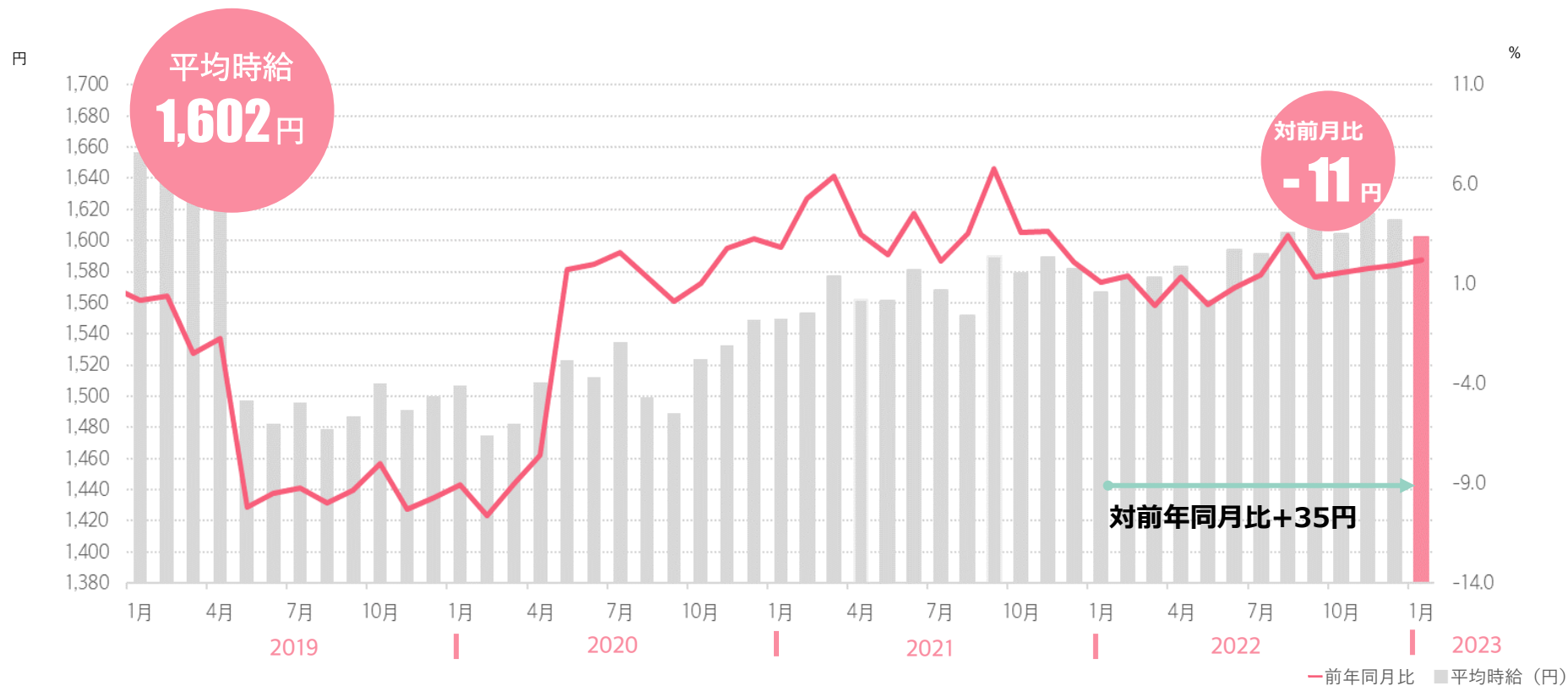


	平均時給	前月比	前年同月比	前月	前年同月
三大都市圏	1142円	-16円	32円	1158円	1110円
首都圏	1182円	-14円	28円	1196円	1154円
東海	1059円	-16円	34円	1075円	1025円
関西	1114円	-12円	27円	1126円	1087円

※株式会社リクルート「アルバイト・パート募集時平均時給調査」を加工
<https://jbrc.recruitjobs.co.jp/data/ap/>

平均賃金の推移② 派遣 /1月

■三大都市圏の平均時給は1,602円（前月比-11円、前年同月比+35円）。



	平均時給	前月比	前年同月比	前月	前年同月
三大都市圏	1602円	-11円	35円	1613円	1567円
関東	1697円	-13円	28円	1710円	1669円
東海	1422円	-11円	29円	1433円	1393円
関西	1434円	2円	26円	1432円	1408円

※株式会社リクルート「アルバイト・パート募集時平均時給調査」を加工
<https://jbrc.recruitjobs.co.jp/data/ap/>

大店立地法届出状況① /1月

エリア	地区	オープン日	名称
北海道	北広島市	2023年06月	(仮称)北広島市中央3丁目複合商業施設
北海道	札幌市	2023年07月	(仮称)南2西3南西地区市街地再開発ビル
岩手県	盛岡市	2023年04月	(仮称)アクロスプラザ盛岡
宮城県	仙台市	2022年07月	(仮称)仙台市卸町複合商業施設
宮城県	仙台市	2023年04月	(仮称)ヨドバシカメラ仙台第1ビル
福島県	郡山市	2023年01月	フレスポ郡山
福島県	河沼郡	2022年10月	メガステージ会津坂下
茨城県	つくば市	2022年10月	コーチャンフォーつくば店
茨城県	神栖市	2022年12月	オークビレッジかみす
茨城県	常陸太田市	2023年03月	(仮称)フォレストモール常陸太田
茨城県	笠間市	2023年05月	伊勢甚新友部スクエア
栃木県	宇都宮市	2022年08月	宇都宮駅東口地区整備事業 複合施設棟①計画
群馬県	前橋市	2022年04月	(仮称)前橋朝倉計画 B・C区画
群馬県	邑楽郡	2022年12月	コストコホールセール明和町倉庫店
埼玉県	さいたま市	2022年03月	大宮駅東口大門町2丁目中地区第一種市街地再開発事業
埼玉県	深谷市	2022年10月	ふかや花園プレミアム・アウトレット
埼玉県	入間郡	2022年05月	イオンタウン毛呂山

エリア	地区	オープン日	名称
埼玉県	狭山市	2023年09月	(仮称)イオンスタイル武蔵狭山
埼玉県	さいたま市	2026年08月	(仮称)浦和駅西口南高砂地区第一種市街地再開発ビル
千葉県	流山市	2022年02月	流山おおたかの森S・C ANNEX2
千葉県	千葉市	2022年12月	マイنز千葉
東京都	渋谷区	2023年11月(予定)	渋谷駅桜丘口地区第一種市街地再開発事業
東京都	八王子市	2022年01月	ピバモール八王子多摩美大前
東京都	江東区	2022年04月	KAMEIDO CLOCK
東京都	港区	2023年07月	虎ノ門一・二丁目地区第一種市街地再開発事業(A-1街区)
神奈川県	横浜市	2022年07月	イオンスタイル天王町
神奈川県	横浜市	2022年09月	川和町SC計画
神奈川県	平塚市	2023年03月	ジ・アウトレット湘南平塚
神奈川県	横浜市	2023年09月	(仮称)イオンモール横浜西口店
新潟県	新潟市	2022年12月	山谷北ショッピングセンター
新潟県	新潟市	2023年01月	(仮称)新潟高架駅ビル(東)
新潟県	新潟市	2024年02月	(仮称)新潟高架駅ビル(西)
新潟県	新潟市	2023年05月	(仮称)河渡新町ショッピングプラザ
石川県	野々市市	2023年07月	(仮称)野々市市御経塚SC

※経済産業省「大店立地法届出状況について」を加工

※店舗面積の合計(㎡)が5000㎡以上の届け出を抜粋

<http://www.meti.go.jp/policy/economy/distribution/daikibo/todokede.html>

大店立地法届出状況② /1月

エリア	地区	オープン日	名称
長野県	安曇野市	2022年05月	穂高ショッピングパーク
長野県	安曇野市	2022年07月	あずみ野インターパークA街区
長野県	佐久市	2022年11月	フォレストモール佐久平
岐阜県	土岐津町	2022年06月	イオンモール土岐
岐阜県	多治見市	2022年11月	(仮称) 多治見駅南地区第一種市街地再開発事業施設建物
岐阜県	本巣郡	2022年12月	(仮称) イオンタウン岐阜北方 (Bゾーン)
岐阜県	多治見市	2023年07月	(仮称) 多治見複合計画
静岡県	富士宮市	2023年05月	(仮称) 弓沢町複合店舗計画
静岡県	掛川市	2023年05月	ミソラタウン掛川
愛知県	豊川市	2022年10月	イオンモール豊川
愛知県	名古屋市	2022年10月	千音寺商業施設 (Bゾーン)
三重県	亀山市	2022年10月	(仮称) ザ・ビッグエクストラ亀山市田村町店
大阪府	大阪市	2024年夏	(仮称) うめきた2期地区南街区開発事業
大阪府	大阪市	2022年06月	イオン東淀川豊新
大阪府	大阪市	2024年春	梅田3丁目計画 (仮称)
大阪府	大阪市	2026年02月	(仮称) 心齋橋プロジェクト
大阪府	門真市	2023年03月	(仮称) 門真松生町計画

エリア	地区	オープン日	名称
大阪府	松原市	2023年09月	(仮称) イオンタウン松原新堂
大阪府	岸和田市	2023年06月	(仮称) イオン東岸和田
大阪府	堺市	2022年11月	ららぽーと堺
兵庫県	尼崎市	2022年09月	SOCOLA阪急塚口クロス
和歌山県	岩出市	2022年10月	フォレストモール岩出
岡山県	岡山市	2022年07月	杜の街グレース
広島県	東広島市	2022年10月	(仮称) ゆめモール西条 (B敷地)
広島県	東広島市	2022年10月	(仮称) ゆめモール西条 (C敷地)
山口県	周南市	2023年03月	(仮) 徳山駅前地区商業施設
香川県	高松市	2023年03月	(仮称) ホームセンター高松上天神店
福岡県	福岡市	2022年04月	三井ショッピングパーク ららぽーと福岡
福岡県	北九州市	2022年04月	ジ・アウトレット 北九州
福岡県	北九州市	2023年07月	桃園複合ビル
福岡県	飯塚市	2023年07月	(仮称) ゆめタウン飯塚
福岡県	直方市	2023年08月	(仮称) もちだんご村モールA地区
福岡県	直方市	2023年08月	(仮称) もちだんご村モールB地区
鹿児島県	鹿児島市	2022年04月	センテラス天文館 (Centerrace TENMONKAN)

※経済産業省 「大店立地法届出状況について」を加工

※店舗面積の合計 (㎡) が5000㎡以上の届け出を抜粋

<http://www.meti.go.jp/policy/economy/distribution/daikibo/todokede.html>