

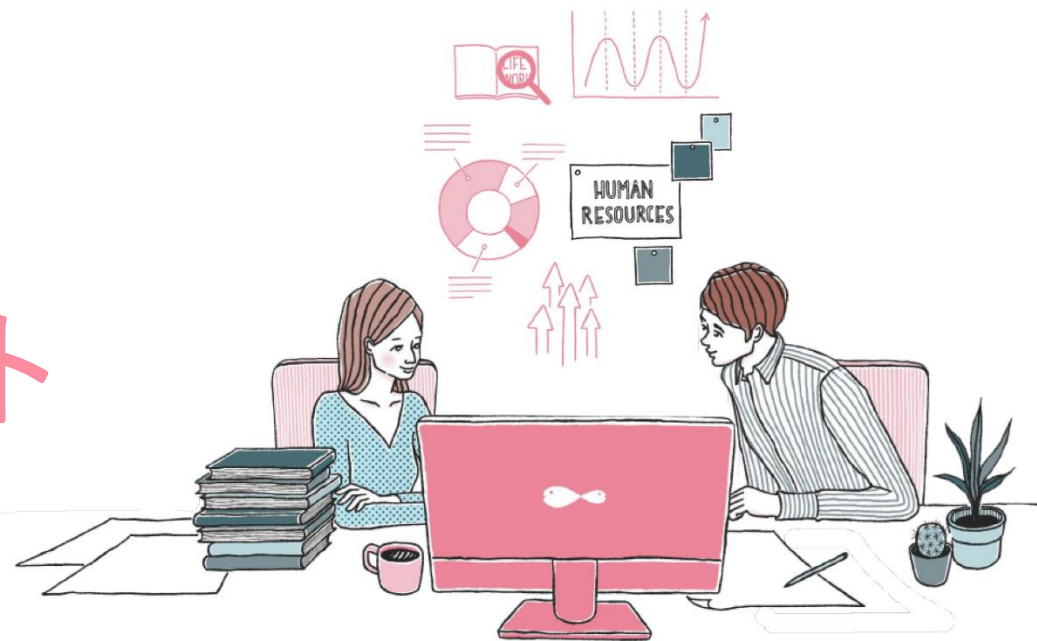
2023

11

November

ツナグ
働き方
研究所

~2023年9月度~
最新 労働市場
データレポート



- 02 概況

- 04 就業構造・雇用構造

- 07 非正規数・率

- 11 求人倍率 ※全体・パート・正社員・都道府県別・職種別

- 18 失業率推移 ※総数・年齢階級別

- 20 求人広告掲載件数 ※職種別・雇用形態別

- 21 平均賃金の推移 ※アルバイト・パート、派遣

- 23 大店立地法届出状況



有効求人倍率

(季節調整値)

前月差±0ポイント、
前年同月差-0.03ポイント。

1.29倍 ↓



都道府県・ 地域別 有効求人倍率

受理地別最高は
東京の1.83倍、
就業地別最高は
福井の1.91倍。

1.91倍 ↓
(就業地/福井)



正社員の 有効求人倍率

(受理地別・季節調整値)

前月差
±0ポイント、
前年同月差
±0ポイント。

1.02倍 ↑



パートのみ 有効求人倍率

(受理地別・季節調整値)

前月差
+0.01ポイント、
前年同月差
-0.03ポイント。

1.30倍 ↓



新規求人数

(季節調整値)

9月の新規求人数は
857,709件。
前年同月比-3.4%。

85.8
万件 ↓



求人広告掲載件数

※職種別・雇用形態別/週平均

9月週平均の職種分類
別件数は1,313,851件。
前年同月比+5.1%。

131
万件 ↑



非正規の職員・ 従業員数

非正規の職員・
従業員数は2,141万人。
前年同月差+8万人。

2,141万人 ↑



非正規率

雇用者数(役員除く)
5,775万人に対し、
非正規数2,141万人。
前年同月差-0.2ポイント。

37.1% ↓



完全失業率推移

(季節調整値)

前月差-0.1ポイント、
前年同月差±0ポイント。

2.6%

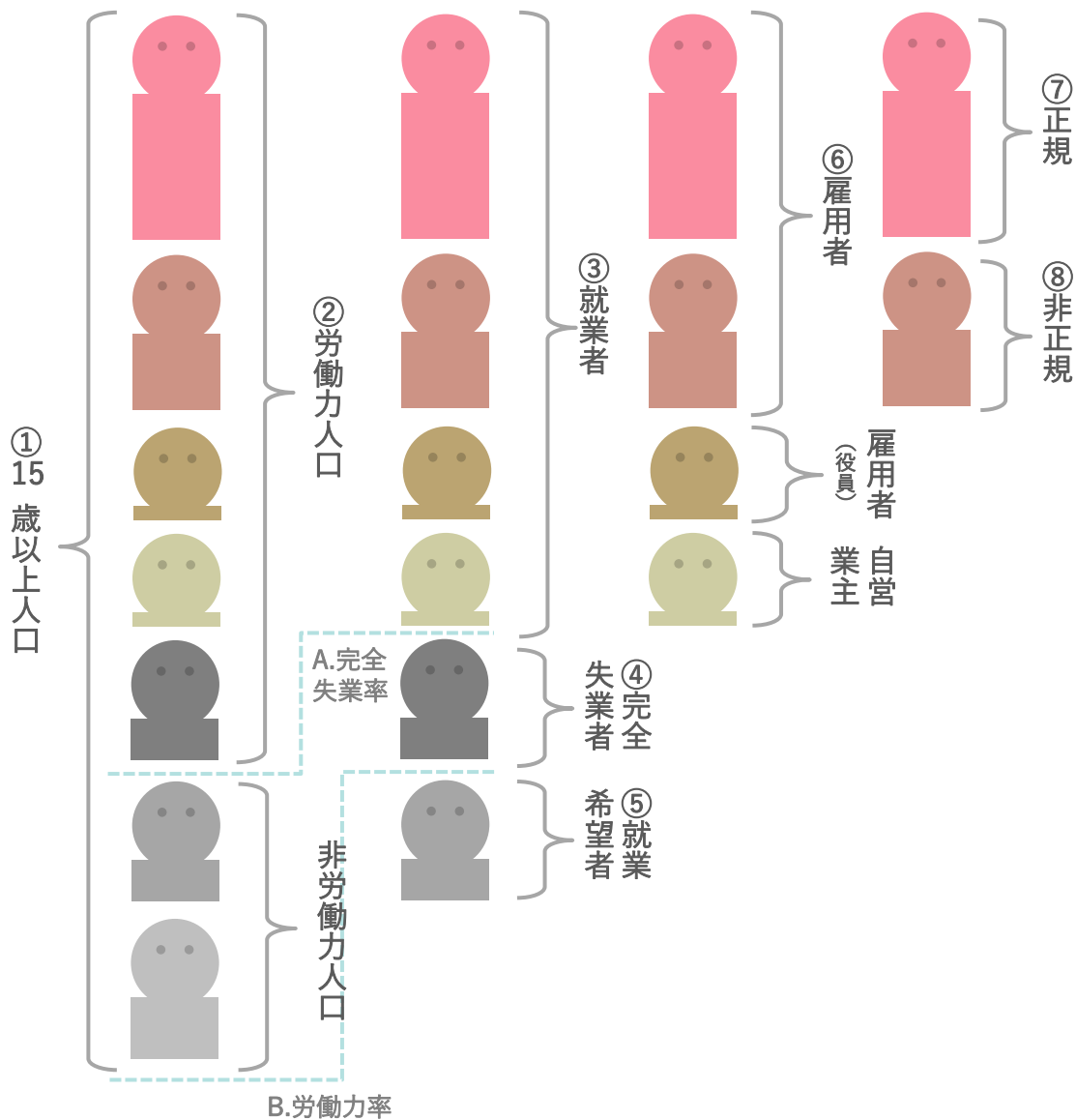


平均賃金 (アルバイト・パート)

三大都市圏の
平均時給は1,161円
(前年同月1,141円)。

↑ **¥1,161**

用語の定義 (以下のように労働者定義を改めて提出)



①15歳以上人口

年齢別人口のうち、生産活動に従事しうる年齢の人口で、総務省による労働力調査の15歳以上人口が該当する。

②労働力人口

生産年齢人口のうち、労働力調査期間である毎月末の一週間に、収入を伴う仕事に多少でも従事した「就業者」（休業者を含む）と、求職中であった「完全失業者」の合計。

③就業者

従業者と休業者を合わせたもの。調査週間に賃金、給料、諸手当、内職収入などの収入を伴う仕事を1時間以上した者が従業者（家族従業者は、無給であっても仕事をしたとされる）。

④完全失業者

下記3つをすべて満たしている者。
 1.仕事がなく調査週間に少しも仕事をしなかった（就業者ではない）
 2.仕事があればすぐ就くことができる
 3.調査週間に仕事を探す活動や準備をしていた

⑤就業希望者

非労働力人口のうち、就業を希望している者。※就業希望者でも、完全失業者の定義に該当しないと「非労働人口の就業希望者」となる。

⑥雇用者

会社などに雇われて給料・賃金を得ている者、及び会社・団体の役員。

⑦正規 ⑧非正規

会社・団体等の役員を除く雇用者について、勤め先での呼称により、「正規の職員・従業員」「パート」「アルバイト」「労働者派遣事業所の派遣社員」「契約社員」「嘱託」「その他」に区分。なお「正規の職員・従業員」以外の区分をまとめて「非正規の職員・従業員」として表章。
 ※当レポート内のデータは上記の定義に基づき集計。

他に下記3つすべてを満たしている者を「正規」と定義付けるケースもある。
 1.労働契約の期間の定めがない
 2.所定労働時間がフルタイムである（※）
 3.直接雇用である（労働者派遣のような契約上の使用者ではない者の指揮命令に服して就労する雇用関係（間接雇用）ではない）
 ※短時間正社員などの普及もあり、この限りではない。

A.完全失業率

労働力人口の中に占める完全失業者の割合。

B.労働力率

生産年齢人口の中に占める労働力人口の割合。

※季節調整値

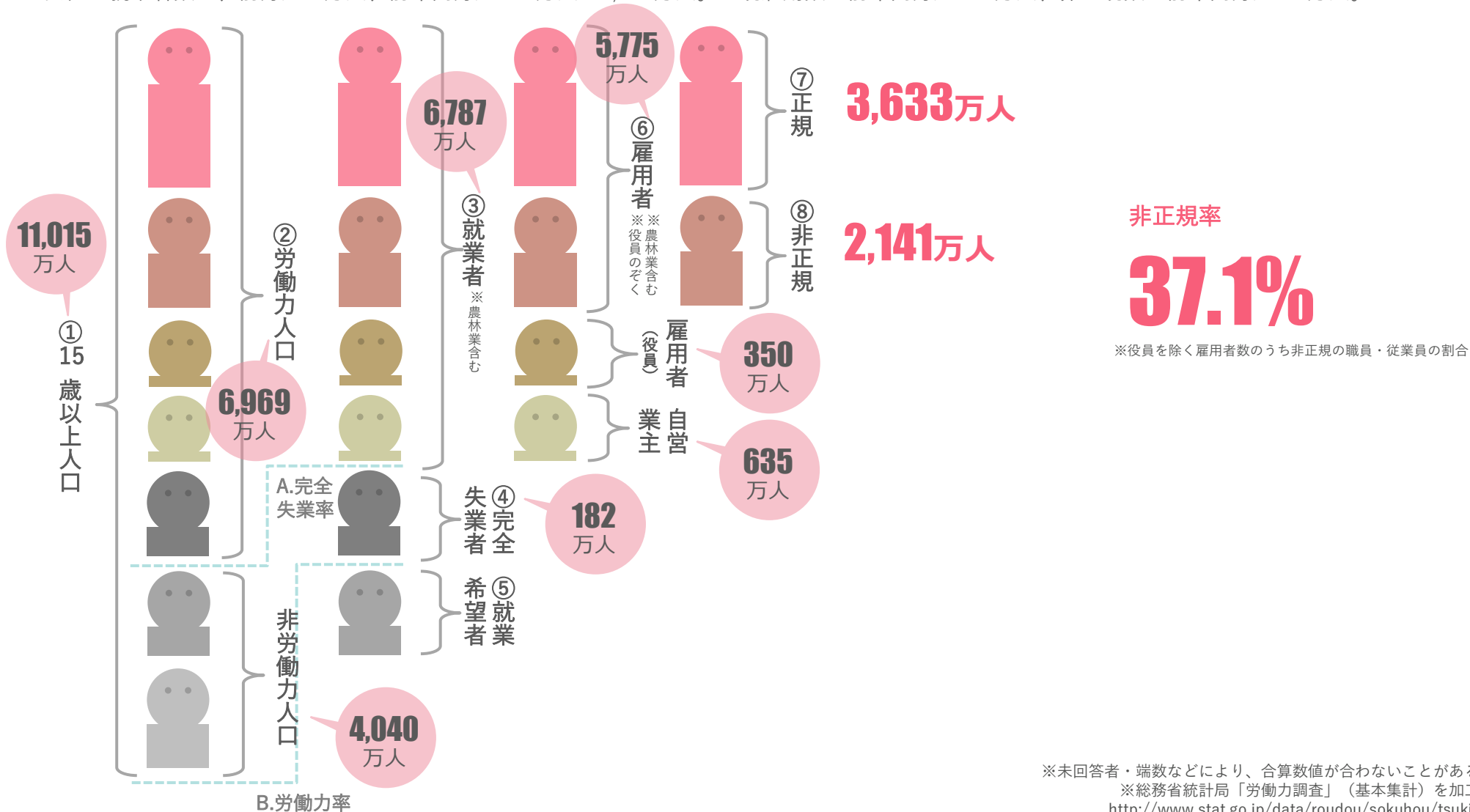
2017年17月以前の数値は、2019年11月分公表時に新季節指数により改訂

就業構造・雇用構造 (原数値) /9月

■就業者数は6,787万人（前月差+14万人、前年同月差+21万人）。

■男性の就業者数は、前月差+15万人、前年同月差+5万人の3,722万人。正規雇用数は前年同月差-9万人、非正規数は前年同月差+34万人。

■女性の就業者数は、前月差-1万人、前年同月差+16万人の3,065万人。正規雇用数は前年同月差+54万人、非正規数は前年同月差-25万人。



※未回答者・端数などにより、合算数値が合わないことがある
 ※総務省統計局「労働力調査」(基本集計)を加工
<http://www.stat.go.jp/data/roudou/sokuhou/tsuki/>

〈参考〉正規従業員・非正規従業員前年対比比較（原数値）/9月

■非正規数が2か月連続で前年同月より増加。

2023

正規**3,633**万人

非正規率
37.1%

非正規**2,141**万人

44万人
増

8万人
増

2022

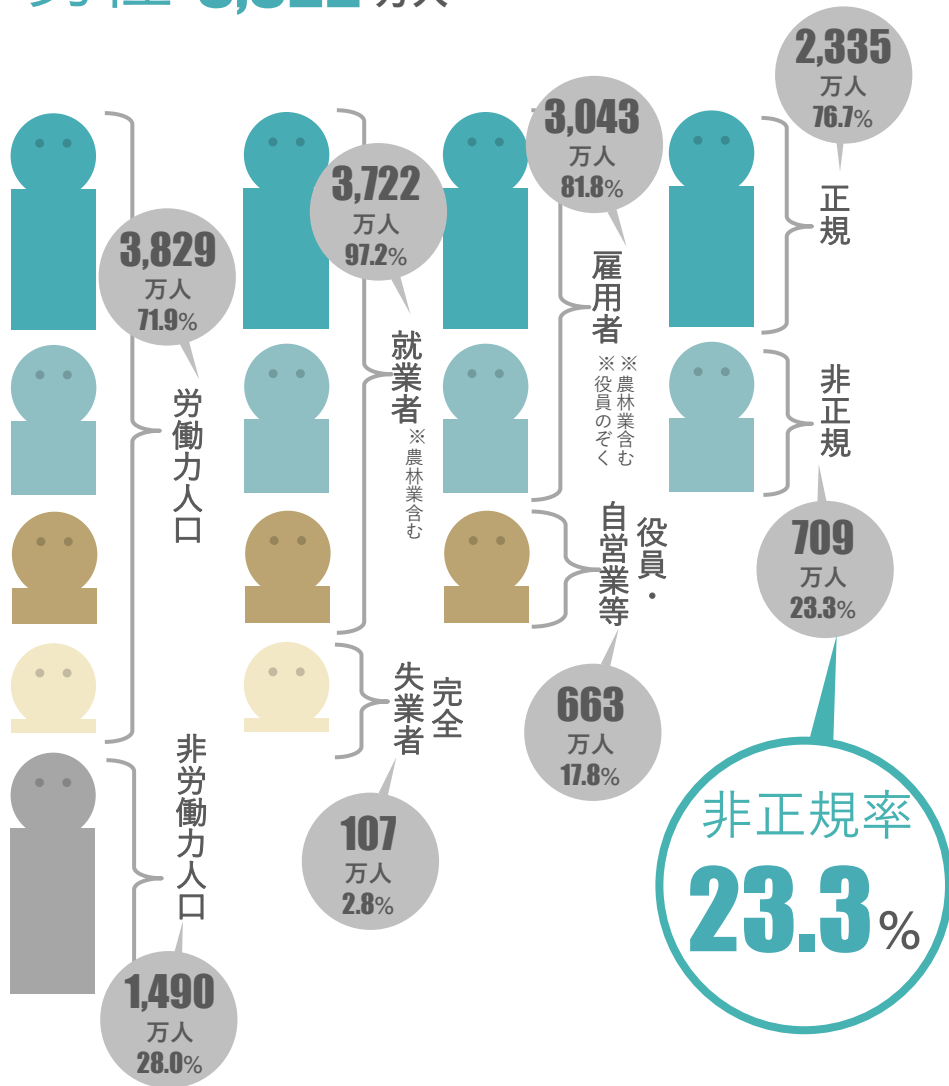
正規**3,589**万人

非正規率
37.3%

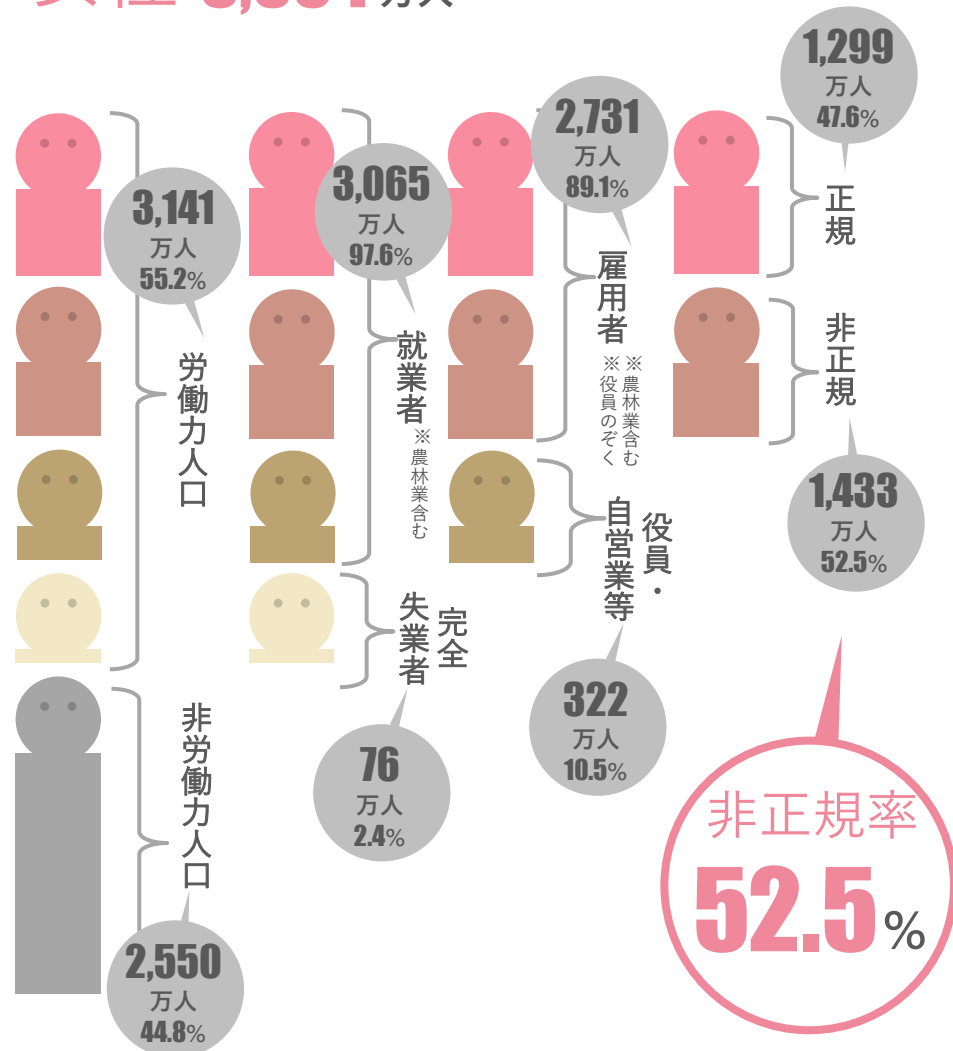
非正規**2,133**万人

※未回答者・端数などにより、合算数値が合わないことがある
※総務省統計局「労働力調査」（基本集計）を加工
<http://www.stat.go.jp/data/roudou/sokuhou/tsuki/>

15歳以上人口
男性 **5,322** 万人



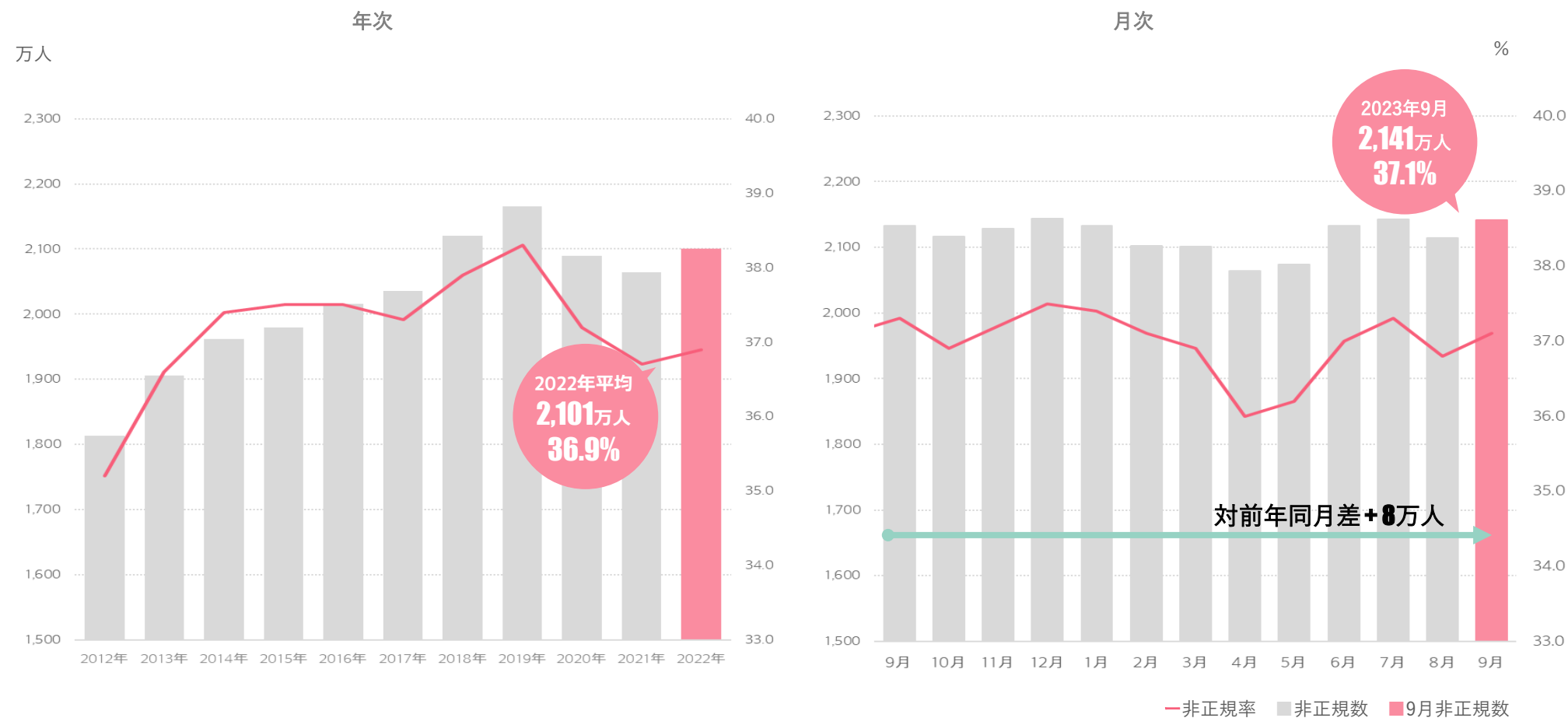
15歳以上人口
女性 **5,694** 万人



※未回答者・端数などにより、合算数値が合わないことがある
 ※総務省統計局「労働力調査」(基本集計)を加工
<http://www.stat.go.jp/data/roudou/sokuhou/tsuki/>

非正規数・率 推移 (原数値) /9月

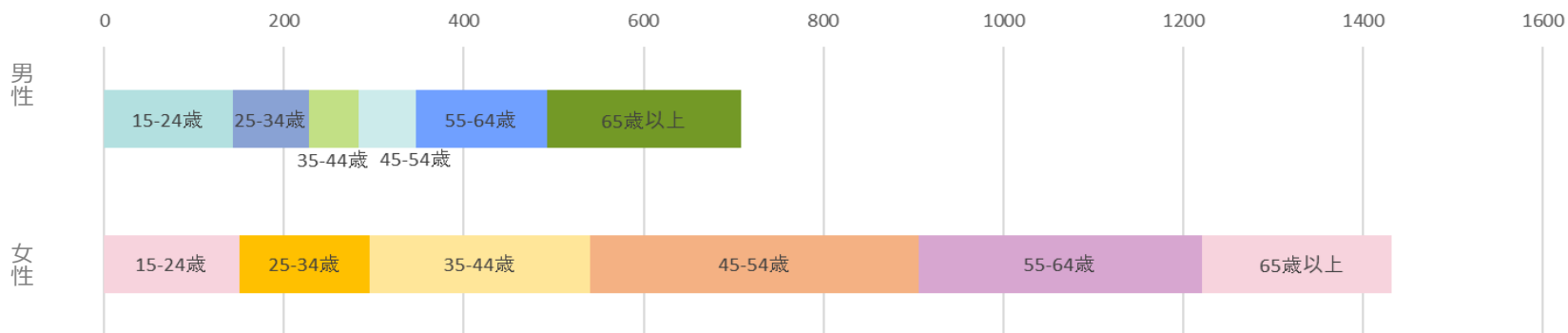
■非正規数は2,141万人（前月差+27万人、前年同月差+8万人）、役員を除く雇用者に対する非正規率は37.1%。



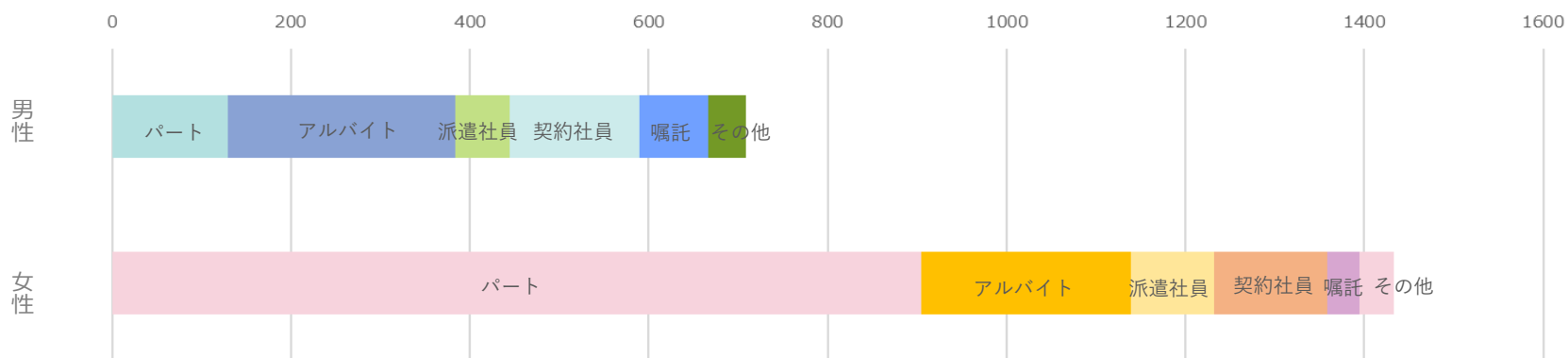
※総務省統計局「労働力調査」（基本集計）を加工
<http://www.stat.go.jp/data/roudou/sokuhou/tsuki/>
 ※平成23年度は東日本大震災の影響により、岩手県、宮城県及び福島県の3県を除く全国の結果を公表

〈参考〉非正規数内訳・性別×年代別 性別×雇用形態別 (原数値) /9月

■ 年齢別



■ 雇用形態別



単位: 万人

	総数	15-24歳	25-34歳	35-44歳	45-54歳	55-64歳	65歳以上
男性	709	143	85	55	64	145	217
	100.0%	20.2%	12.0%	7.8%	9.0%	20.5%	30.6%
女性	1,433	150	145	245	366	315	211
	100.0%	10.5%	10.1%	17.1%	25.5%	22.0%	14.7%

	総数	パート	アルバイト	派遣社員	契約社員	嘱託	その他
男性	709	130	254	60	146	76	42
	100.0%	18.3%	35.8%	8.5%	20.6%	10.7%	5.9%
女性	1,433	904	235	93	127	35	39
	100.0%	63.1%	16.4%	6.5%	8.9%	2.4%	2.7%

※総務省統計局「労働力調査」長期時系列データ(基本集計)を加工
<http://www.stat.go.jp/data/roudou/sokuhou/tsuki/>

〈参考〉非正規数内訳・性別×年代別 性別×雇用形態別 前年同月差（原数値）/9月

■前年同月より男性が34万人増加している一方で女性は25万人の減少。特に35歳-44歳女性が-24万人と大幅減少。

2023

	総数	15-24歳	25-34歳	35-44歳	45-54歳	55-64歳	65歳以上
男性	709	143	85	55	64	145	217
女性	1,433	150	145	245	366	315	211
性別	100.0%	20.2%	12.0%	7.8%	9.0%	20.5%	30.6%
性別	100.0%	10.5%	10.1%	17.1%	25.5%	22.0%	14.7%

	総数	パート	アルバイト	派遣社員	契約社員	嘱託	その他
男性	709	130	254	60	146	76	42
女性	1,433	904	235	93	127	35	39
性別	100.0%	18.3%	35.8%	8.5%	20.6%	10.7%	5.9%
性別	100.0%	63.1%	16.4%	6.5%	8.9%	2.4%	2.7%

2022

	総数	15-24歳	25-34歳	35-44歳	45-54歳	55-64歳	65歳以上
男性	675	127	80	59	65	134	209
女性	1,458	150	154	269	374	309	202
性別	100.0%	18.8%	11.9%	8.7%	9.6%	19.9%	31.0%
性別	100.0%	10.3%	10.6%	18.4%	25.7%	21.2%	13.9%

	総数	パート	アルバイト	派遣社員	契約社員	嘱託	その他
男性	675	122	235	55	152	69	42
女性	1,458	912	231	95	137	39	44
性別	100.0%	18.1%	34.8%	8.1%	22.5%	10.2%	6.2%
性別	100.0%	62.6%	15.8%	6.5%	9.4%	2.7%	3.0%

2023-2022 比較

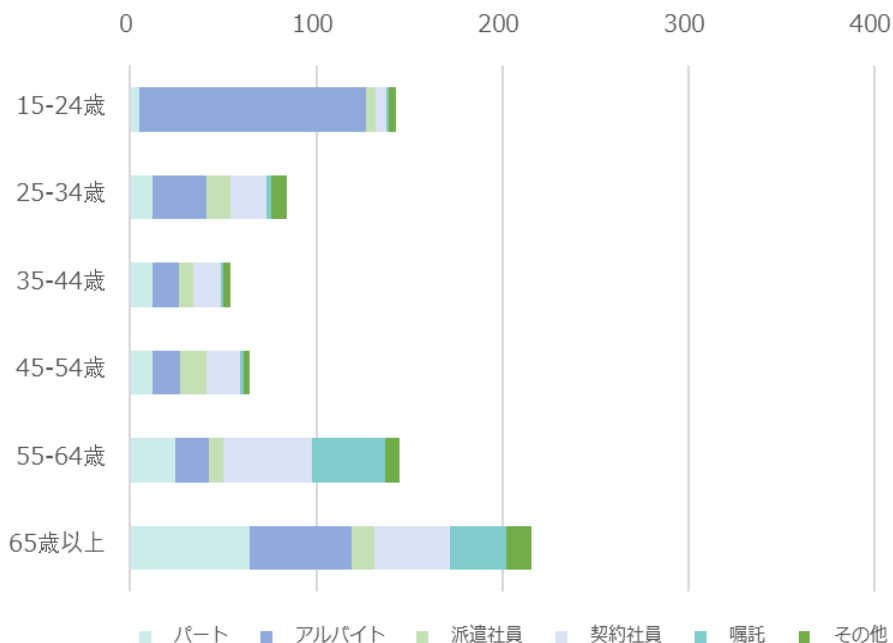
	総数	15-24歳	25-34歳	35-44歳	45-54歳	55-64歳	65歳以上
男性	34	16	5	-4	-1	11	8
女性	105.0%	112.6%	106.3%	93.2%	98.5%	108.2%	103.8%
女性	-25	0	-9	-24	-8	6	9
性別	98.3%	100.0%	94.2%	91.1%	97.9%	101.9%	104.5%

	総数	パート	アルバイト	派遣社員	契約社員	嘱託	その他
男性	34	8	19	5	-6	7	0
女性	105.0%	106.6%	108.1%	109.1%	96.1%	110.1%	100.0%
女性	-25	-8	4	-2	-10	-4	-5
性別	98.3%	99.1%	101.7%	97.9%	92.7%	89.7%	88.6%

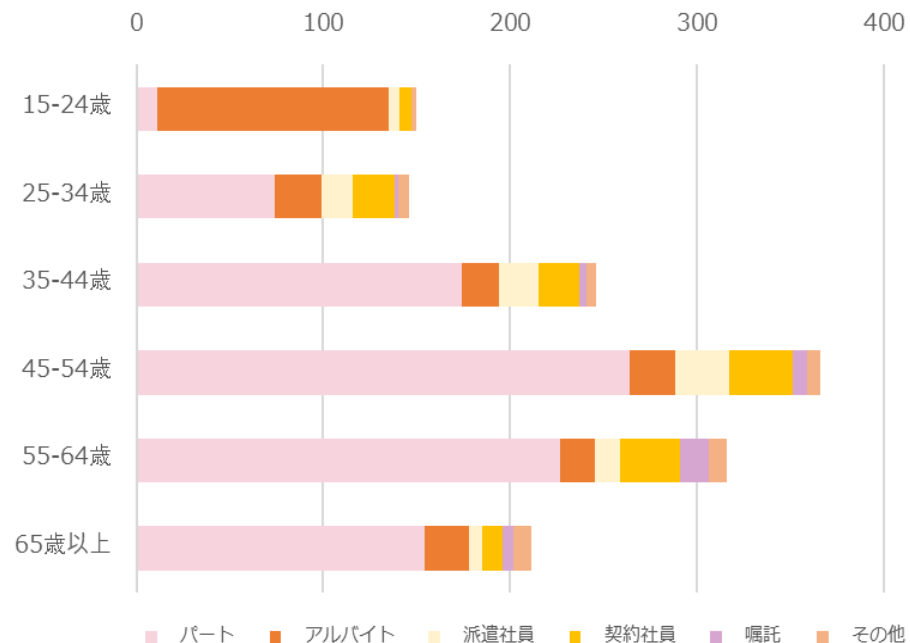
※総務省統計局「労働力調査」（基本集計）を加工
<http://www.stat.go.jp/data/roudou/sokuhou/tsuki/>

〈参考〉非正規数内訳・性別×年代×雇用形態別（原数値） /9月

男性



女性



単位:万人

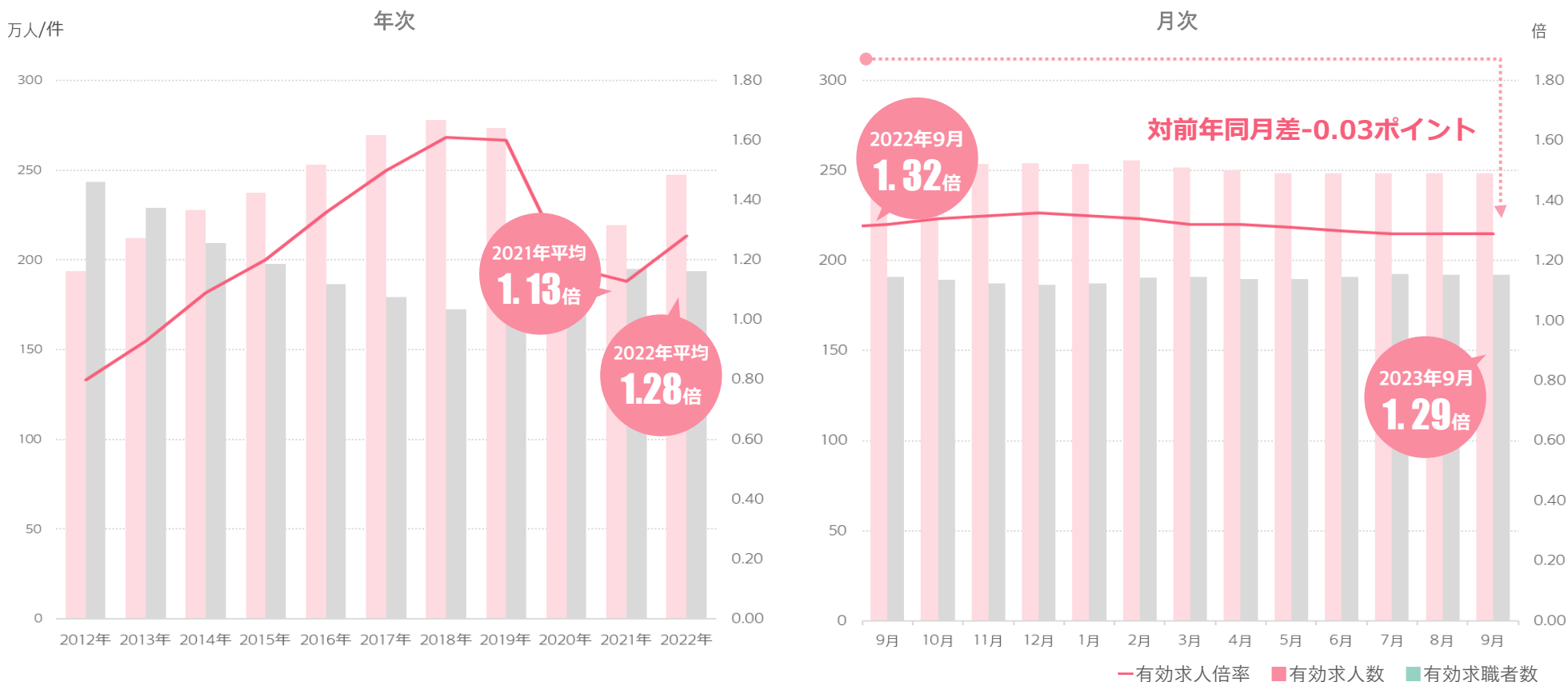
男性	非正規数	パート	アルバイト	派遣社員	契約社員	嘱託	その他
総数	709	130	254	60	146	76	42
15-24歳	143	5	122	5	6	1	4
25-34歳	85	12	29	13	19	3	8
35-44歳	55	12	14	8	15	1	4
45-54歳	64	12	15	14	18	2	3
55-64歳	145	24	18	8	48	39	8
65歳以上	217	64	55	12	41	30	14

女性	非正規数	パート	アルバイト	派遣社員	契約社員	嘱託	その他
総数	1,433	904	235	93	127	35	39
15-24歳	150	11	124	6	6	0	3
25-34歳	145	74	25	17	22	2	6
35-44歳	245	174	20	21	22	4	5
45-54歳	366	264	24	29	34	8	7
55-64歳	315	227	18	14	32	15	10
65歳以上	211	154	24	7	11	6	9

※総務省統計局「労働力調査」長期時系列データ（基本集計）を加工
<http://www.stat.go.jp/data/roudou/sokuhou/tsuki/>

求人倍率① 求人・求職及び求人倍率の推移（全国/季節調整値）/9月

■有効求人倍率（季節調整値）は1.29倍（前月差±0ポイント、前年同月差-0.03ポイント）と、3か月連続で同水準。

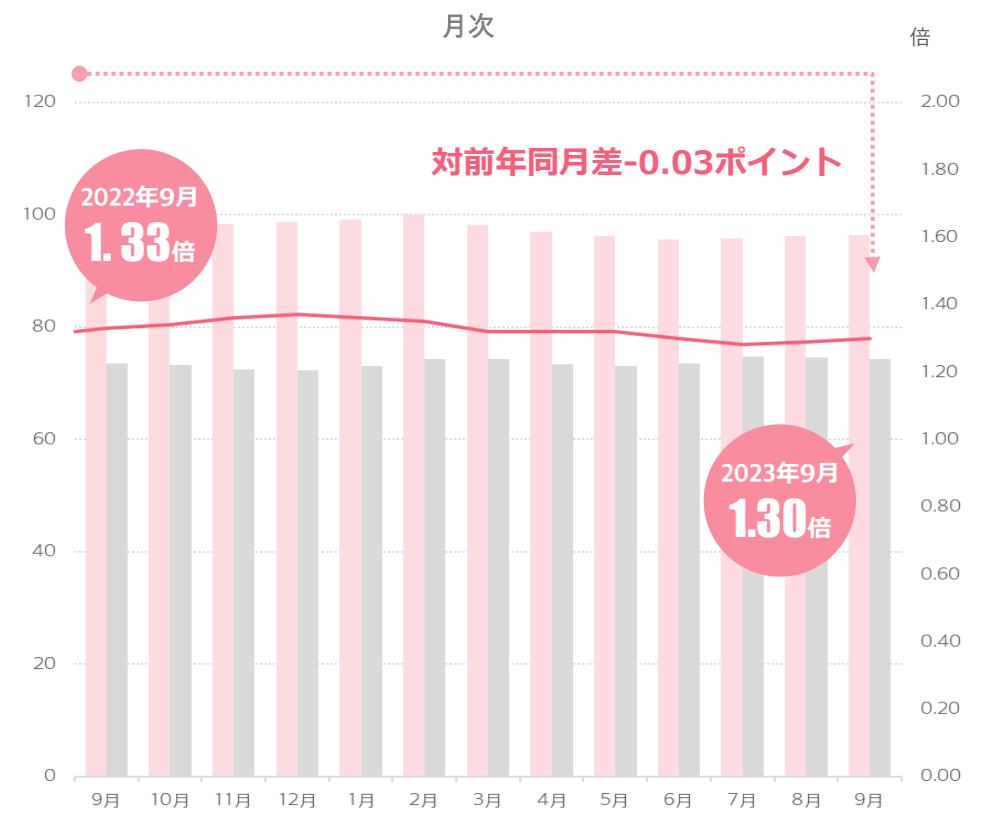
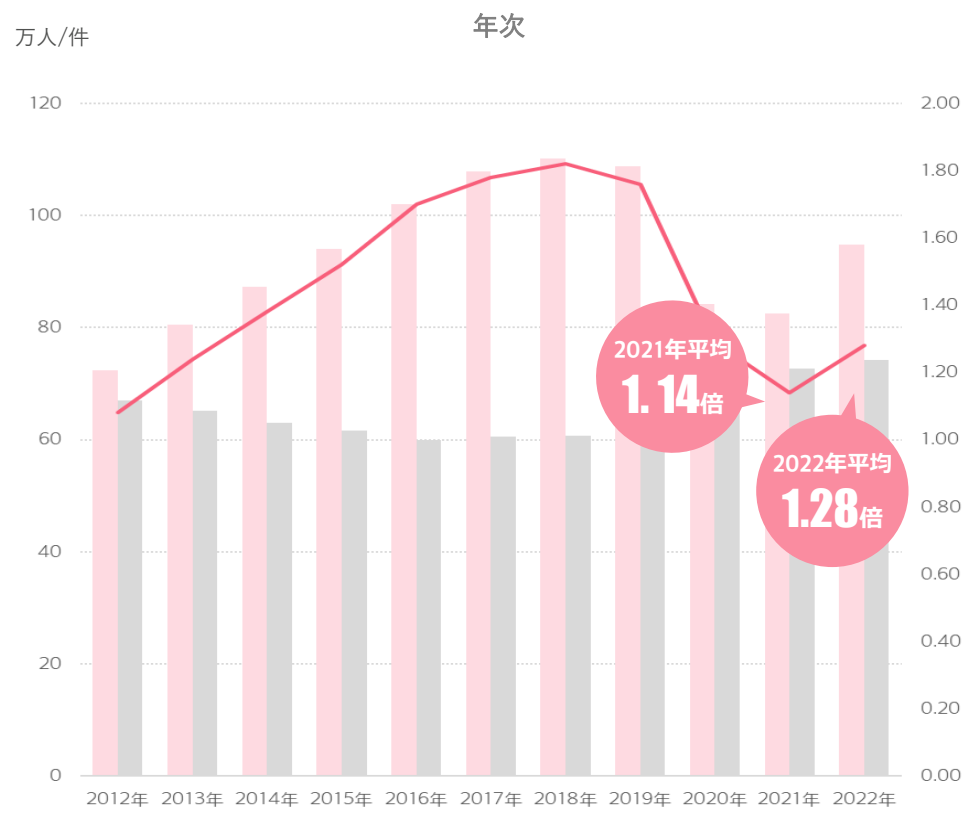


	当月		前月差	前年同月差	前月		前年同月
有効求人倍率	1.29	倍	0.00	-0.03	1.29	倍	1.32 倍
有効求人人数	2,484,239	件	0.0%	-1.7%	2,484,687	件	2,526,690 件
有効求職者数	1,919,232	人	-0.1%	0.5%	1,920,699	人	1,909,105 人

※厚生労働省「一般職業紹介状況」を加工
https://www.mhlw.go.jp/stf/newpage_28129.html

求人倍率② パートタイムの求人・求職及び求人倍率の推移 (全国/季節調整値) /9月

■パートのみの求人倍率 (季節調整値) は1.30倍 (前月差+0.01ポイント、前年同月差-0.03ポイント)。



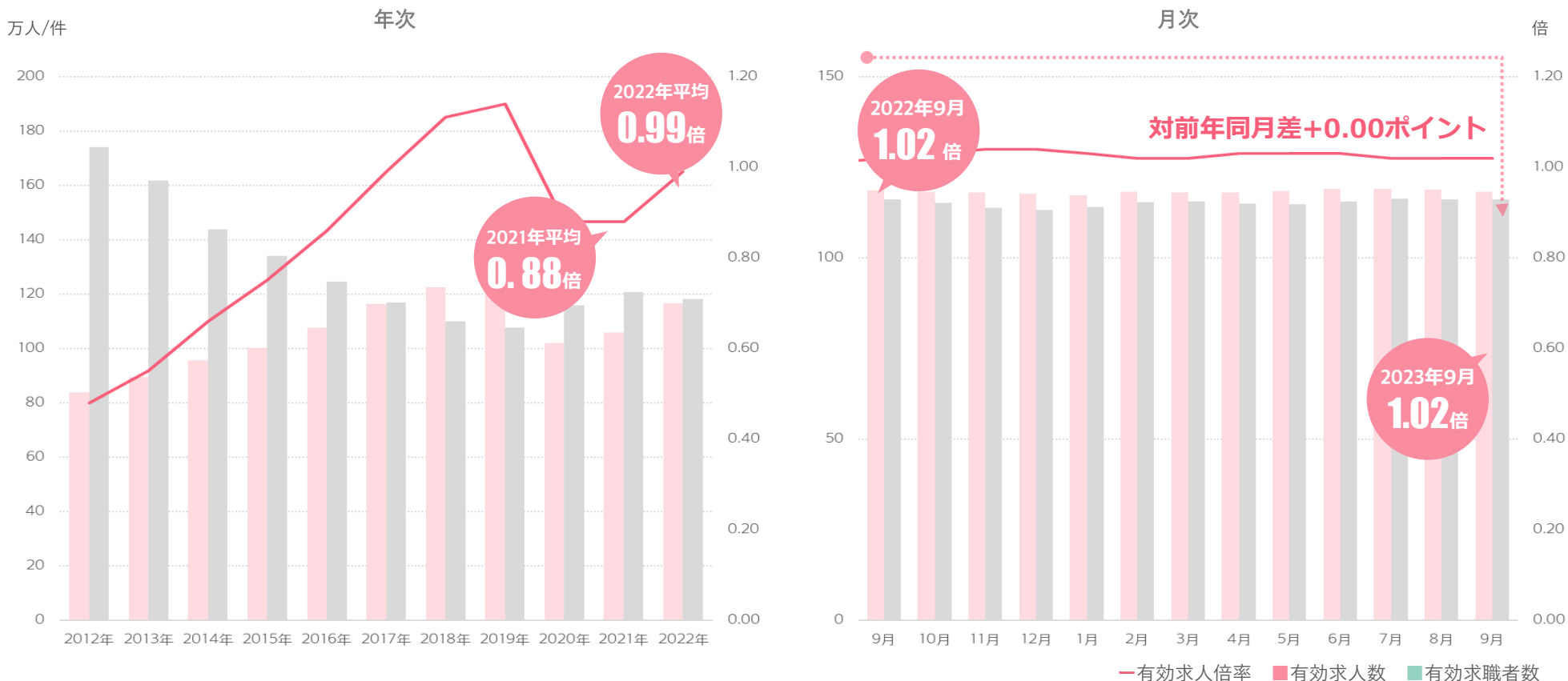
— 有効求人倍率 ■ 有効求人人数 ■ 有効求職者数

	当月	前月差	前年同月差	前月	前年同月
有効求人倍率	1.30 倍	0.01	-0.03	1.29 倍	1.33 倍
有効求人人数	963,328 件	0.1%	-1.3%	962,028 件	975,934 件
有効求職者数	743,358 人	-0.2%	1.2%	745,101 人	734,602 人

※厚生労働省「一般職業紹介状況」を加工
https://www.mhlw.go.jp/stf/newpage_28129.html

求人倍率③ 正社員の求人・求職及び求人倍率の推移 (全国/季節調整値) /9月

- 求人倍率（季節調整値）は1.02倍（前月差±0ポイント、前年同月差±0ポイント）。
- 2021年6月以降は前年同月を上回る状況が続いていたが、2年3か月ぶりにプラス基調が途絶え前年同月と同水準となった。



	当月		前月差	前年同月差	前月		前年同月	
有効求人倍率	1.02	倍	0.00	0.00	1.02	倍	1.02	倍
有効求人数	1,182,470	件	-0.5%	-0.3%	1,188,508	件	1,185,824	件
有効求職者数	1,160,929	人	0.1%	0.1%	1,160,099	人	1,160,149	人

※厚生労働省「一般職業紹介状況」を加工
https://www.mhlw.go.jp/stf/newpage_28129.html

求人倍率 求人・求職及び求人倍率の推移 (職業別/原数値) /9月

カテゴリ	該当職種の一例	職種名	2018	2019	2020	2021	2022	2023	前年差
			9月	9月	9月	9月	9月	9月	
飲食	料理人	飲食物調理の職業	3.31	3.37	1.64	1.93	2.87	2.91	0.04
	飲食店店長、ホール、ホテルスタッフ	接客・給仕の職業	3.92	3.77	1.64	1.78	2.88	3.11	0.23
小売	コンビニエンスストア、小売店	商品販売の職業	2.59	2.51	1.43	1.49	1.92	1.99	0.07
製造・ドライバー	自動車エンジン組立工、自動車車体組立工	機械組立の職業	0.84	0.67	0.34	0.80	0.94	0.75	-0.19
	ドライバー	自動車運転の職業	3.03	3.10	1.99	2.03	2.43	2.65	0.22
	大工、内装、建設・土木作業	建設・採掘の職業	4.99	5.44	4.99	4.87	5.25	5.39	0.14
その他サービス	ケアワーカー、訪問介護サービス員	介護サービスの職業	4.16	4.46	3.82	3.63	3.78	3.96	0.18
警備	警備員	保安の職業	8.65	8.02	6.64	6.33	7.15	7.02	-0.13
オフィスワーク	一般事務員	一般事務の職業	0.38	0.39	0.26	0.29	0.35	0.35	0.00

カテゴリ	該当職種の一例	職種名	2022	2022	2022	2022	2023	2023	2023	2023	2023	2023	2023	2023	2023	2023	前月差
			9月	10月	11月	12月	1月	2月	3月	4月	5月	6月	7月	8月	9月		
飲食	料理人	飲食物調理の職業	2.87	2.99	3.13	3.24	3.12	3.01	2.92	2.72	2.72	2.75	2.86	2.90	2.91	2.91	0.01
	飲食店店長、ホール、ホテルスタッフ	接客・給仕の職業	2.88	3.08	3.27	3.40	3.40	3.28	3.29	3.23	3.18	3.17	3.19	3.17	3.11	3.11	-0.06
小売	コンビニエンスストア、小売店	商品販売の職業	1.92	1.94	1.98	2.05	2.04	1.97	1.92	1.84	1.85	1.88	1.92	1.98	1.99	1.99	0.01
製造・ドライバー	自動車エンジン組立工、自動車車体組立工	機械組立の職業	0.94	0.94	0.95	0.98	0.95	0.92	0.87	0.79	0.74	0.75	0.74	0.73	0.75	0.75	0.02
	ドライバー	自動車運転の職業	2.43	2.46	2.54	2.65	2.59	2.57	2.48	2.43	2.43	2.53	2.63	2.68	2.65	2.65	-0.03
	大工、内装、建設・土木作業	建設・採掘の職業	5.25	5.41	5.66	5.68	5.37	5.34	5.16	5.02	4.95	5.07	5.32	5.32	5.39	5.39	0.07
その他サービス	ケアワーカー、訪問介護サービス員	介護サービスの職業	3.78	3.79	3.87	4.01	3.82	3.58	3.44	3.38	3.54	3.73	3.88	3.94	3.96	3.96	0.02
警備	警備員	保安の職業	7.15	7.16	7.26	7.43	7.19	6.79	6.58	6.00	5.86	6.04	6.63	6.91	7.02	7.02	0.11
オフィスワーク	一般事務員	一般事務の職業	0.35	0.36	0.37	0.39	0.43	0.45	0.42	0.35	0.33	0.33	0.34	0.34	0.35	0.35	0.01

※厚生労働省「一般職業紹介状況」「職業別労働市場関係指標(実数)」第11表-1(有効求人倍率)(常用(含パート))を加工
※職業別求人倍率でサービス業界のほか、採用難がよく話題となる職種に関する有効求人倍率をピックアップ。該当職種の一例：ハローワーク/厚生労働省編職業分類ページより抜粋

求人倍率⑤ 都道府県・地域別 パート含む有効求人倍率 (就業地別/季節調整値) /9月

		北海道・東北						北陸				北関東					南関東				東海				
		北海道	青森	岩手	宮城	秋田	山形	福島	新潟	富山	石川	福井	茨城	栃木	群馬	山梨	長野	埼玉	千葉	東京	神奈川	岐阜	静岡	愛知	三重
有効求人倍率	当月	1.08	1.29	1.33	1.35	1.46	1.56	1.50	1.56	1.61	1.49	1.91	1.61	1.29	1.52	1.42	1.58	1.22	1.22	1.18	1.13	1.61	1.32	1.33	1.51
	前月差	↘	→	↘	↗	↘	↗	↗	↘	↗	→	→	↗	↗	↘	↘	↗	↗	↗	↘	→	↘	↘	→	↗
	前年同月差	↘	↘	↘	↘	↘	↘	↘	↘	↘	↘	↘	↘	↘	↘	↘	↘	↗	↗	↗	↗	↘	↘	↘	↘
	前月	1.11	1.29	1.34	1.32	1.49	1.53	1.49	1.59	1.59	1.49	1.91	1.57	1.28	1.53	1.44	1.57	1.20	1.21	1.19	1.13	1.64	1.33	1.33	1.47
	前年同月	1.22	1.31	1.46	1.40	1.64	1.73	1.56	1.60	1.76	1.58	2.07	1.66	1.34	1.62	1.63	1.69	1.17	1.18	1.13	1.07	1.78	1.41	1.38	1.63

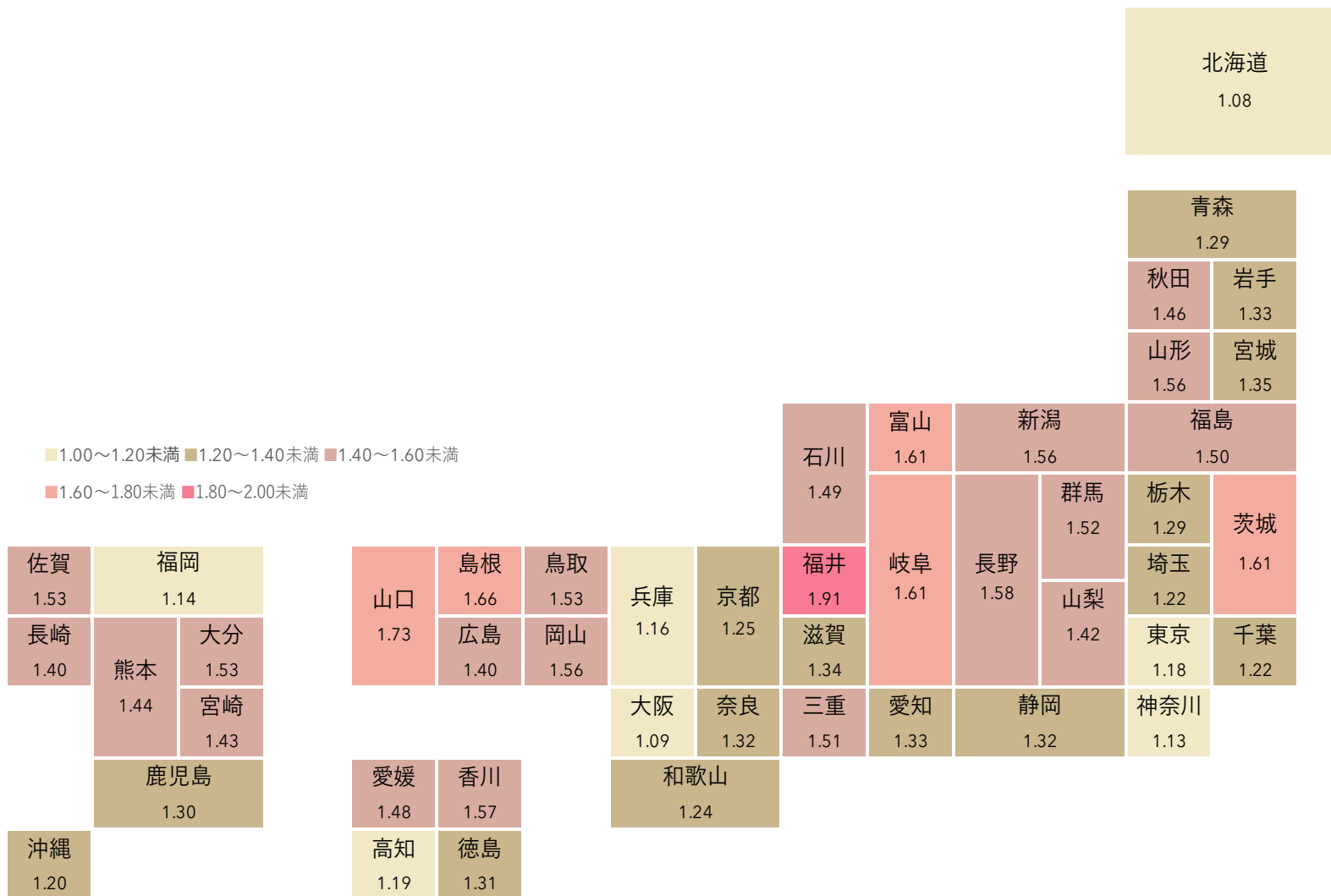
		近畿					中国					四国				九州・沖縄								
		滋賀	京都	大阪	兵庫	奈良	和歌山	鳥取	島根	岡山	広島	山口	徳島	香川	愛媛	高知	福岡	佐賀	長崎	熊本	大分	宮崎	鹿児島	沖縄
有効求人倍率	当月	1.34	1.25	1.09	1.16	1.32	1.24	1.53	1.66	1.56	1.40	1.73	1.31	1.57	1.48	1.19	1.14	1.53	1.40	1.44	1.53	1.43	1.30	1.20
	前月差	→	→	↘	↗	↘	↘	↘	↗	↗	→	↗	↗	↘	↗	↘	↗	↘	→	↘	→	↘	↗	↗
	前年同月差	↘	↗	→	↘	↘	↘	↘	↘	↘	↘	↘	↘	↘	↘	↘	↗	↘	↗	↘	→	↘	↘	↗
	前月	1.34	1.25	1.11	1.15	1.37	1.26	1.54	1.64	1.52	1.40	1.72	1.30	1.60	1.47	1.20	1.13	1.55	1.40	1.45	1.53	1.48	1.28	1.19
	前年同月	1.38	1.22	1.09	1.18	1.40	1.27	1.74	1.86	1.59	1.48	1.79	1.39	1.68	1.57	1.21	1.12	1.57	1.33	1.57	1.53	1.58	1.44	1.04

求人倍率⑥ 都道府県・地域別 有効求人倍率[※]（就業地別）/9月

※新規学卒者を除き
パートタイムを含む

ツナグ
働き方
研究所

■都道府県別の有効求人倍率（就業地別/季節調整値） 最高は福井の1.91倍、最低は北海道の1.08倍。



※厚生労働省「一般職業紹介状況」を加工
https://www.mhlw.go.jp/stf/newpage_28129.html

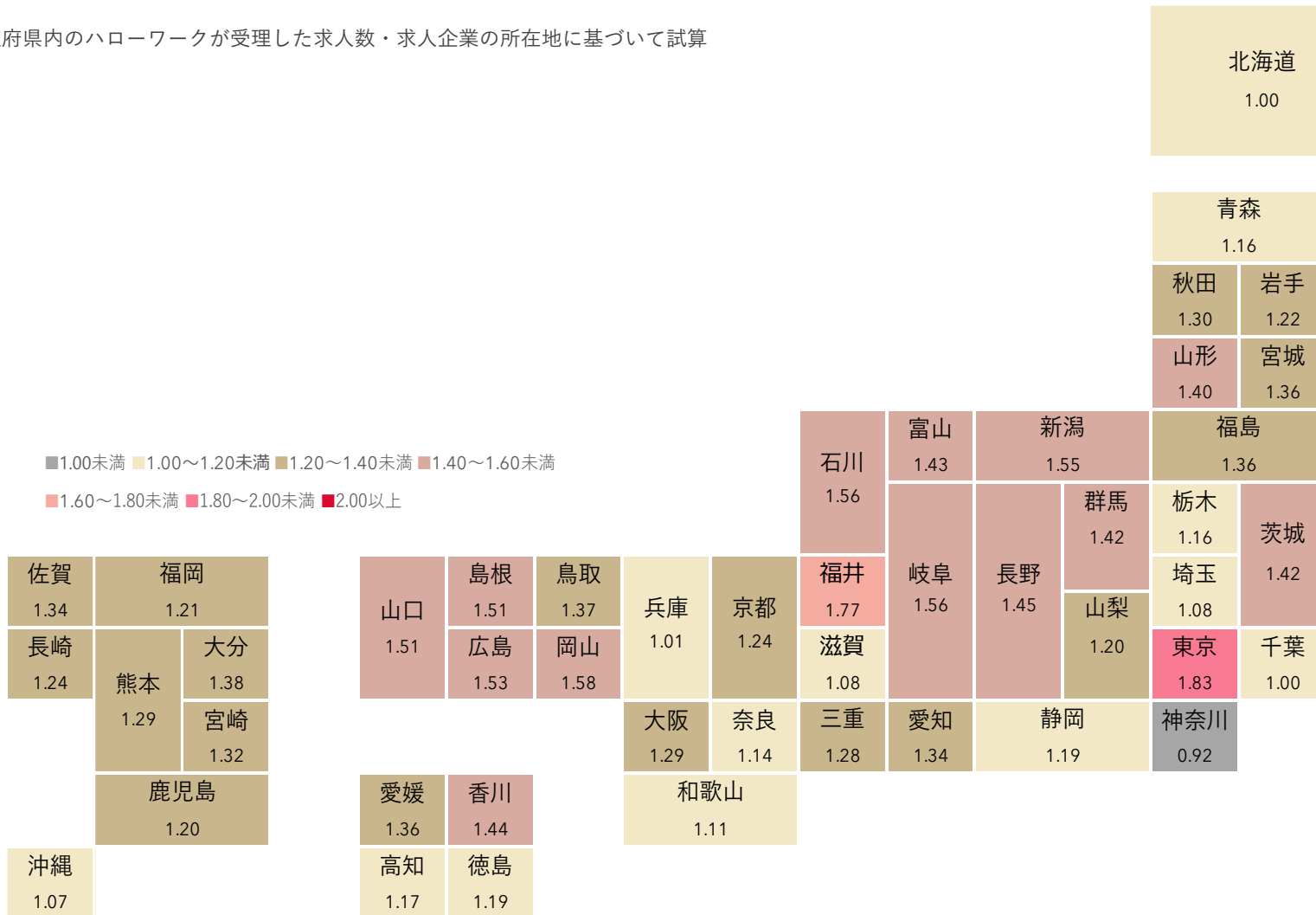
求人倍率⑥ 都道府県・地域別 有効求人倍率[※]（受理地別）/9月

※新規学卒者を除き
パートタイムを含む

ツナグ
働き方
研究所

■都道府県別の有効求人倍率（受理地別/季節調整値） 最高は東京の1.83倍、最低は神奈川の0.92倍。

※受理地別：各都道府県内のハローワークが受理した求人数・求人企業の所在地に基づいて試算

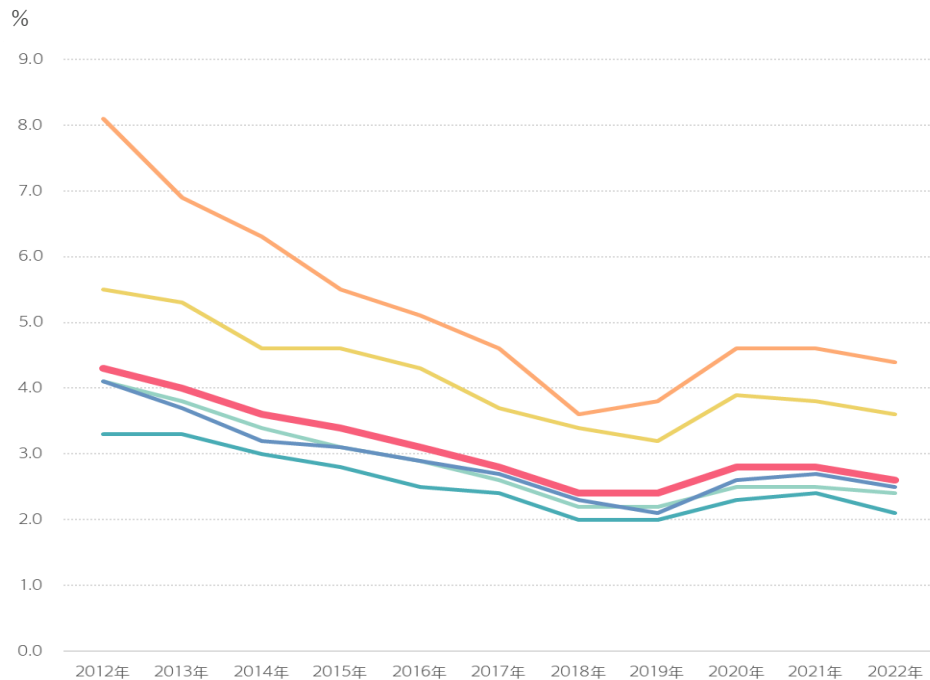


※厚生労働省「一般職業紹介状況」を加工
https://www.mhlw.go.jp/stf/newpage_28129.html

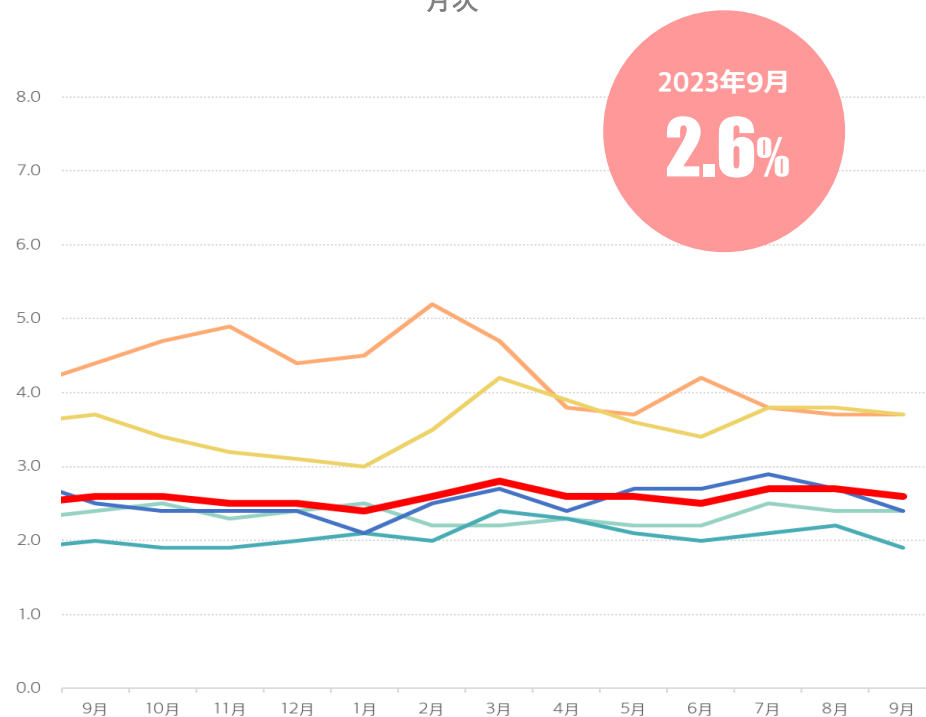
完全失業率 推移 (季節調整値) /9月

- 完全失業率 (季節調整値) 2.6% (前月差-0.1ポイント、前年同月差±0ポイント)。
- 完全失業者数は182万人 (前月差-4万人、前年同月差-5万人)。

年次



月次

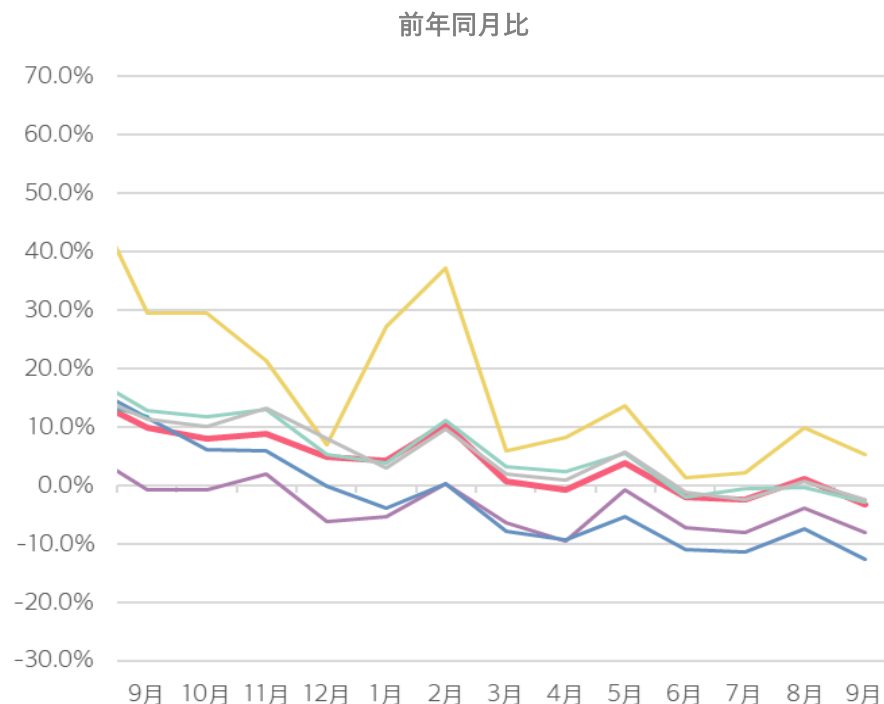
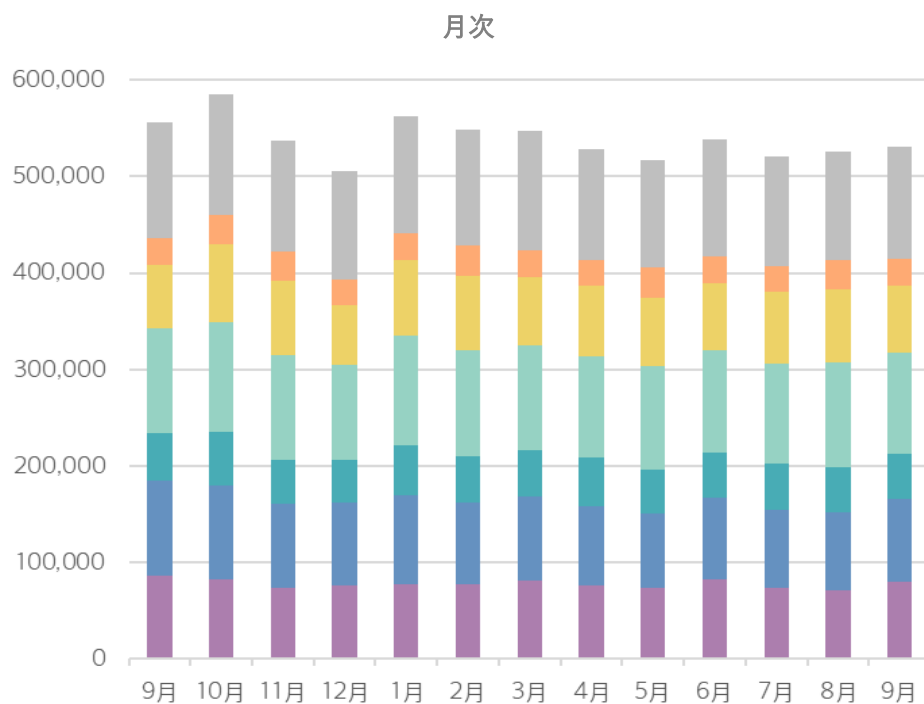


2023年9月
2.6%

	当月	前月差	前年同月差	前月	前年同月
■ 総数	2.6 %	-0.1	0.0	2.7 %	2.6 %
■ 15~24歳	3.7 %	0.0	-0.7	3.7 %	4.4 %
■ 25~34歳	3.7 %	-0.1	0.0	3.8 %	3.7 %
■ 35~44歳	2.4 %	0.0	0.0	2.4 %	2.4 %
■ 45~54歳	1.9 %	-0.3	-0.1	2.2 %	2.0 %
■ 55~64歳	2.4 %	-0.3	-0.1	2.7 %	2.5 %

※総務省統計局 「完全失業率 年齢階級 (10歳階級) 別」を加工
<http://www.stat.go.jp/data/roudou/sokuhou/tsuki/>

産業、規模別新規求人数（パートタイムを含む一般）/9月



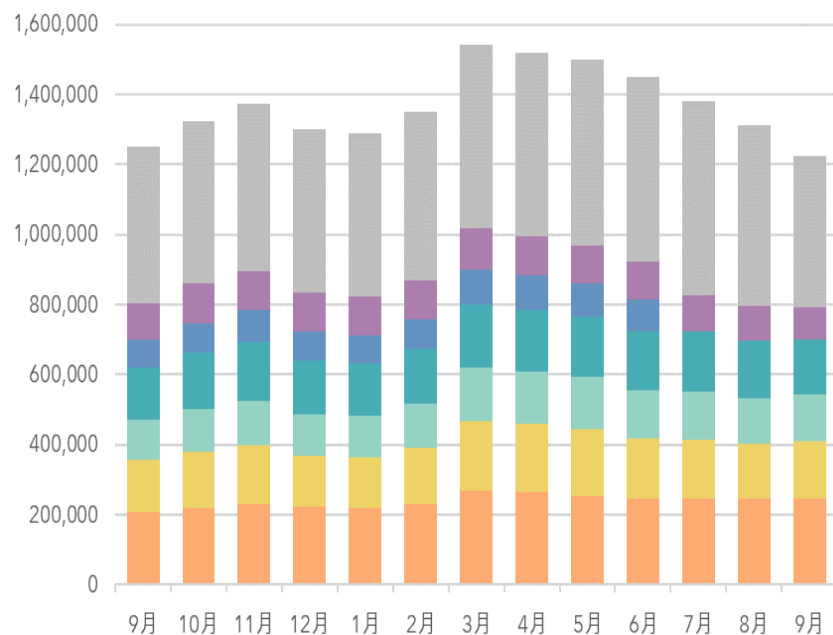
	当月	構成比	前月比	前月	前年同月比	前年同月
■ 全体計	857,709 件	100.0%	1.2%	847,237 件	-3.4%	887,538 件
■ 建設業	79,320 件	9.2%	11.8%	70,940 件	-8.1%	86,266 件
■ 製造業	86,039 件	10.0%	6.5%	80,758 件	-12.7%	98,537 件
■ 運輸、郵便業	46,519 件	5.4%	-0.2%	46,609 件	-4.8%	48,858 件
■ 卸売業、小売業	105,394 件	12.3%	-2.8%	108,442 件	-2.9%	108,578 件
■ 宿泊業、飲食サービス業	69,071 件	8.1%	-9.5%	76,296 件	5.2%	65,660 件
■ 生活関連サービス業、娯楽業	27,853 件	3.2%	-8.2%	30,332 件	-1.0%	28,127 件
■ サービス業(他に分類されないもの)	117,163 件	13.7%	4.1%	112,516 件	-2.4%	120,095 件

※厚生労働省「一般職業紹介状況」を加工
https://www.mhlw.go.jp/stf/newpage_28129.html

求人広告掲載件数 ※職種別・雇用形態別 週平均 /9月

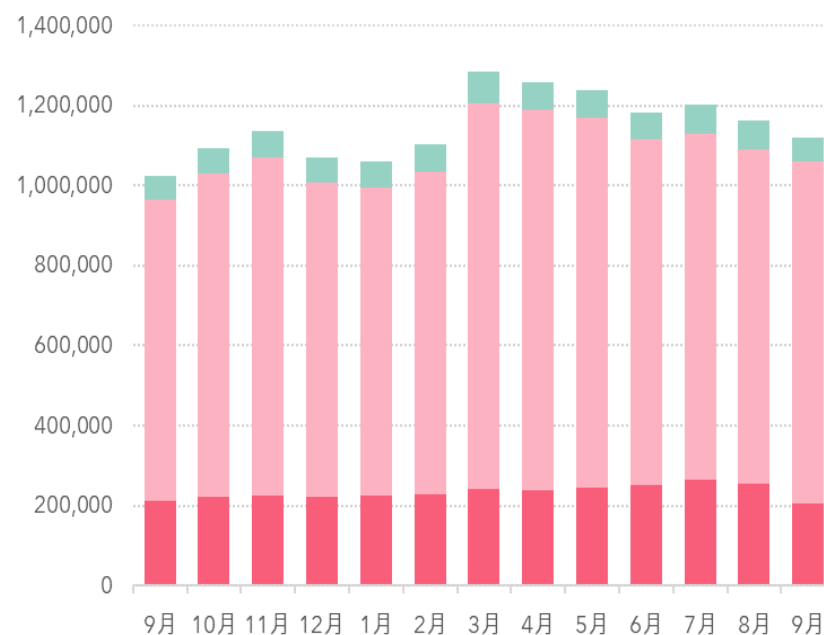
- 求人広告掲載件数は、職種別分類で1,313,851件（前年同月比+5.1%）。
- 雇用形態別では、1,118,697件・前年同月比+9.4%。全体の7割を占める「アルバイト・パート」が前年同月比+13.8%。

職種分類別



	当月	構成比	前月比	前月	前年同月比	前年同月
■ 全体計	1,313,851 件	100.0%	-6.3%	1,401,998 件	5.1%	1,249,688 件
■ 販売(販売)	247,829 件	18.9%	1.4%	244,502 件	18.7%	208,717 件
■ サービス(給仕)	163,917 件	12.5%	3.3%	158,703 件	11.7%	146,687 件
■ サービス(調理)	131,844 件	10.0%	0.8%	130,757 件	14.1%	115,555 件
■ 運搬・清掃・包装等	157,488 件	12.0%	-3.0%	162,321 件	5.3%	149,546 件
■ サービス(接客)	88,875 件	6.8%	-2.6%	91,265 件	12.7%	78,876 件
■ 事務	90,707 件	6.9%	-8.2%	98,836 件	-12.9%	104,118 件
■ その他	433,191 件	33.0%	-16.0%	515,614 件	-2.9%	446,193 件

雇用形態別

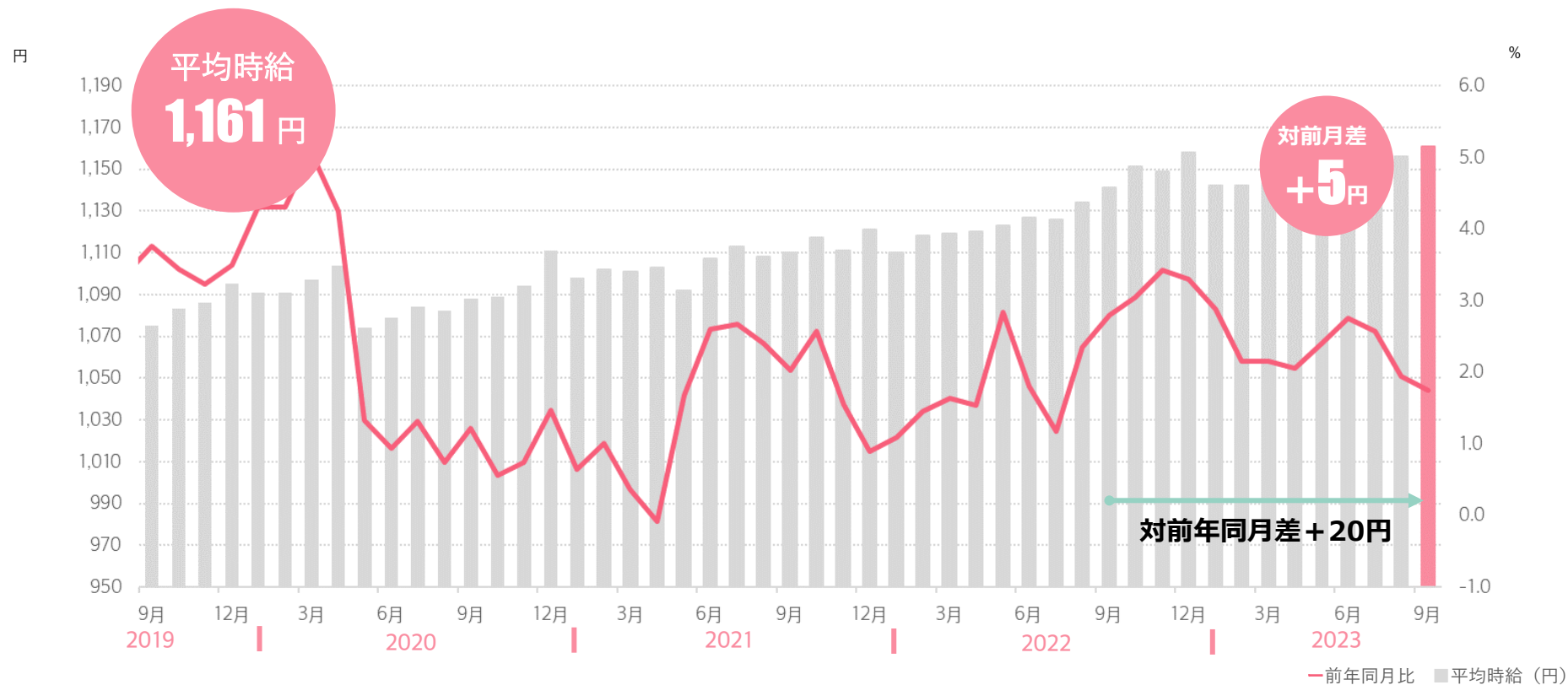


	当月	構成比	前月比	前月	前年同月比	前年同月
■ 全体計	1,118,697 件	100.0%	-3.7%	1,161,096 件	9.4%	1,022,597 件
■ 正社員	205,056 件	18.3%	-19.6%	254,984 件	-2.8%	210,873 件
■ アルバイト・パート	856,172 件	76.5%	2.5%	835,620 件	13.8%	752,410 件
■ 契約社員他	57,469 件	5.1%	-18.5%	70,491 件	-3.1%	59,315 件

※全国求人情報協会「求人広告掲載件数等集計結果」を加工
 ※一広告内で複数の職種・雇用形態・勤務地募集があることもあり、各分類合計値は異なる
 ※職種分類別の「その他」は上位6職種以外を統合
 ※全国求人情報協会が2018年4月以降の数値を修正していることに伴い、本レポートにおいても修正

平均賃金の推移① アルバイト・パート /9月

- 三大都市圏の平均時給は1,161円（前月差+5円、前年同月差+20円）。
- 前年同月より20円増加し、首都圏・東海・関西ともに過去最高額を更新。

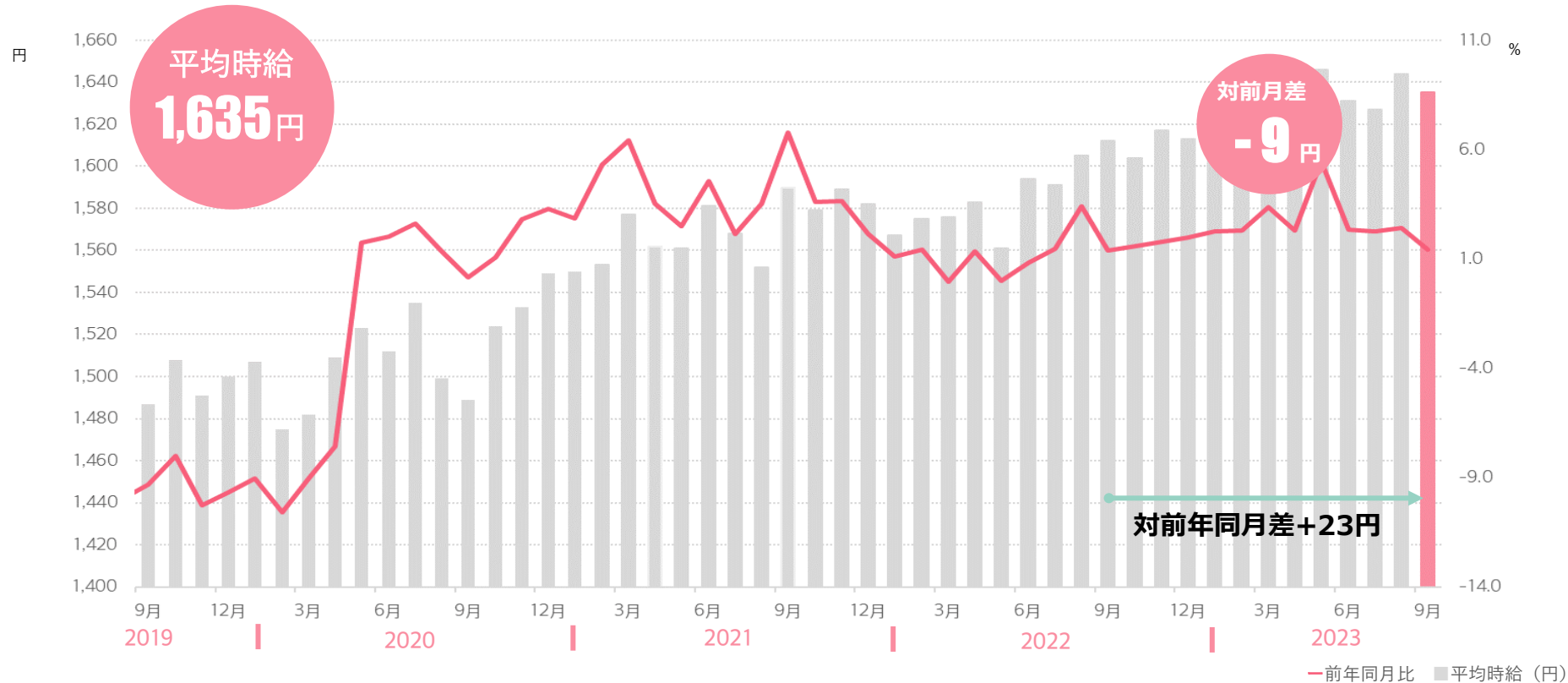


	平均時給	前月差	前年同月差	前月	前年同月
三大都市圏	1161円	5円	20円	1156円	1141円
首都圏	1201円	5円	22円	1196円	1179円
東海	1076円	2円	10円	1074円	1066円
関西	1128円	8円	10円	1120円	1118円

※株式会社リクルート「アルバイト・パート募集時平均時給調査」を加工
<https://jbrc.recruitjobs.co.jp/data/ap/>

平均賃金の推移② 派遣 /8月

■三大都市圏の平均時給は1,635円（前月差-9円、前年同月差+23円）。



	平均時給	前月差	前年同月差	前月	前年同月
三大都市圏	1635円	-9円	23円	1644円	1612円
関東	1742円	-12円	32円	1754円	1710円
東海	1436円	-7円	24円	1443円	1412円
関西	1469円	7円	15円	1462円	1454円

※株式会社リクルート「アルバイト・パート募集時平均時給調査」を加工
<https://jbrc.recruitjobs.co.jp/data/ap/>

大店立地法届出状況① /9月

エリア	地区	オープン日	名称
北海道	札幌市	2023年7月	moyuk SAPPORO
北海道	札幌市	2023年11月	COCONO SUSUKINO
北海道	札幌市	2023年12月	BiVi新さっぽろ
岩手県	盛岡市	2023年4月	アクロスプラザ盛岡
宮城県	仙台市	2023年4月	ヨドバシカメラ マルチメディア仙台
福島県	郡山市	2023年1月	フレスポ郡山
福島県	河沼郡	2022年10月	メガステージ会津坂下
福島県	いわき市	2024年2月	Paix Paix
茨城県	つくば市	2022年10月	コーチャンフォーつくば店
茨城県	神栖市	2022年12月	オークビレッジかみす
茨城県	常陸太田市	2023年3月	フォレストモール常陸太田
茨城県	笠間市	2023年5月	伊勢甚新友部スクエア
群馬県	邑楽郡	2022年12月	コストコホールセール明和町倉庫店
群馬県	沼田市	2023年10月	フレッセイ沼田栄町モール
埼玉県	さいたま市	2026年8月	浦和駅西口南高砂地区第一種市街地再開発事業
埼玉県	深谷市	2022年10月	ふかや花園プレミアム・アウトレット
埼玉県	狭山市	2023年9月	そよら武蔵狭山
埼玉県	所沢市	2024年1月	(仮称) 所沢北秋津プロジェクト

エリア	地区	オープン日	名称
千葉県	千葉市	2022年12月	マインズ千葉
千葉県	船橋市	2024年5月	(仮称) 船橋市海神町2丁目計画
東京都	渋谷区	2023年11月(予定)	渋谷駅桜丘口地区第一種市街地再開発事業
東京都	渋谷区	2023年11月	Shibuya Sakura Stage SHIBUYAサイド(A街区)
東京都	渋谷区	2024年4月	(仮称) 神宮前六丁目地区第一種市街地再開発事業
東京都	港区	2023年7月	虎ノ門一・二丁目地区第一種市街地再開発事業(A-1街区)
東京都	中央区	2024年3月	(仮称) 晴海5-7街区選手村計画
神奈川県	横浜市	2022年9月	川和町SC計画
神奈川県	横浜市	2023年9月	イオンモール横浜西口店
神奈川県	横浜市	2024年6月	(仮称) ゆめが丘商業施設
神奈川県	平塚市	2024年2月	(仮称) 湘南平塚SC計画
神奈川県	川崎市	2024年4月	(仮称) 向ヶ丘遊園商業施設計画
神奈川県	平塚市	2023年3月	ジ・アウトレット湘南平塚
新潟県	新潟市	2022年12月	山谷北ショッピングセンター
新潟県	新潟市	2023年1月	(仮称) 新潟高架駅ビル(東)
新潟県	新潟市	2024年2月	(仮称) 新潟高架駅ビル(西)
新潟県	新潟市	2023年5月	ゲートヒルズ河渡新町
新潟県	上越市	2023年11月	はれまちショッピングセンター

※経済産業省 「大店立地法届出状況について」を加工

※店舗面積の合計(m²)が5000m²以上の届け出を抜粋

<http://www.meti.go.jp/policy/economy/distribution/daikibo/todokede.html>

大店立地法届出状況② /9月

エリア	地区	オープン日	名称
石川県	野々市市	2023-07-25	アークスクエア御経塚
長野県	佐久市	2022-11-05	フォレストモール佐久平
岐阜県	多治見市	2022-11-13	プラティ多治見
岐阜県	多治見市	2023-07-03	(仮称) 多治見複合計画
岐阜県	本巣郡	2022-12-12	(仮称) イオンタウン岐阜北方 (Bゾーン)
静岡県	富士宮市	2023-05-17	アクロスプラザ富士宮
静岡県	掛川市	2023-05-31	ミソラタウン掛川
愛知県	豊川市	2022-10-01	イオンモール豊川
愛知県	名古屋市	2022-10-19	千音寺商業施設 (Bゾーン)
愛知県	名古屋市	2024-04-05	中日ビル
愛知県	日進市	2024-04-01	(仮称) 日進香久山西部区画整理地内商業施設
三重県	鈴鹿市	2024-01-27	イオンスタイル鈴鹿白子
大阪府	大阪市	2024年夏	グラングリーン大阪
大阪府	大阪市	2024年春	梅田3丁目計画 (仮称)
大阪府	大阪市	2026-02-28	(仮称) 心齋橋プロジェクト
大阪府	大阪市	2024-03-29	(仮称) ロピアモール北加賀屋店 新築工事
大阪府	門真市	2023-03-01	ららぽーと門真・三井アウトレットパーク大阪門真
大阪府	松原市	2023-09-30	イオンタウン松原

エリア	地区	オープン日	名称
大阪府	岸和田市	2023-06-29	イオンそよら東岸和田
大阪府	堺市	2022-11-01	ららぽーと堺
大阪府	守口市	2023-11-25	イオンタウン守口
大阪府	富田林市	2024-01-31	(仮称) 富田林錦織北複合商業施設
大阪府	狭山市	2024-04-25	(仮称) イオン金剛店
兵庫県	尼崎市	2022-09-19	SOCOLA阪急塚口クロス
兵庫県	明石市	2023-12-01	(仮称) 明石西二見商業施設
和歌山県	岩出市	2022-10-01	フォレストモール岩出
島根県	松江市	2024年春	(仮称) マルイナチュラルガーデン黒田
広島県	東広島市	2022-10-05	(仮称) ゆめモール西条 (B敷地)
広島県	東広島市	2022-10-05	(仮称) ゆめモール西条 (C敷地)
山口県	周南市	2024年春	徳山DECK
香川県	高松市	2024-01-20	高松駅ビル
福岡県	北九州市	2023-07-01	桃園複合ビル
福岡県	飯塚市	2023-07-01	(仮称) ゆめタウン飯塚
福岡県	直方市	2023-08-29	もちだんご村モールA地区
福岡県	直方市	2023-08-29	もちだんご村モールB地区
沖縄県	浦添市	2024-04-24	イオンてだこ浦西

※経済産業省 「大店立地法届出状況について」を加工

※店舗面積の合計 (㎡) が5000㎡以上の届け出を抜粋

<http://www.meti.go.jp/policy/economy/distribution/daikibo/todokede.html>